

Zbiranje podatkov o umrlih

Sonja Tomšič, dr. med. (sonja.tomsic@ivz-rs.si)

Prim. dr. Jožica Šelb Šemerl, dr. med. spec. anest.

VSEBINA PREDAVANJA

Namen zbiranja podatkov o umrlih in njihova uporaba

Pravilno vpisovanje vzrokov smrti v zdravniško potrdilo o smrti
in poročilo o vzrokih smrti

- primeri

ZDRAVNIŠKO POTRDILO O SMRTI IN POROČILO O VZROKIH SMRTI

Zaporedna številka _____

Zakon o uradni statistiki, (Uradni list RS št. 43/95 in št. 9/01)
INŠTITUT ZA VAROVANJE ZDRAVJA REPUBLIKE SLOVENIJE
 Zakon o zbirkah podatkov s področja zdravstvenega varstva,
 (Uradni list RS, št. 65/00)

ZDRAVNIŠKO POTRDILO O SMRTI IN POROČILO O VZROKU SMRTI

| | | | | |
|---|-----------------------------------|----------------------------|--------------|---|
| Priimek in ime umrle osebe | | Spol | moški | 1 |
| | | | ženski | 2 |
| Datum smrti | Kraj smrti (naselje, občina) | Ura smrti | | |
| Datum rojstva | Kraj rojstva (naselje, občina) | | | |
| Stalno prebivališče (naselje, občina) | | | | |
| VZROK SMRTI - pri nasilnih smrtih tudi zunanji vzrok | | Čas trajanja bolezni | | |
| I. | | | | |
| a) Bolezen ali stanje, oz. narava poškodbe, ki je neposredno povzročila smrt | | a) | _ _ _ _ | |
| b) Bolezen ali stanje, ki je povzročilo ali dovedlo do neposrednega vzroka smrti navedenega pod a) | | b) | _ _ _ _ | |
| c) Osnovna bolezen, ki je vplivala na bolezen pod I. a in b ali neposredno povzročala smrt | | c) | _ _ _ _ | |
| II. | | | | |
| Druge bolezni ali stanja, ki so lahko vplivala na bolezni ali stanja pod I. a), b), c). | | (Osnovni inicijalni vzrok) | V-Y _ _ _ _ | |
| | | | _ _ _ _ | |
| Pri nasilnih smrtih (smrtne nesreče, usmrtitve, samomor) mora biti pod a), b), c) vpisana vrsta poškodbe in zunanji vzrok smrti ter | | | | |
| a) vrsta nasilne smrti (smrtna nesreča=1, samomor=2, uboj, detomor=3) | | | _ | |
| b) kraj smrtne nesreče (šifrant je na hrbtni strani obrazca) | | | _ | |
| c) nesreča je bila (šifrant je na hrbtni strani obrazca) | | | _ | |
| PODATKI ZA UMRLE DOJENČKE | | | | |
| Število plodov: enojček=1, dvojček=2, trojček=3, četvorček=4, neznano=9 | | | | |
| Porodna teža: do 500 g=1, 501-1000 g=2, 1001-1500 g=3, 1501-2000 g=4, 2001-2500 g=5, nad 2500 g=6, neznano=9 | | | | |
| PODATKE O VZROKU SMRTI JE DAL: | | | | |
| zdravnik, ki je umrlo osebo zdravil=1, obducent=2, mrliški oglednik-zdravnik=3 | | | | |
| OBDUKCIJA OPRAVLJENA: da=1, ne=2 (izvid je na hrbtni strani) | | | | |

VZOREC

Podpis zdravnika

ZBIRANJE VZROKOV SMRTI



Analize in mednarodne primerjave

Zaradi česa najpogosteje umirajo Slovenci?

Kakšen delež ljudi umre pred 65. letom?

Ali obstajajo razlike glede na geografske regije?

Ali so vzroki umrljivosti različni glede na socialno-ekonomski položaj posameznika?

Kam glede na umrljivost dojenčkov se Slovenija uvršča v Evropi?

Se je umrljivost zaradi samomora v Sloveniji v obdobju med letom 2000 in danes kaj spremenila?

UPORABA PODATKOV O UMRLIH

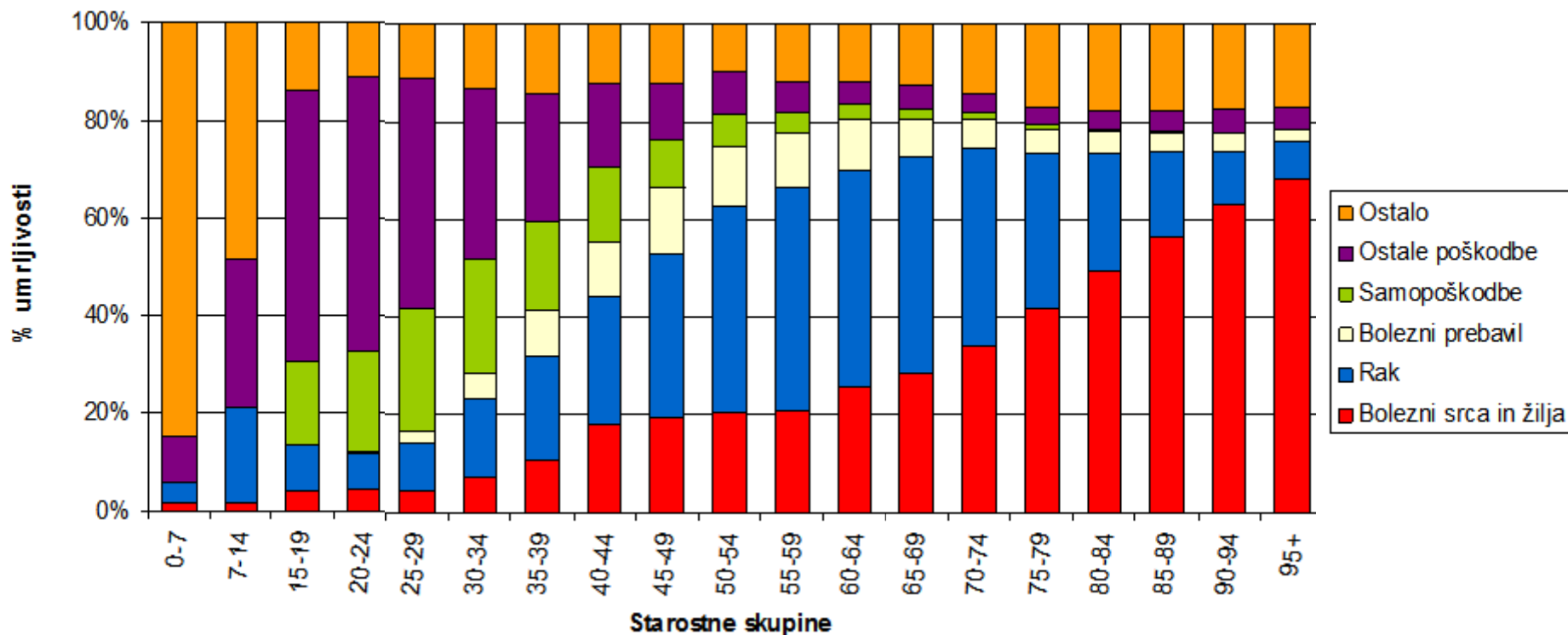
- ocenjevanje zdravstvenega stanja celotne populacije ali njenih skupin;
- načrtovanje zdravstvenega varstva in razporejanje človeških in materialnih virov;
- ocenjevanje kvalitete zdravstvenega varstva;
- raziskovalne namene;
- mednarodno poročanje in primerjave.

**SMRT KOT INDIREKTNI KAZALNIK OBOLEVNOSTI
ZARADI NAJTEŽJIH BOLEZNI.**

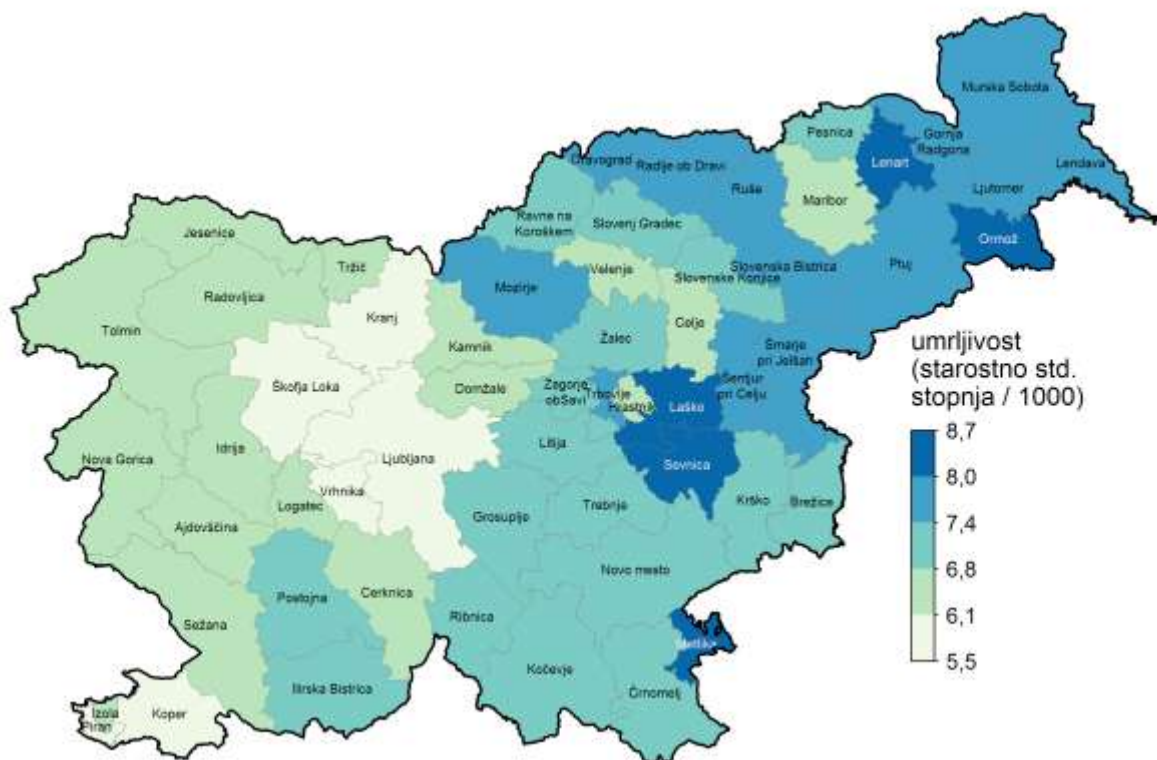
IZBRANI KAZALNIKI UMRLJIVOSTI PO SPOLU, SLOVENIJA 2009

| Spol | Število umrlih | Stopnja (na 100.000) | Starostno standardizirana stopnja (na 100.000) | Izgubljena leta potencialnega življenja (na 1000) |
|-------------|-----------------------|---------------------------------|---|--|
| Moški | 9293 | 918,5 | 830,6 | 42,5 |
| Ženske | 9457 | 917,6 | 469,6 | 18,4 |
| Skupaj | 18750 | | | |

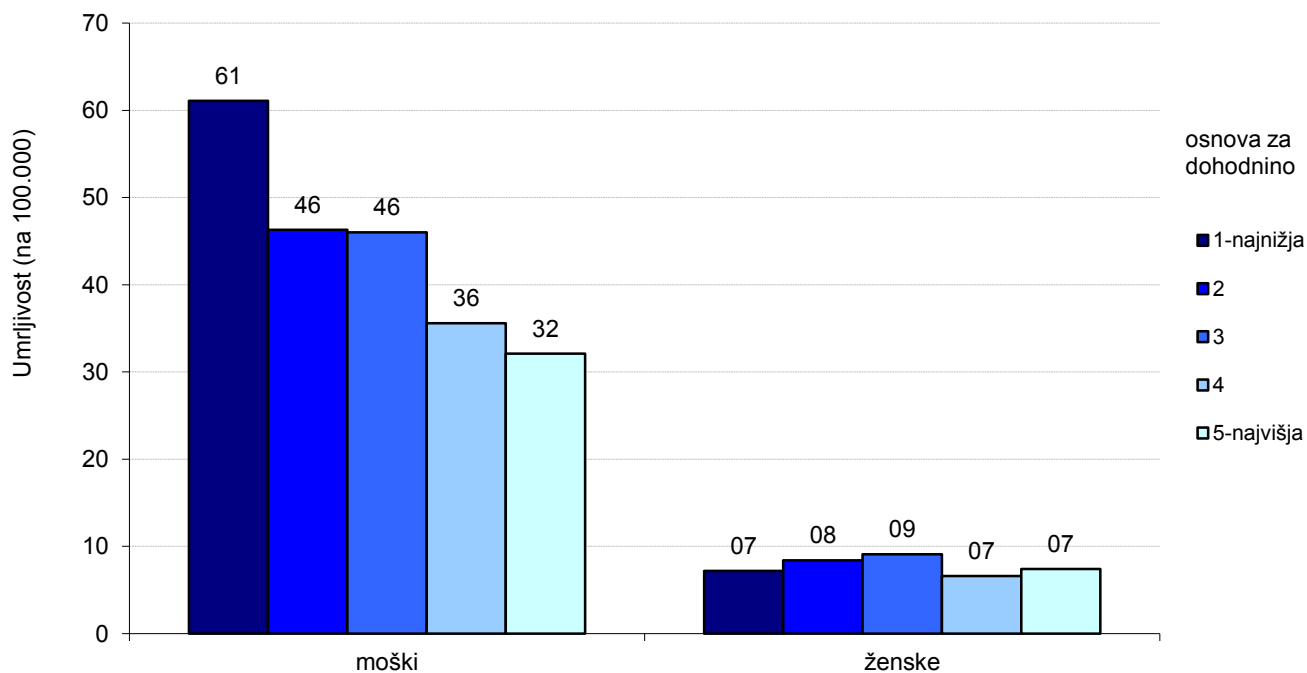
UMRLJIVOST GLEDE NA POSAMEZNE VZROKE SMRTI, SLOVENIJA, 2009



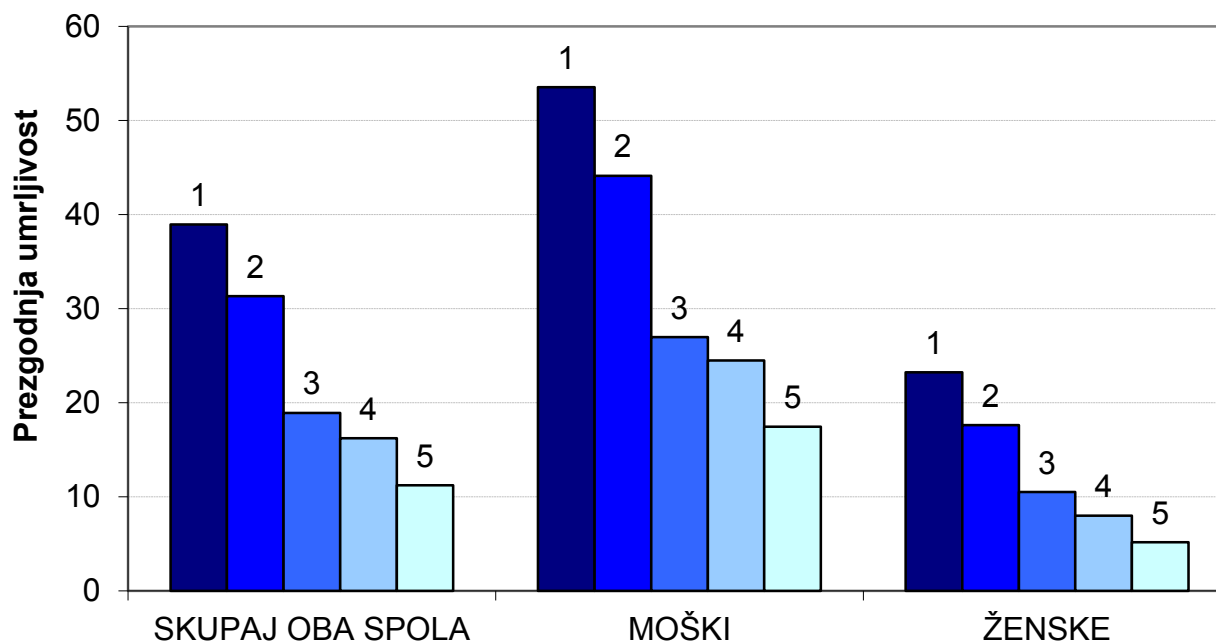
SOCIALNO-EKONOMSKE NEENAKOSTI V ZDRAVJU – starostno standardizirana stopnja umrljivosti na 1000, po upravnih enotah, 2008



SOCIALNO-EKONOMSKE NEENAKOSTI V ZDRAVJU – starostno standardizirana stopnja umrljivosti na 100.000 zaradi **poškodb in zastrupitev** po območjih slovenije z različno osnovo za dohodnino na prebivalca, 0-64 let, 2004- 2008



SOCIALNO-EKONOMSKE NEENAKOSTI V ZDRAVJU - starostno standardizirana stopnja prezgodnje umrljivosti zaradi **ciroze jeter** na 100.000 prebivalcev po območjih Slovenije z različno osnovo za dohodnino na prebivalca* in po spolu, 2004-2008



*Območja v Sloveniji smo razporedili v skupine glede na osnovo za dohodnino na prebivalca, od območij z najnižjo osnovo za dohodnino na prebivalca (1) do območij z najvišjo osnovo za dohodnino na prebivalca (5)

PREZGODNJA UMRLJIVOST V SLOVENIJI, 1997-2005

V obdobju od leta 1997 do leta 2005 je bilo med vsemi umrlimi 26,4 % mlajših od 65 let.

Vodilni vzroki prezgodnje smrti so bili:

maligne neoplazme (rak),

bolezni obtočil,

zunanji vzroki obolevnosti in umrljivosti.

Med prezgodaj umrlimi osebami je bilo 70,6 % moških in 29,4 % žensk.

J. Šešok: Prezgodnja umrljivost v Sloveniji, 1997-2005.

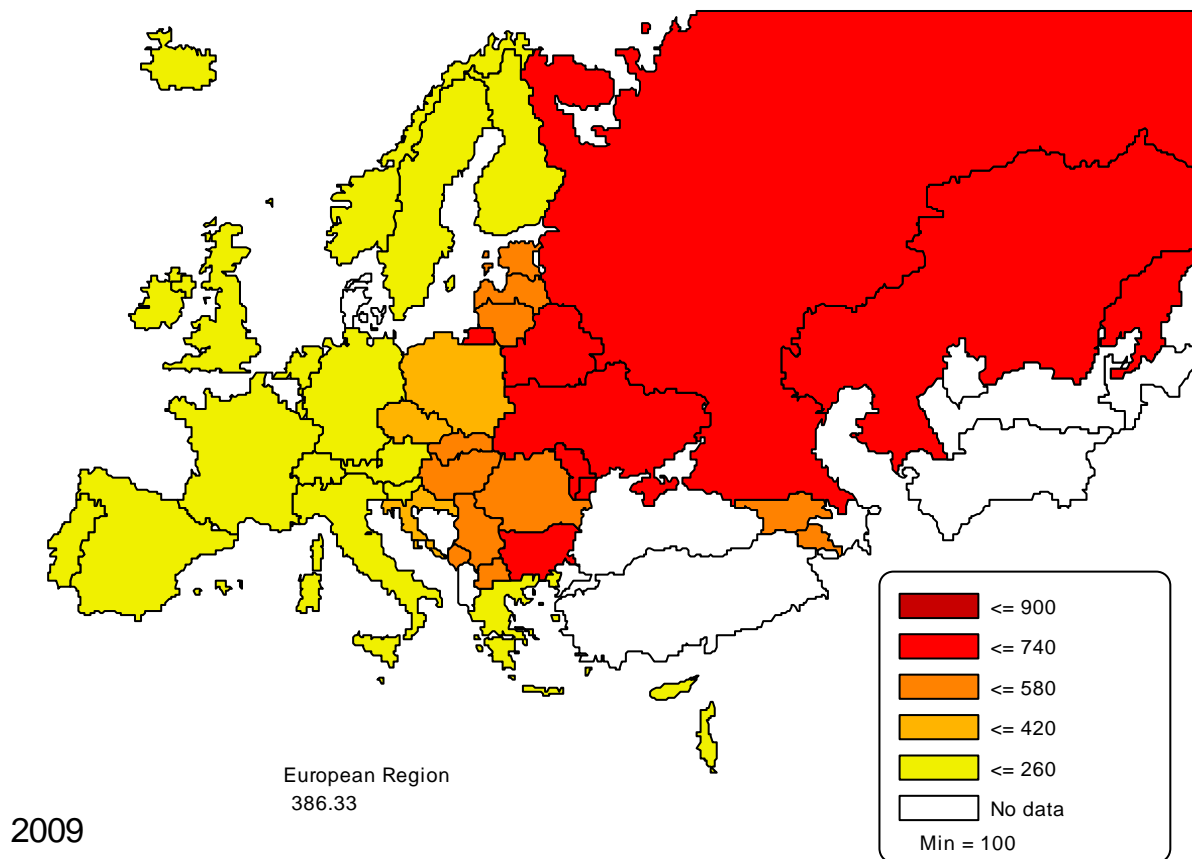
MEDNARODNE PRIMERJAVE

Infant deaths per 1000 live births



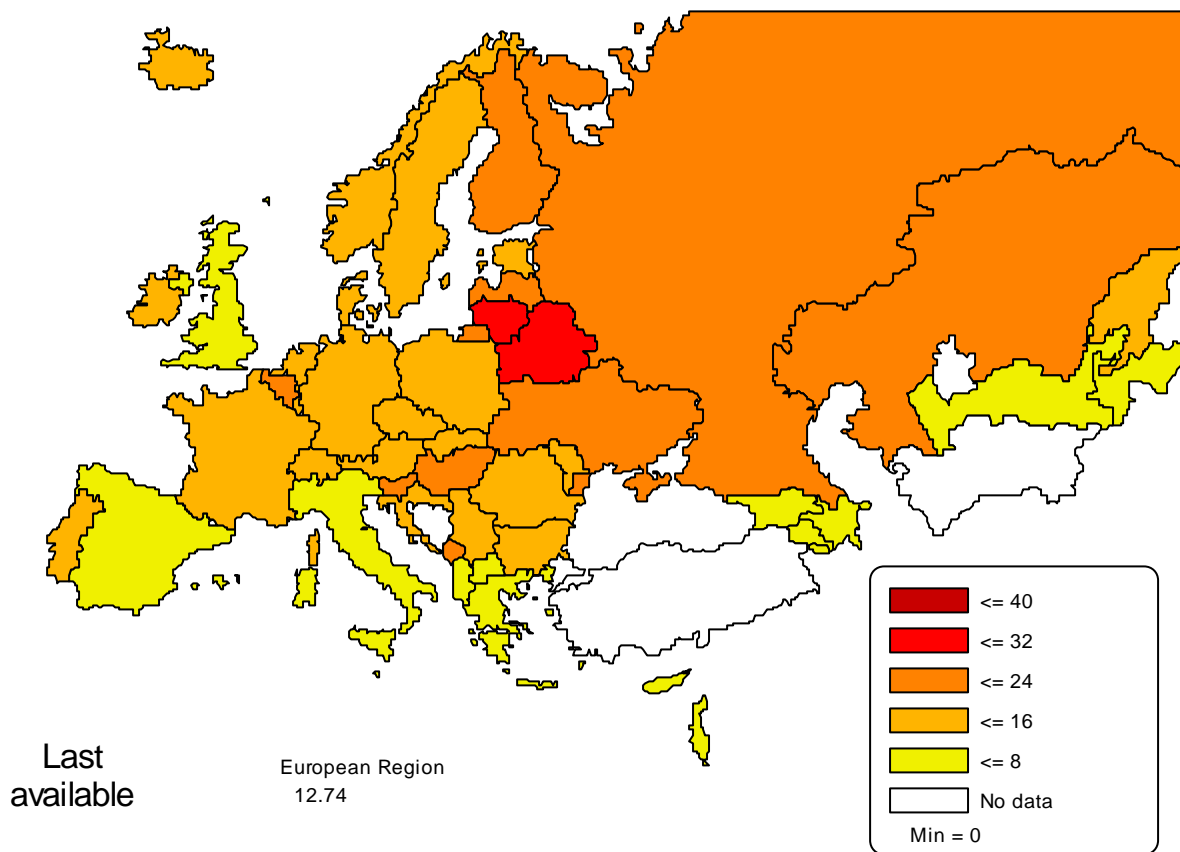
MEDNARODNE PRIMERJAVE

SDR, diseases of circulatory system, all ages per 100000



MEDNARODNE PRIMERJAVE

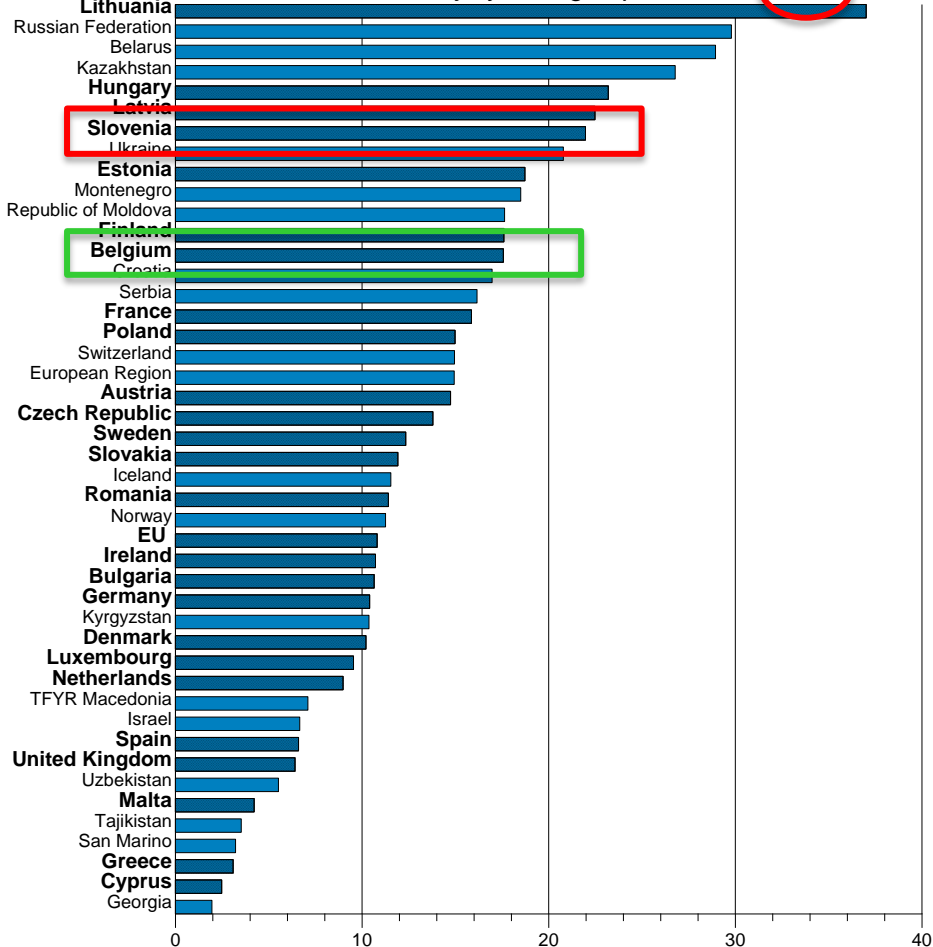
SDR, suicide and self-inflicted injury, all ages per 100000



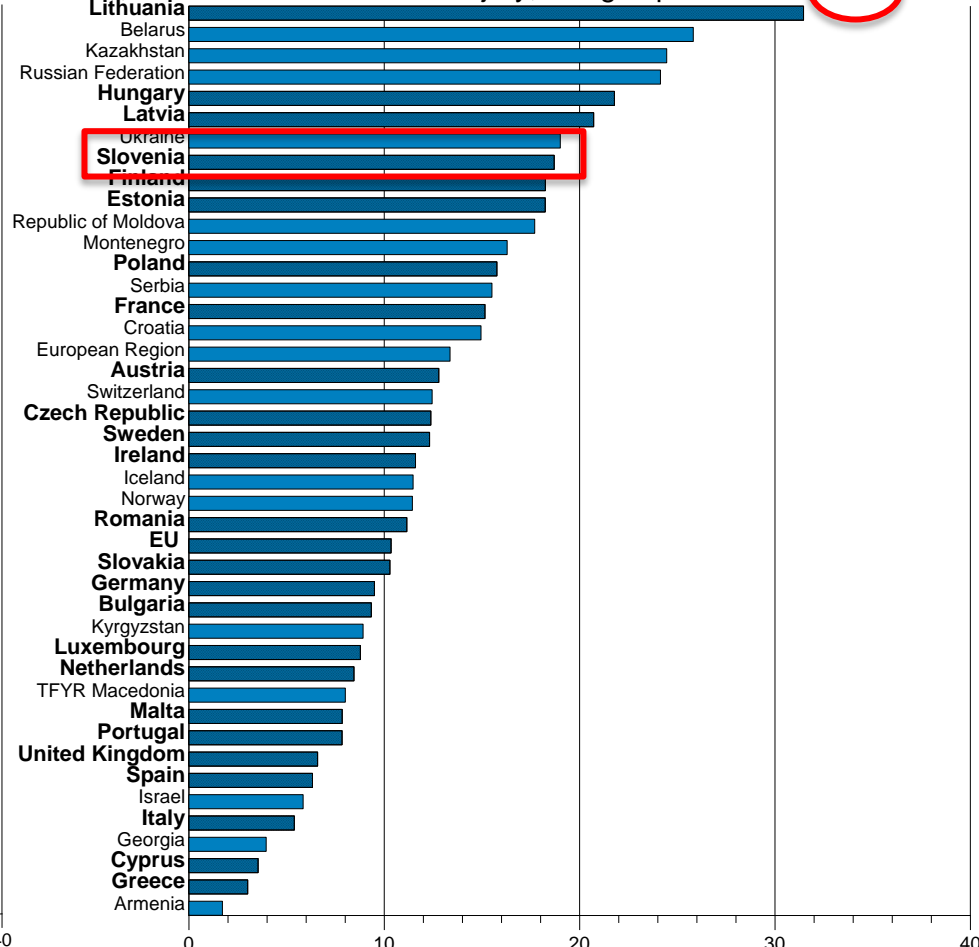
<http://data.euro.who.int/hfad/>

MEDNARODNE PRIMERJAVE

SDR, suicide and self-inflicted injury, all ages per 100000, 2005



SDR, suicide and self-inflicted injury, all ages per 100000, 2009

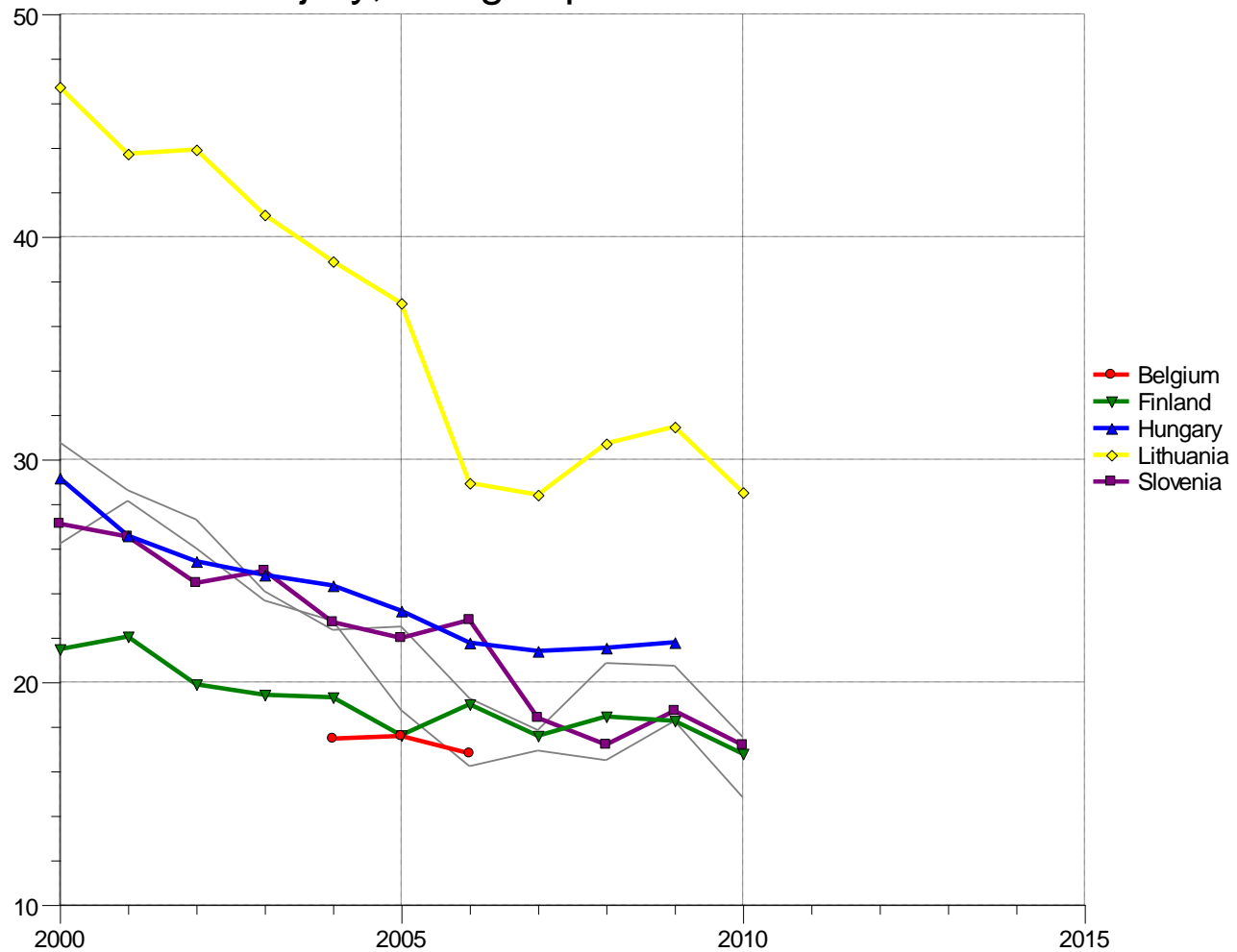


VEDNO POZORNO PREBERITE KAJ GRAF PREDSTAVLJA!

<http://data.euro.who.int/hfad/>

MEDNARODNE PRIMERJAVE

SDR, suicide and self-inflicted
 injury, all ages per 100000





INŠTITUT ZA VAROVANJE ZDRAVJA
REPUBLIKE SLOVENIJE

ZDRAVNIŠKO POTRDILO O SMRTI IN POROČILO O VZROKIH SMRTI

Zaporedna številka _____

Zakon o uradni statistiki, (Uradni list RS št. 43/95 in št. 9/01)

INŠTITUT ZA VAROVANJE ZDRAVJA REPUBLIKE SLOVENIJE

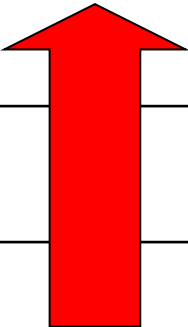
Zakon o zbirkah podatkov s področja zdravstvenega varstva,
(Uradni list RS, št. 65/00)

ZDRAVNIŠKO POTRDILO O SMRTI IN POROČILO O VZROKU SMRTI

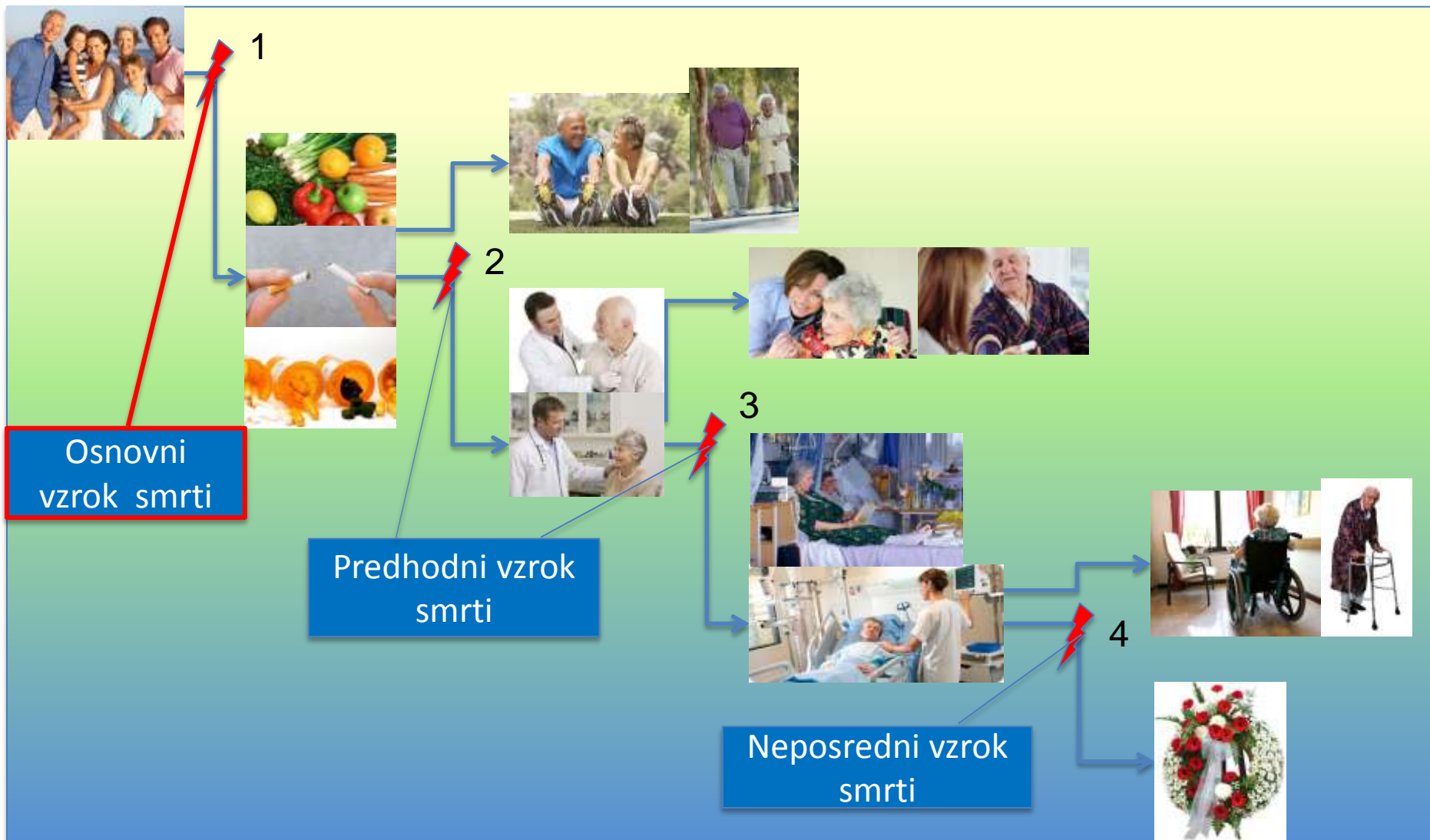
| | | | | |
|--|-----------------------------------|-----------|-------------------------|---|
| Priimek in ime umrle osebe | | Spol | moški | 1 |
| | | | ženski | 2 |
| Datum smrti | Kraj smrti (naselje, občina) | Ura smrti | | |
| Datum rojstva | Kraj rojstva (naselje, občina) | | | |
| Stalno prebivališče (naselje, občina) | | | | |
| VZROK SMRTI - pri nasilnih smrtih tudi zunanji vzrok | | | Čas trajanja bolezni | |
| I. del | | | | |
| I. | | | | |
| a) Bolezen ali stanje, oz. narava poškodbe, ki je neposredno povzročila smrt | | | a) | |
| b) Bolezen ali stanje, ki je povzročilo ali dovedlo do neposrednega vzroka smrti navedenega pod a) | | | b) | |
| c) Osnovna bolezen, ki je vplivala na bolezen pod I. a) in b) ali neposredno povzročala smrt | | | | |
| II. (Osnovni inlcialni vzrok) | | | | |
| II. del | | | | |
| Druge bolezni ali stanja, ki so lahko vplivala na bolezni ali stanja pod I. a), b), c). | | | V- | |
| Pri nasilnih smrtih (smrtne nesreče, usmrtnve, samomor) mora biti pod a), b), c) vpisana vrsta poškodbe in zunanji vzrok smrti ter | | | | |
| a) vrsta nasilne smrti (smrtna nesreča=1, samomor=2, uboj, detomor=3) | | | | |
| b) kraj smrtne nesreče (šifrant je na hrbtni strani obrazca) | | | | |
| c) nesreča je bila (šifrant je na hrbtni strani obrazca) | | | | |
| PODATKI ZA UMRLE DOJENČKE | | | | |
| Število plodov: enojček=1, dvojček=2, trojček=3, četvorček=4, neznano=9 | | | | |
| Porodna teža: do 500 g=1, 501-1000 g=2, 1001-1500 g=3, 1501-2000 g=4, 2001-2500 g=5, nad 2500 g=6, neznano=9 | | | | |
| PODATKE O VZROKU SMRTI JE DAL: | | | | |
| zdravnik, ki je umrlo osebo zdravil=1, obducent=2, mrliški oglednik-zdravnik=3 | | | | |
| OBDUKCIJA OPRAVLJENA: da=1, ne=2 (izvid je na hrbtni strani) | | | | |

Podpis zdravnika

ZDRAVNIŠKO POTRDILO O SMRTI IN POROČILO O VZROKIH SMRTI

| | | | Trajanje bolezni |
|-----|----------------------------|--|------------------|
| I. | a.) Neposredni vzrok smrti |  | |
| | b.) Predhodni vzrok smrti | | |
| | c.) Osnovni vzrok smrti | | |
| II. | Pridružene bolezni | | |

KAJ JE OSNOVNI VZROK SMRTI?



VLOGA OSEBNEGA ALI LEČEČEGA ZDRAVNIKA

natančne in popolne podatke o boleznih umrlega,

podatke o zaporedju bolezni, ki so pripeljale do smrti,

mnenje, katera bolezen je bila najpomembnejša v toku dogodkov, ki so pripeljali do smrti,

podatke o zunanjih vzrokih smrti.

KAKO IZPOLNITI ZDRAVNIŠKO POTRDILO O SMRTI IN POROČILO O VZROKIH SMRTI?

Zaporedje osnovne bolezni vpisati **samo v prvem delu**

Razvojne faze bolezni naj bodo zapisane **od spodaj navzgor**, kot so se razvijale

Na vrstico *a* **ni potrebno pisati** izraza, ki označuje **način umiranja** (odpoved srca / odpoved dihanja...)

Potrebno je vpisati tudi **čas začetka** posamezne bolezni

Tipkati ali pisati **čitljivo**

Ne uporabljajte kratic ali malo znanih medicinskih izrazov (MS, DEJC)



INŠTITUT ZA VAROVANJE ZDRAVJA
REPUBLIKE SLOVENIJE

PRIMERI – PRAKTIČNO DELO

PRIMER 1

52-letni moški je umrl doma. Svojci povedo, da je začel bruhati kri. V zadnjem času je imel anemijo. Pred osmimi leti je zbolel za hepatitisom B, pred nekaj leti so mu diagnosticirali cirozo.

Kako bi izpolnili poročilo o vzrokih smrti?

| | | | |
|-----|----------------------------|--|--|
| I. | a.) Neposredni vzrok smrti | | |
| | b.) Predhodni vzrok smrti | | |
| | c.) Osnovni vzrok smrti | | |
| II. | Pridružene bolezni | | |

PRIMER 2

Pred dvema dnevoma so v bolnišnico sprejeli dvoletnega otroka z znaki meningitisa. Otrok je pred približno 14 dnevi zbolel za akutnim tonzilitisem iz katerega se je razvil otitis media. Otrok je bil do sedaj sicer zdrav, pred mesecem dni so mu na preventivnem pregledu ugotovili blago anemijo.

Kako bi izpolnili poročilo o vzrokih smrti?

| | | | |
|-----|----------------------------|--|--|
| I. | a.) Neposredni vzrok smrti | | |
| | b.) Predhodni vzrok smrti | | |
| | c.) Osnovni vzrok smrti | | |
| II. | Pridružene bolezni | | |

PRIMER 3

65-letna gospa je redno jemal zdravila za povišan tlak in astmo. Pred šestimi meseci so ji na presejalnem pregledu programa DORA ugotovili spremembe na desni dojki. Nadaljnje preiskave so potrdile maligno spremembo na desni dojki z metastazami v kosteh.

Kako bi izpolnili poročilo o vzrokih smrti?

| | | | |
|-----|----------------------------|--|--|
| I. | a.) Neposredni vzrok smrti | | |
| | b.) Predhodni vzrok smrti | | |
| | c.) Osnovni vzrok smrti | | |
| II. | Pridružene bolezni | | |

PRIMER 4

Do sedaj zdrav 74-letni gospod je pred 14 dnevi doživel obsežno možgansko kap. Bil je hospitaliziran. Drugi dan hospitalizacije se mu je pojavila vročina, preiskave so potrdile, da se je razvila pljučnica. V bolnišnici so začeli z antibiotičnim zdravljenjem, vendar se mu je stanje slabšalo. Danes ponoči je umrl.

Kako bi izpolnili poročilo o vzrokih smrti?

| | | | |
|-----|----------------------------|--|--|
| I. | a.) Neposredni vzrok smrti | | |
| | b.) Predhodni vzrok smrti | | |
| | c.) Osnovni vzrok smrti | | |
| II. | Pridružene bolezni | | |

PRIMER 5

82-letna gospa, ki je pred šestimi leti prebolela možgansko kap in se je že leta redno zdravila zaradi povišanega krvnega pritiska, je pred tremi tedni zbolela za virozo. Najverjetneje je šlo za gripo, ki so jo imeli tudi trije vnuki. Ker se ji stanje po enem tednu ni izboljšalo, še več, ponovno je dobila vročino, tresla jo je mrzlica, je odšla k osebnemu zdravniku, ki ji je predpisal antibiotike, saj je ugotovil, da se ji je razvila pljučnica. Stanje se je še naprej slabšalo, zato so jo sprejeli v bolnišnico. Včeraj je gospa umrla.

Kako bi izpolnili poročilo o vzrokih smrti?

| | | | |
|----|----------------------------|--|--|
| I. | a.) Neposredni vzrok smrti | | |
| | b.) Predhodni vzrok smrti | | |
| | c.) Osnovni vzrok smrti | | |

| | | | |
|-----|--------------------|--|--|
| II. | Pridružene bolezni | | |
|-----|--------------------|--|--|

PRIMER 6

54-letni gospod je bil urgentno pripeljan na IPP zaradi močnih bolečin v prsnem košu, ki so se pričele pred pol ure. EKG je potrdil sum na infarkt. Prepeljan je bil na urgentno koronografijo za revaskularizacijo. Med posegom je nastopila ventrikularna fibrilacija. Ekipa mu je takoj nudila pomoč, vendar je bilo oživiljanje neuspešno. Sicer je bil gospod že pet let ishemični bolnik, pred 6 meseci so mu odkrili tudi sladkorno bolezen.

Kako bi izpolnili poročilo o vzrokih smrti?

| | | | |
|----|----------------------------|--|--|
| I. | a.) Neposredni vzrok smrti | | |
| | b.) Predhodni vzrok smrti | | |
| | c.) Osnovni vzrok smrti | | |

| | | | |
|-----|--------------------|--|--|
| II. | Pridružene bolezni | | |
|-----|--------------------|--|--|

PRIMER 7

70-letni gospod, ki se že 20 let zdravi zaradi sladkorne bolezni, je imel pred petimi leti ugotovljeno ishemično bolezen srca. Ob pregledu pri zdravniku zaradi predpisovanja receptov, zdravniku pove, da ga že tri dni boli v prsih. Zdravnik mu posname EKG, kjer ugotovi nepravilnosti, med snemanjem EKG gospodov ritem preide v ventrikularno fibrilacijo, oživljanje je neuspešno.

Kako bi izpolnili poročilo o vzrokih smrti?

| | | | |
|----|----------------------------|--|--|
| I. | a.) Neposredni vzrok smrti | | |
| | b.) Predhodni vzrok smrti | | |
| | c.) Osnovni vzrok smrti | | |

| | | | |
|-----|--------------------|--|--|
| II. | Pridružene bolezni | | |
|-----|--------------------|--|--|

PRIMER 8

81-letna gospa je umrla doma. Ob prihodu zdravnika mu svojci povedo, da se je gospa že leta zdravila zaradi povišanega krvnega tlaka, imela je hudo aterosklerozo in „pumpice“ za KOPB. Na dan ko je umrla je celo dopoldne tožila o bolečinah v prsih, vzela je „sprej“ za pod jezik, ki sicer ni pomagal, nato je šla počivat, ni želela iti k zdravniku. Čez dve uri jo je šel pogledat vnuk. Opazil je, da ni mogla govoriti, imela je tudi povešeno levo stran obraza. Šel je poklicat pomoč, ko se je vrnil, se gospa ni več odzivala.

Kako bi izpolnili poročilo o vzrokih smrti?

| | | |
|-----|----------------------------|--|
| I. | a.) Neposredni vzrok smrti | |
| | b.) Predhodni vzrok smrti | |
| | c.) Osnovni vzrok smrti | |
| II. | Pridružene bolezni | |

PRIMER 9

35-letnega motorista je z desne izsilil voznik osebnega avtomobila. Po prihodu na kraj nesreče zdravnik potrdi smrt, najverjetneje zaradi zloma vratne hrbtenice.

Kako bi izpolnili poročilo o vzrokih smrti?

| | | | |
|-----|----------------------------|--|--|
| I. | a.) Neposredni vzrok smrti | | |
| | b.) Predhodni vzrok smrti | | |
| | c.) Osnovni vzrok smrti | | |
| II. | Pridružene bolezni | | |

PRIMER 10

83-letna ženska je pred 10 dnevi doma padla po stopnicah in si zlomila levi kolk. V bolnišnici je čakala na operacijo. Pred tremi dnevi se je pojavila vročina, začela je gnojno izkašljevati, potrdili so bakterijsko pljučnico, ki so jo pričeli zdraviti, žal neuspešno. Sicer je gospa prejemale zdravila za povišan krvni tlak, imela je tudi kronično ledvično odpoved.

Kako bi izpolnili poročilo o vzrokih smrti?

| | | | |
|-----|----------------------------|--|--|
| I. | a.) Neposredni vzrok smrti | | |
| | b.) Predhodni vzrok smrti | | |
| | c.) Osnovni vzrok smrti | | |
| II. | Pridružene bolezni | | |

PRIMER 11

25-letni moški, ki je bil znan uživalec heroina, je bil najden mrtev doma v garaži. Ob truplu so bili najdeni pripomočki za apliciranje droge. V njegovi sobi so našli poslovilno pismo.

Kako bi izpolnili poročilo o vzrokih smrti?

| | | | |
|----|----------------------------|--|--|
| I. | a.) Neposredni vzrok smrti | | |
| | b.) Predhodni vzrok smrti | | |
| | c.) Osnovni vzrok smrti | | |

| | | | |
|-----|--------------------|--|--|
| II. | Pridružene bolezni | | |
|-----|--------------------|--|--|

PRIMER 12

V reki so našli truplo 17-letnega dekleta, ki je prihajalo iz težkih socialnih okoliščin in se je že 5 let zdravilo zaradi depresije. Najboljša prijateljica je policistom, ki so nas klicali na kraj dogodka, povedala, da je prijateljica zadnje čase imela težave v šoli, s fantom in doma. Rekla je, da tega ne zdrži več in da si bo kaj naredila. Pred enim letom je že poskušala narediti samomor z zdravili.

Kako bi izpolnili poročilo o vzrokih smrti?

| | | | |
|-----|----------------------------|--|--|
| I. | a.) Neposredni vzrok smrti | | |
| | b.) Predhodni vzrok smrti | | |
| | c.) Osnovni vzrok smrti | | |
| II. | Pridružene bolezni | | |

PRIMER 13

Določite osnovni vzrok smrti?
Ali je poročilo pravilno izpolnjeno?

45-letni moški najden ob cesti

| | | | |
|-----|----------------------------|---------------------|--|
| I. | a.) Neposredni vzrok smrti | | |
| | b.) Predhodni vzrok smrti | Podhladitev | |
| | c.) Osnovni vzrok smrti | Poslan na obdukcijo | |
| II. | Pridružene bolezni | | |

PRIMER 14

Določite osnovni vzrok smrti?
Ali je poročilo pravilno izpolnjeno?

| | | | |
|-----|----------------------------|-----------------------------|--|
| I. | a.) Neposredni vzrok smrti | Srčno popuščanje | |
| | b.) Predhodni vzrok smrti | | |
| | c.) Osnovni vzrok smrti | Dilatativna kardiomiopatija | |
| II. | Pridružene bolezni | Umetna mitralna zaklopka | |

PRIMER 15

Določite osnovni vzrok smrti?
Ali je poročilo pravilno izpolnjeno?

| | | | |
|-----|----------------------------|--|--|
| I. | a.) Neposredni vzrok smrti | Ak. Srčna odpoved | |
| | b.) Predhodni vzrok smrti | | |
| | c.) Osnovni vzrok smrti | Miokardna okvara | |
| II. | Pridružene bolezni | Diabetes mellitus, Stanje po pljučnici | |

PRIMER 16

Določite osnovni vzrok smrti?
Ali je poročilo pravilno izpolnjeno?

76 – letni moški, umrl doma

| | | | |
|-----|----------------------------|-------------------|--|
| I. | a.) Neposredni vzrok smrti | AMI | |
| | b.) Predhodni vzrok smrti | Diabetes mellitus | |
| | c.) Osnovni vzrok smrti | Ca pulmonum | |
| II. | Pridružene bolezni | | |

PRIMER 17

Določite osnovni vzrok smrti?
Ali je poročilo pravilno izpolnjeno?

62-letna ženska, umrla doma

| | | | |
|-----|----------------------------|--------------|--|
| I. | a.) Neposredni vzrok smrti | Ciroza jeter | |
| | b.) Predhodni vzrok smrti | Ascites | |
| | c.) Osnovni vzrok smrti | KOPB | |
| II. | Pridružene bolezni | | |

PRIMER 18

Določite osnovni vzrok smrti?
Ali je poročilo pravilno izpolnjeno?

45-letna ženska, umrla doma, pred smrtjo je imela astmastični napad, vzela je predpisana zdravila

| | | | |
|-----|----------------------------|-------------------|--|
| I. | a.) Neposredni vzrok smrti | | |
| | b.) Predhodni vzrok smrti | | |
| | c.) Osnovni vzrok smrti | | |
| II. | Pridružene bolezni | Status astmaticus | |

Obdukcija: Mors e causa ignota

ZAKLJUČEK

Podatki o vzrokih smrti odražajo najtežje bolezni, ki se pojavljajo v populaciji in se uporabljajo za številne namene.

Vzroki smrti morajo odražati resnično obolevnost med prebivalci, zato morajo biti ugotovljeni skrbno in napisani po pravilih, ki jih zahteva Svetovna zdravstvena organizacija.



INŠTITUT ZA VAROVANJE ZDRAVJA
REPUBLIKE SLOVENIJE

HVALA ZA POZORNOST!

sonja.tomsic@ivz-rs.si