



# 4 PREVENTIVNI PROGRAMI



## 4.2 PRESEJALNI PROGRAMI

### 4.2.2 ZORA

Pregledanost ciljne skupine žensk programa ZORA (20–64 let) v zadnjem triletnem obdobju (1. 7. 2014–30. 6. 2017) presega mednarodno priporočeno mero 70 % in znaša 72 %. Od vseh 156.346 registriranih izvidov presejalnih brisov materničnega vratu ciljne populacije v letu 2017 jih je bilo 90,4 % opredeljenih kot normalnih, 4,5 % jih je imelo neneoplastične spremembe. Patoloških izvidov, ki narekujejo dodatno diagnostiko, je bilo 4,9 %.

ZORA je preventivni program za odkrivanje predrakavih in zgodnjih rakavih sprememb na materničnem vratu. Pregled zdravih žensk omogoča pravočasno odkritje tistih, ki imajo predstopnjo ali začetno stopnjo raka materničnega vratu (RMV). Gre za organiziran državni presejalni program, v okviru katerega se sistematično vabi na pregled vse ženske med 20 in 64 letom, ki v zadnjih treh letih niso opravile ginekološkega pregleda z odvzemom brisa materničnega vratu. Z rednimi pregledi žensk je mogoče veliko večino nevarnih sprememb materničnega vratu pravočasno odkriti in zdraviti.

Izvajalci programa so vse ginekološke ambulante (v javnih zavodih in zasebnikov s koncesijo), vsi citopatološki laboratoriji, bolnišnice, ki zdravijo bolnice s predrakavimi in rakavimi spremembami, Nacionalni inštitut za javno zdravje (NIJZ) ter Program in register ZORA na Onkološkem inštitutu Ljubljana, ki je nosilec programa.

Kazalnika – pregledanost ciljne populacije in delež patoloških brisov: **Pregledanost ciljne populacije** je odstotni delež žensk v starosti od 20 do 64 let, ki so v treh letih, kolikor je priporočeni interval med presejalnimi pregledi, opravile vsaj en pregled brisa materničnega vratu.

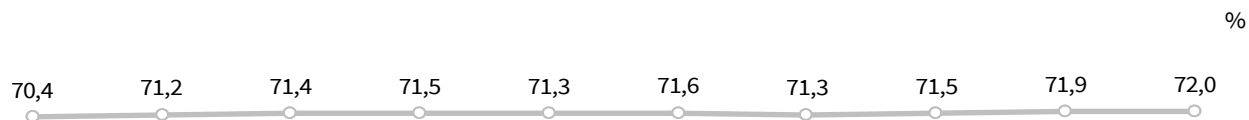
**Delež patoloških brisov** je odstotni delež patoloških izvidov brisov med vsemi presejalnimi brisi materničnega vratu.

4.2.2 Slika 1: **Delež patoloških brisov pregledane populacije** v okviru presejalnega programa Zora, Slovenija, 1. 7. 2014–30. 6. 2017



**V letu 2017 je bilo od pregledane populacije v okviru presejalnega programa Zora 4,9 % brisov opredeljenih kot patoloških.**

Viri: Program in register ZORA (Epidemiologija in register raka), Onkološki inštitut Ljubljana

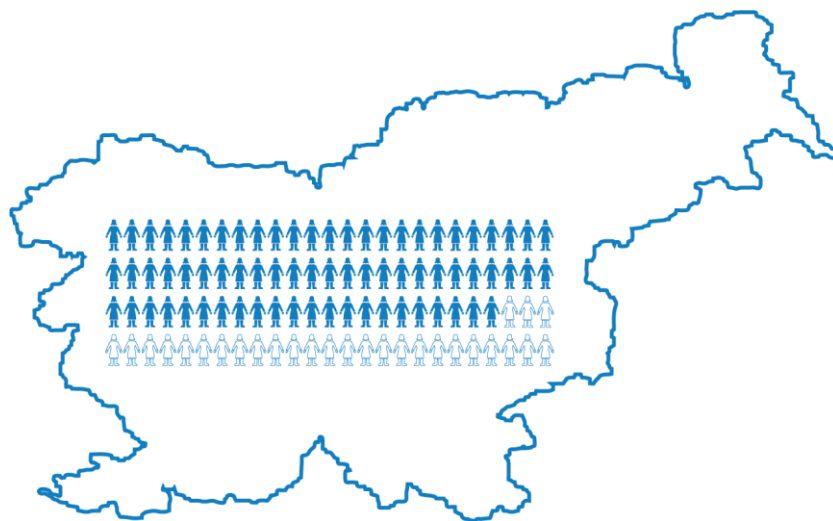
4.2.2 Slika 2: **Pregledanost ciljne populacije žensk** v triletnih obdobjih, Slovenija, 1. 7. 2005–30. 6. 2017


---

1. 7. 2005 - 30. 6. 2008	1. 7. 2006 - 30. 6. 2009	1. 7. 2007 - 30. 6. 2010	1. 7. 2008 - 30. 6. 2011	1. 7. 2009 - 30. 6. 2012	1. 7. 2010 - 30. 6. 2013	1. 7. 2011 - 30. 6. 2014	1. 7. 2012 - 30. 6. 2015	1. 7. 2013 - 30. 6. 2016	1. 7. 2014 - 30. 6. 2017

© NIJZ

Viri: Program in register ZORA (Epidemiologija in register raka), Onkološki inštitut Ljubljana

4.2.2 Slika 3: **Pregledanost ciljne populacije žensk** v triletnem obdobju, Slovenija, 1. 7. 2014–30. 6. 2017

Pregledanost v presejalnem programu Zora se je ustalila nad mejo priporočenega deleža pregledanosti, ki zagotavlja učinkovitost programa, in znaša 72,0 % (triletni pregledovalni cikel 1. 7. 2014–30. 6. 2017).

Viri: Program in register ZORA (Epidemiologija in register raka), Onkološki inštitut Ljubljana

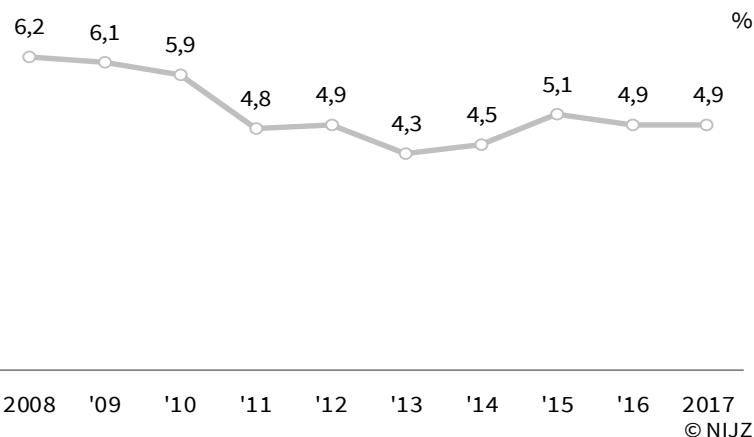
4.2.2 Tabela 1: **Pregledanost ciljne populacije žensk** v devetih prekrivajočih se triletnih obdobjih po starostnih skupinah, Slovenija, 1. 7. 2005–30. 6. 2017

	1.7.2005 - 30.6.2008	1.7.2006 - 30.6.2009	1.7.2007 - 30.6.2010	1.7.2008 - 30.6.2011	1.7.2009 - 30.6.2012	1.7.2010 - 30.6.2013	1.7.2011 - 30.6.2014	1.7.2012 - 30.6.2015	1.7.2013 - 30.6.2016	1.7.2014 - 30.6.2017	%
20-24 let	83,4	84,9	86,5	86,6	86,0	86,1	85,5	84,2	84,3	86,8	
25-29	79,0	80,5	81,2	80,8	80,7	79,9	79,2	78,0	77,9	78,4	
30-34	77,2	78,4	78,8	78,8	78,6	78,9	78,7	79,1	80,0	80,4	
35-39	77,0	77,1	76,9	76,4	76,3	76,6	76,3	76,8	77,0	77,0	
40-44	75,3	76,1	76,4	77,0	76,8	76,5	75,5	75,4	75,4	74,8	
45-49	72,0	72,3	71,9	72,7	72,3	72,8	73,0	73,5	73,9	73,9	
50-54	63,0	64,3	65,2	66,0	66,5	66,5	66,6	67,4	68,1	67,8	
55-59	53,5	54,8	55,3	56,6	57,5	59,1	60,0	61,0	61,7	61,9	
60-64	48,6	49,0	48,2	48,8	49,1	50,8	51,2	52,8	53,9	54,2	

© NIJZ

Viri: Program in register ZORA (Epidemiologija in register raka), Onkološki inštitut Ljubljana

Pregledanost v vseh starostnih skupinah skozi čas in v zadnjih triletnih obdobjih zaenkrat ostaja stabilna; največja je pri mlajših ženskah, nato pa se s starostjo manjša in pri ženskah, starih 50–64 let, ne dosega več ciljne vrednosti 70 %.

4.2.2 Slika 4: **Patološki presejalni brisi materničnega vratu**, Slovenija, 2008–2017

Delež žensk, ki po presejalnem pregledu potrebujejo dodatne preiskave, se od začetka programa Zora manjša. V zadnjih desetih letih se je delež patoloških brisov zmanjšal za okoli eno odstotno točko in se v zadnjih letih ustalil pri okoli 5 %.

Viri: Program in register ZORA (Epidemiologija in register raka), Onkološki inštitut Ljubljana

4.2.2 Tabela 2: **Patološki presejalni brisi materničnega vratu** po starostnih skupinah, Slovenija, 2008–2017

	2008	2009	2010	2011	2012	2013	2014	2015	2016	2017	
20-24 let	8,1	8,0	8,0	6,7	6,8	6,4	6,6	7,1	7,1	7,0	
25-29	8,3	7,9	7,8	6,7	6,3	6,0	6,1	6,5	6,6	6,5	
30-34	7,2	7,6	7,1	5,8	5,5	5,3	5,6	6,0	5,3	5,6	
35-39	7,7	7,2	7,1	5,4	5,5	4,9	5,1	5,3	5,4	5,4	
40-44	6,5	6,3	6,0	4,9	5,0	4,5	5,0	5,9	5,5	5,5	
45-49	5,5	5,5	5,2	4,0	4,4	3,6	4,3	4,8	5,0	4,9	
50-54	4,2	4,1	3,9	3,3	3,6	2,9	3,1	3,8	3,7	3,7	
55-59	2,8	2,6	2,6	2,3	2,4	2,1	1,9	2,8	2,8	2,9	
60-64	2,4	2,2	2,2	1,9	2,4	1,7	1,7	2,1	2,4	2,4	

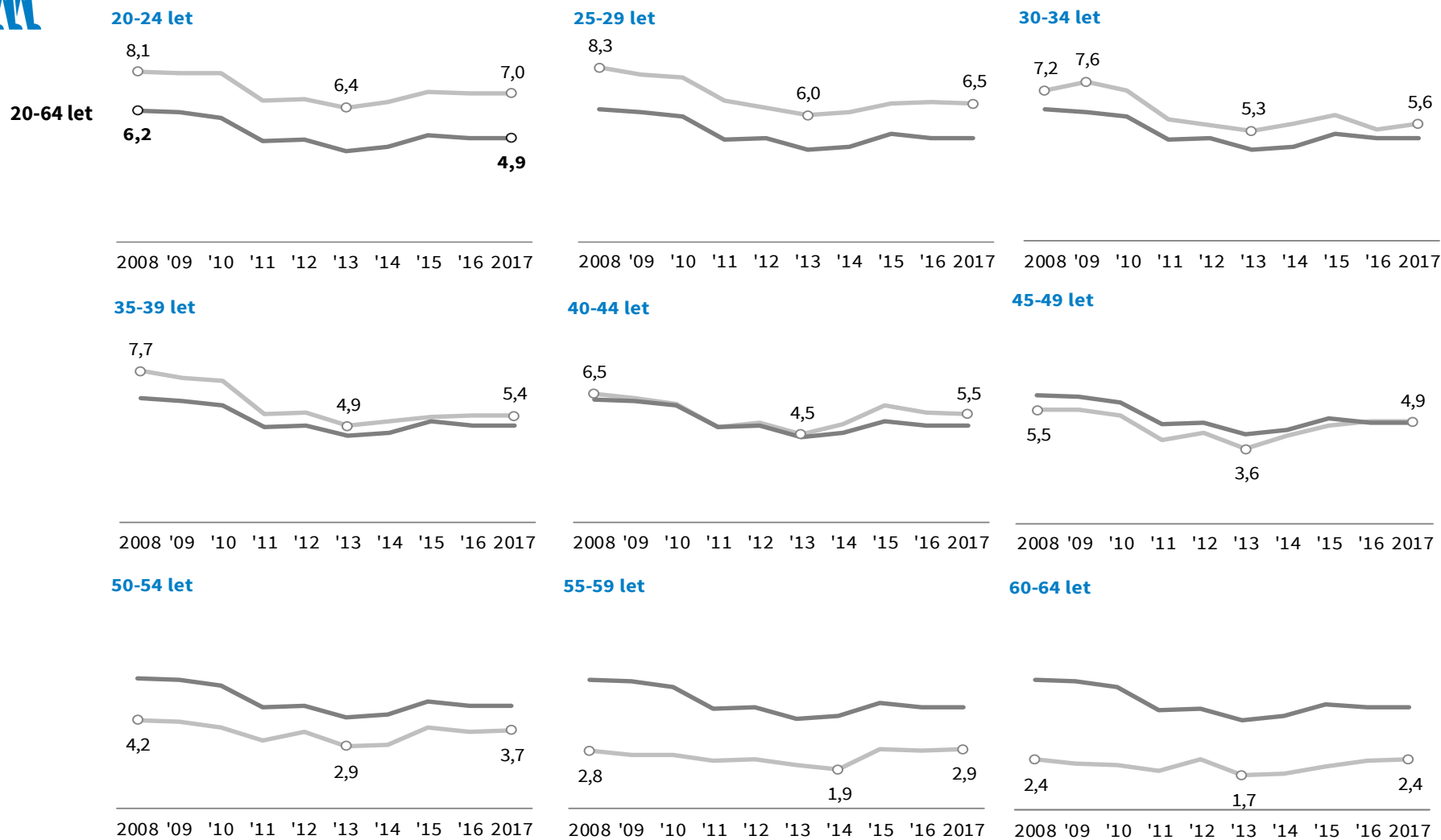
Viri: Program in register ZORA (Epidemiologija in register raka), Onkološki inštitut Ljubljana

Delež patoloških brisov je največji pri mladih ženskah in se s starostjo manjša.



4.2.2 Slika 5: **Patološki presejalni brisi materničnega vratu** po starostnih skupinah, v primerjavi s starostno skupino 20–64 let, Slovenija, 2008–2017

%



© NIJZ

Viri: Program in register ZORA (Epidemiologija in register raka), Onkološki inštitut Ljubljana



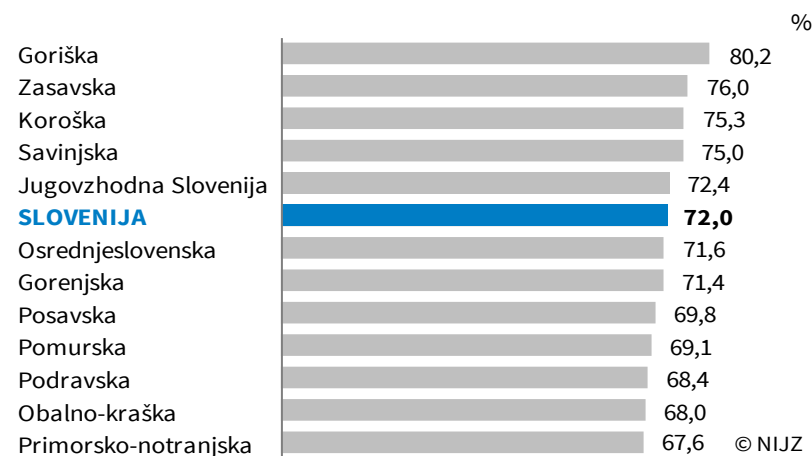
## REGIONALNE PRIMERJAVE

4.2.2 Tabela 3: Pregledanost ciljne populacije žensk po statističnih regijah v devetih prekrivajočih se triletnih obdobjih, Slovenija, 1. 7. 2005–30. 6. 2017

%	1.7.2005 -	1.7.2006 -	1.7.2007 -	1.7.2008 -	1.7.2009 -	1.7.2010 -	1.7.2011 -	1.7.2012 -	1.7.2013 -	1.7.2014 -
	30.6.2008	30.6.2009	30.6.2010	30.6.2011	30.6.2012	30.6.2013	30.6.2014	30.6.2015	30.6.2016	30.6.2017
Pomurska	62,9	64,6	67,6	68,0	66,7	66,5	67,2	68,6	68,9	69,1
Podravska	66,4	68,0	68,6	68,2	68,8	69,1	69,0	68,6	68,8	68,4
Koroška	73,4	72,3	69,4	71,8	72,5	75,9	76,4	77,0	74,9	75,3
Savinjska	74,6	75,3	75,3	75,4	74,2	74,5	74,6	74,8	74,9	75,0
Zasavska	73,2	73,1	72,0	70,8	72,1	71,8	72,1	73,2	74,3	76,0
Posavska	66,1	68,1	68,7	69,1	67,7	67,1	66,2	68,0	68,9	69,8
Jugovzhodna Slovenija	72,4	73,2	71,8	72,0	71,4	70,9	70,2	71,6	71,7	72,4
Osrednjeslovenska	70,8	71,5	71,6	72,1	72,2	72,4	71,9	72,1	71,6	71,6
Gorenjska	73,9	72,8	73,1	72,4	72,1	72,4	71,4	71,3	71,6	71,4
Primorsko-notranjska	60,5	61,6	63,3	66,0	66,4	66,4	65,8	67,3	67,7	67,6
Goriška	76,7	78,4	78,2	77,7	78,4	78,5	78,7	80,0	79,9	80,2
Obalno-kraška	67,8	68,9	68,3	68,5	68,5	68,1	66,7	66,9	68,7	68,0
<b>SLOVENIJA</b>	<b>70,4</b>	<b>71,2</b>	<b>71,4</b>	<b>71,5</b>	<b>71,3</b>	<b>71,6</b>	<b>71,3</b>	<b>71,5</b>	<b>71,9</b>	<b>72,0</b>

Viri: Program in register ZORA (Epidemiologija in register raka), Onkološki inštitut Ljubljana

4.2.2 Slika 6: Pregledanost ciljne populacije žensk po statističnih regijah, Slovenija, triletno obdobje 1. 7. 2014–30. 6. 2017



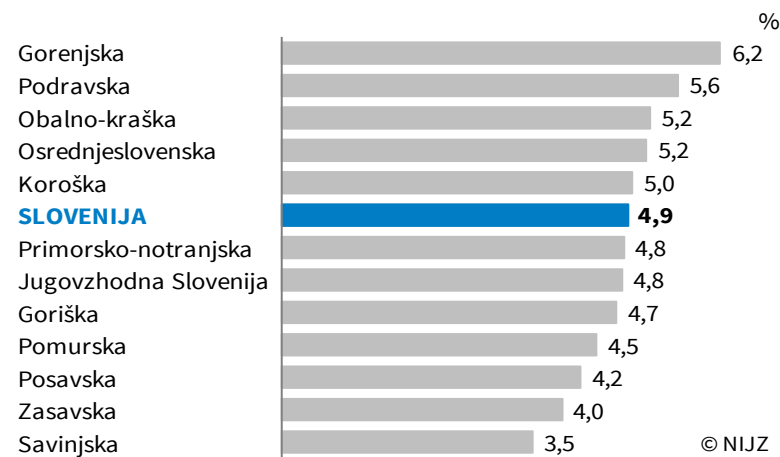
Viri: Program in register ZORA (Epidemiologija in register raka), Onkološki inštitut Ljubljana

Pregledanost v triletnem obdobju od 1. 7. 2014 do 30. 6. 2017 se giblje od najmanj 67,6 % v primorsko-notranjski regiji do največ 80,2 % v goriški regiji. Mednarodno priporočljiv delež za presejalne programe (70 %) dosega sedem od dvanajstih slovenskih statističnih regij.

4.2.2 Tabela 4: **Patološki presejalni brisi materničnega vratu** po statističnih regijah, Slovenija, 2008–2017

%	2008	2009	2010	2011	2012	2013	2014	2015	2016	2017
Pomurska	6,6	5,6	6,6	4,5	6,0	5,1	5,6	6,2	6,0	4,5
Podravska	4,8	4,7	4,2	4,8	4,9	4,1	4,5	6,2	6,2	5,6
Koroška	3,7	5,7	4,5	4,1	3,3	3,8	3,4	4,9	4,5	5,0
Savinjska	5,2	4,5	3,9	4,1	4,2	3,7	4,0	4,3	4,1	3,5
Zasavska	5,1	4,6	2,8	3,6	4,0	3,6	3,5	3,8	3,8	4,0
Posavska	5,3	4,2	4,5	4,1	6,0	4,2	4,0	4,7	4,6	4,2
Jugovzhodna Slovenija	5,8	5,4	5,6	4,8	5,2	4,6	4,5	4,1	4,4	4,8
Osrednjeslovenska	7,5	6,9	6,7	5,5	4,9	4,4	4,8	5,3	4,8	5,2
Gorenjska	9,7	13,0	12,5	5,8	4,9	5,5	5,0	4,8	5,3	6,2
Primorsko-notranjska	4,5	3,5	3,2	4,0	4,3	3,8	4,3	4,2	3,9	4,8
Goriška	3,2	2,5	2,4	2,1	2,3	2,3	4,0	4,5	4,3	4,7
Obalno-kraška	6,8	6,0	6,7	6,5	8,9	6,4	5,2	5,5	5,1	5,2
<b>SLOVENIJA</b>	<b>6,2</b>	<b>6,1</b>	<b>5,9</b>	<b>4,8</b>	<b>4,9</b>	<b>4,3</b>	<b>4,5</b>	<b>5,1</b>	<b>4,9</b>	<b>4,9</b>

Viri: Program in register ZORA (Epidemiologija in register raka), Onkološki inštitut Ljubljana

4.2.2 Slika 7: **Patološki presejalni brisi materničnega vratu** po statističnih regijah, Slovenija, 2017

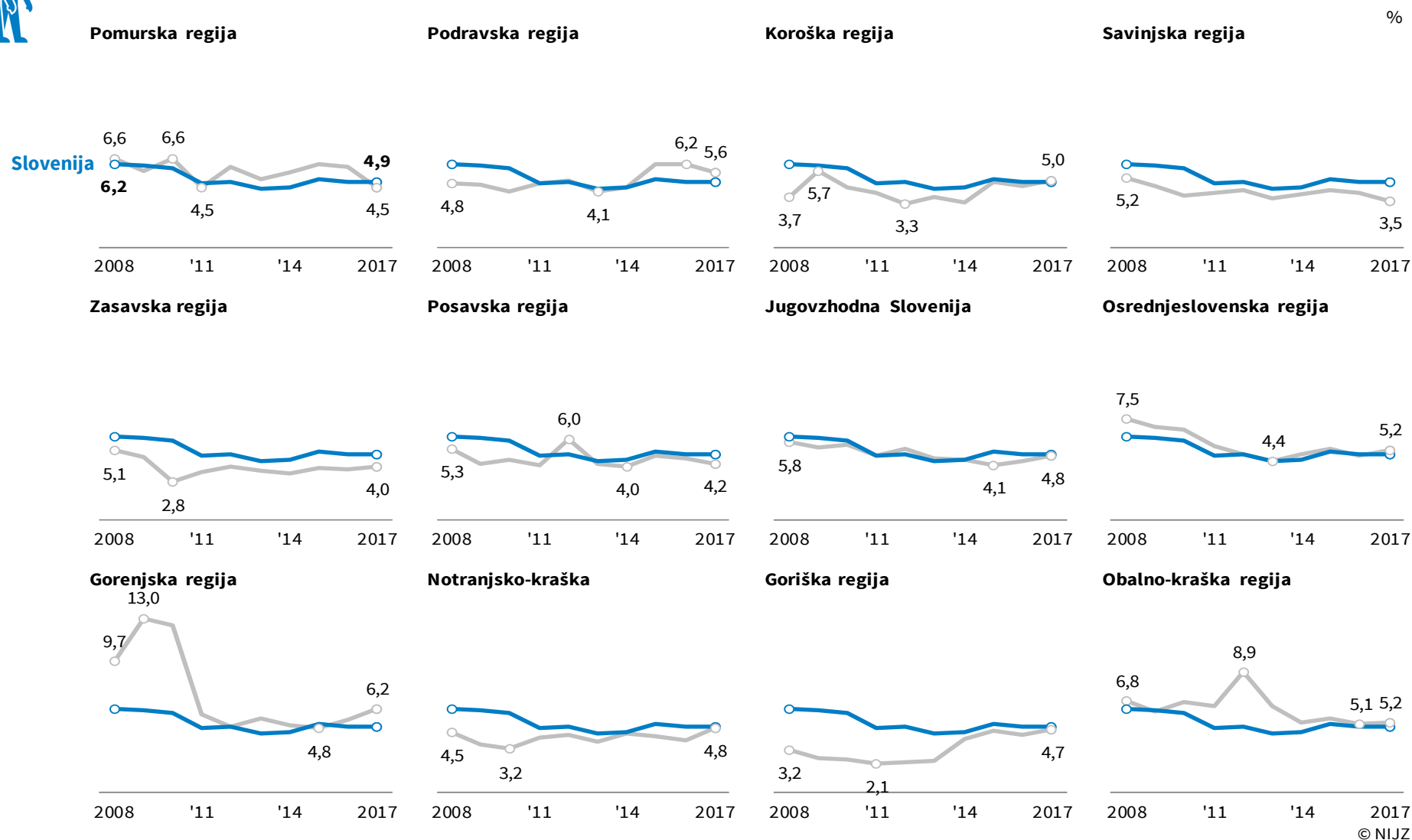
Delež patoloških brisov se v večini slovenskih statističnih regij giblje okoli 5 %, najbolj odstopata savinjska s 3,5 % ter gorenjska regija s 6,2 %.

Viri: Program in register ZORA (Epidemiologija in register raka), Onkološki inštitut Ljubljana





4.2.2 Slika 8: **Patološki presejalni brisi materničnega vratu** po statističnih regijah, Slovenija, 2008–2017



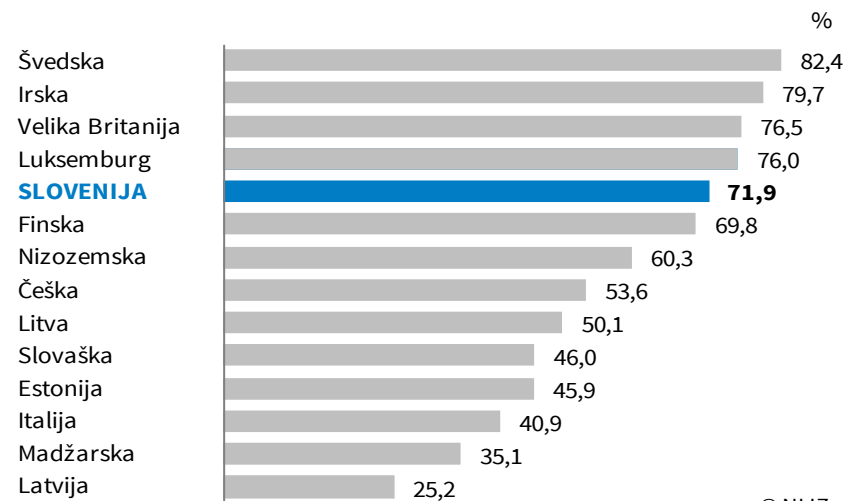
Viri: Program in register ZORA (Epidemiologija in register raka), Onkološki inštitut Ljubljana

© NIJZ



## MEDNARODNE PRIMERJAVE

4.2.2 Slika 9: **Pregledanost<sup>1)</sup> ciljne populacije žensk**, Slovenija in nekatere evropske države, 2016



© NIJZ

<sup>1)</sup> Izvajanje presejalnega programa za raka materničnega vratu se med državami razlikuje, prikazani podatki ne upoštevajo specifičnosti programa posamezne države.  
Viri: Podatkovna baza OECD, <https://data.oecd.org/>, 23. 10. 2018



## DEFINICIJE

Okrajšave in kratice	NAZIV	DEFINICIJA	DODATNA METODOLOŠKA POJASNILA	ANGLEŠKI IZRAZ
<b>ZORA</b>	<b>Presejalni program ZORA</b>	ZORA je preventivni program za odkrivanje predrakavih in zgodnjih rakavih sprememb na materničnem vratu. To pomeni, da v sklopu programa ZORA ginekologi s pregledovanjem zdravih žensk pravočasno odkrijejo tiste, ki imajo predstopnjo ali začetno stopnjo raka materničnega vratu (RMV). Tedaj je možno z enostavnimi terapevtskimi posegi raka preprečiti ali povsem pozdraviti.		Cervical cancer screenings
	<b>Presejanje</b>	Presejanje pomeni pregledovanje navidezno zdravih ljudi s preprosto preiskavo ali testom, da bi med njimi odkrili tiste z začetno obliko iskane bolezni, ki sama po sebi še ne povzroča kliničnih težav.		Screening
	<b>Organizirani presejalni program</b>	Organizirani presejalni program pomeni vrsto organiziranih aktivnosti, ki zagotavljajo zadostno udeležbo ciljne skupine prebivalcev (praviloma z osebni vabili) ter zagotavljajo in nadzirajo kakovost vseh postopkov, od presejanja prek zdravljenja v presejanju odkritih sprememb do spremljanja kratkoročnih in dolgoročnih kazalnikov učinkovitosti programa.	Namen organiziranih presejalnih programov je zmanjšanje umrljivosti, zgodnejše odkrivanje bolezni (kar za osebo pomeni boljšo kakovost življenja) in odkrivanje predstopenj bolezni (kar zmanjša zbolewnost za določeno boleznijo).	Organised screening program
	<b>Pregledanost</b>	Pregledanost ciljne populacije je odstotni delež ciljne skupine, ki se v določenem časovnem intervalu udeleži presejalnega pregleda.		Coverage
	<b>Bris materničnega vratu in materničnega kanala</b>	Bris materničnega vratu in materničnega kanala je sestavni del rednega preventivnega ginekološkega pregleda za preprečevanje raka materničnega vratu.	Pri pregledu ginekolog s posebnim loparčkom ali krtačko rahlo podrsa po sluznici materničnega vratu in kanala, da pridobi vzorec celic. Odvzete celice prenese na stekelce in jih pripravi za kasnejše obarvanje in preiskave.	Cervical smear



Okrajšave in kratice	NAZIV	DEFINICIJA	DODATNA METODOLOŠKA POJASNILA	ANGLEŠKI IZRAZ
	<b>Negativen izvid brisa materničnega vratu</b>	Negativen izvid brisa materničnega vratu pomeni, da odvzete celice niso spremenjene. Izvid brisa je negativen tudi, če so v njem samo vnetne ali druge manj pomembne spremembe.		Negative screening result/Negative test
	<b>Patološki izvid brisa materničnega vratu</b>	Patološki izvid brisa materničnega vratu pomeni prisotnost katere od različnih vrst celičnih sprememb, od najblažjih prek hujših predrakavih do rakavih. Nadaljnji postopki so različni, zato je v tem primeru treba opredeliti, za kakšno spremembo gre. Patološko spremenjene so lahko ploščate ali žlezne celice.		Abnormal screening result



## SEZNAM SLIK IN TABEL

---

### SEZNAM SLIK

4.2.2 Slika 1: <b>Delež patoloških brisov pregledane populacije</b> v okviru presejalnega programa Zora, Slovenija, 1. 7. 2014–30. 6. 2017 .....	4-2
4.2.2 Slika 2: <b>Pregledanost ciljne populacije žensk</b> v triletnih obdobjih, Slovenija, 1. 7. 2005–30. 6. 2017 .....	4-3
4.2.2 Slika 3: <b>Pregledanost ciljne populacije žensk</b> v triletnem obdobju, Slovenija, 1. 7. 2014–30. 6. 2017 .....	4-3
4.2.2 Slika 4: <b>Patološki presejalni brisi materničnega vratu</b> , Slovenija, 2008–2017 .....	4-5
4.2.2 Slika 5: <b>Patološki presejalni brisi materničnega vratu</b> po starostnih skupinah, v primerjavi s starostno skupino 20–64 let, Slovenija, 2008–2017 .....	4-6
4.2.2 Slika 6: <b>Pregledanost ciljne populacije žensk</b> po statističnih regijah, Slovenija, triletno obdobje 1. 7. 2014–30. 6. 2017 .....	4-7
4.2.2 Slika 7: <b>Patološki presejalni brisi materničnega vratu</b> po statističnih regijah, Slovenija, 2017 .....	4-8
4.2.2 Slika 8: <b>Patološki presejalni brisi materničnega vratu</b> po statističnih regijah, Slovenija, 2008–2017 .....	4-9
4.2.2 Slika 9: <b>Pregledanost<sup>1)</sup> ciljne populacije žensk</b> , Slovenija in nekatere evropske države, 2016 .....	4-10

### SEZNAM TABEL

4.2.2 Tabela 1: <b>Pregledanost ciljne populacije žensk</b> v devetih prekrivajočih se triletnih obdobjih po starostnih skupinah, Slovenija, 1. 7. 2005–30. 6. 2017..	4-4
4.2.2 Tabela 2: <b>Patološki presejalni brisi materničnega vratu</b> po starostnih skupinah, Slovenija, 2008–2017 .....	4-5
4.2.2 Tabela 3: <b>Pregledanost ciljne populacije žensk</b> po statističnih regijah v devetih prekrivajočih se triletnih obdobjih, Slovenija, 1. 7. 2005–30. 6. 2017 ....	4-7
4.2.2 Tabela 4: <b>Patološki presejalni brisi materničnega vratu</b> po statističnih regijah, Slovenija, 2008–2017 .....	4-8