



2 ZDRAVSTVENO STANJE PREBIVALSTVA



2.6 BOLNIŠKA ODSOTNOST

V letu 2017 je bilo pri zaposlenih delavcih zabeleženo 13.322.969 dni nezmožnosti za delo. Delež bolniške odsotnosti je bil pri ženskah v primerjavi z moškimi za 51 % višji. Največ so k začasni odsotnosti z dela prispevale bolezni (70 % dni) in poškodbe (21 % dni) in sicer 15 % poškodbe izven dela in 6 % poškodbe pri delu.

Začasna odsotnost z dela iz zdravstveno upravičenih razlogov, ki jo poimenujemo tudi bolniška odsotnost, stalež oziroma absentizem, je eden od indikatorjev zdravstvenega stanja delovno aktivnih prebivalcev. Odobritev bolniške odsotnosti je v pristojnosti osebnih zdravnikov, ki delujejo v sistemu zdravstvenega zavarovanja in imenovanih zdravnikov na ZZSZ.

Iz podatkov izhaja, da je po letu 2014 bolniška odsotnost v porastu.

Že vrsto let ugotavljamo, da je delež odsotnosti z dela iz zdravstvenih razlogov višji pri ženskah kot pri moških. Najpogostejši navedeni vzrok za bolniško odsotnost pri moških so poškodbe, pri ženskah pa bolezni mišičnoskeletnega sistema in vezivnega tkiva.

Pregled podatkov kaže, da je delež bolniške odsotnosti naraščal s starostjo zaposlenih.

Pri primerjavi regijskih podatkov glede na statistično regijo delodajalca je najvišji odstotek bolniške odsotnosti ugotovljen v koroški statistični regiji, najnižji pa v osrednjeslovenski.

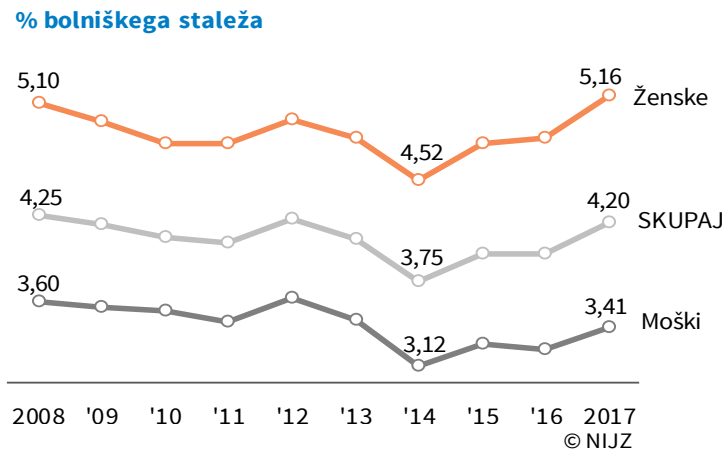
Čeprav so podatki o bolniški odsotnosti objavljeni v mednarodnih podatkovnih bazah, je primerjava slovenskih podatkov s podatki drugih evropskih držav zelo težko izvedljiva in nezanesljiva zaradi velikih razlik v sistemih zdravstvenega in socialnega varstva.

2.6 Slika 1: **Povprečno število dnevno bolniško odsotnih zaposlenih, polni delovni čas, Slovenija, 2017**

V povprečju je bilo leta 2017 **VSAK DAN** bolniško odsotnih **36.505 oseb**.



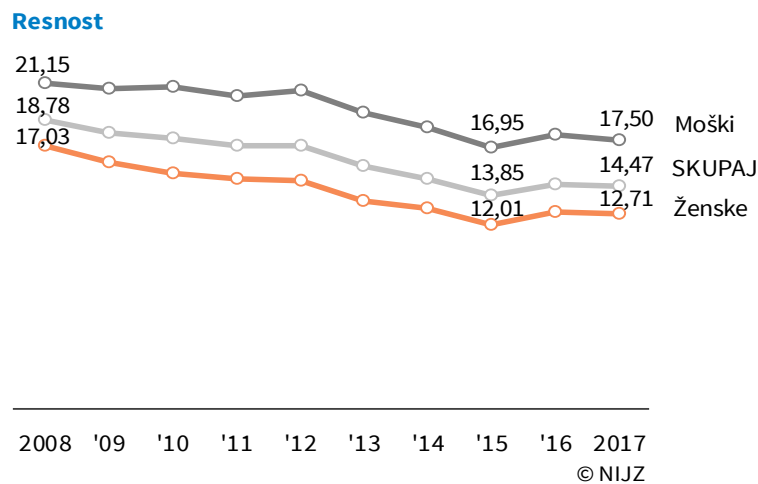
Viri: NIJZ 3 – Evidenca začasne odsotnosti z dela zaradi bolezni, poškodb in drugih vzrokov (BS)

2.6 Slika 2: **Odstotek koledarskih dni nezmožnosti za delo na zaposlenega (% BS) za polni delovni čas, Slovenija, 2008–2017**

Viri: NIJZ 3 – Evidenca začasne odsotnosti z dela zaradi bolezni, poškodb in drugih vzrokov (BS)

V desetletnem obdobju ugotavljamo postopen upad bolniške odsotnosti do leta 2014. Po letu 2014 pa izrazit porast.

V letu 2017 je bila bolniška odsotnost za 6 % večja kot v dveh letih prej.

2.6 Slika 3: **Povprečno trajanje ene odsotnosti z dela (R) po spolu, Slovenija, 2008–2017**

Viri: NIJZ 3 – Evidenca začasne odsotnosti z dela zaradi bolezni, poškodb in drugih vzrokov (BS)

V desetletnem obdobju (2008–2017) se je povprečno trajanje odsotnosti z dela skrajšalo za 4,3 dni, pri moških za 3,7 dni in pri ženskah za 4,3 dni.

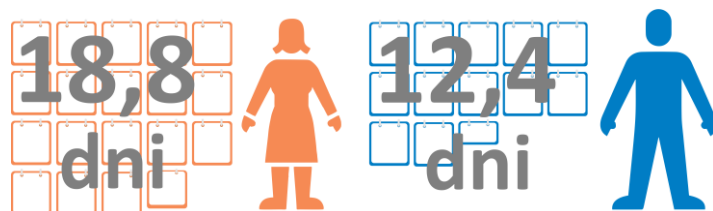


2.6 Tabela 1: **Kazalniki začasne odsotnosti z dela zaradi bolezni, poškodb in drugih zdravstveno upravičenih razlogov za polni delovni čas, Slovenija, 2008–2017**

	2008	2009	2010	2011	2012	2013	2014	2015	2016	2017
Odstotek koledarskih dni nezmožnosti za delo na zaposlenega (% BS)										
Moški	3,60	3,56	3,53	3,45	3,63	3,46	3,12	3,29	3,24	3,41
Ženske	5,10	4,96	4,80	4,79	4,97	4,84	4,52	4,80	4,83	5,16
SKUPAJ	4,25	4,18	4,09	4,05	4,23	4,08	3,75	3,97	3,96	4,20
Število koledarskih dni nezmožnosti za delo na zaposlenega (IO)										
Moški	13,15	13,00	12,87	12,59	13,25	12,63	11,39	11,99	11,84	12,43
Ženske	18,6	18,12	17,53	17,50	18,12	17,68	16,48	17,51	17,63	18,83
SKUPAJ	15,52	15,26	14,94	14,77	15,44	14,90	13,67	14,48	14,45	15,33
Število primerov odsotnosti z dela na 100 zaposlenih (IF)										
Moški	62,15	62,74	61,71	61,81	64,06	65,50	62,44	70,75	66,62	71,04
Ženske	109,19	113,28	114,29	117,36	122,69	130,57	126,91	145,80	137,98	148,20
SKUPAJ	82,66	84,99	85,03	86,54	90,41	94,75	91,37	104,48	98,79	105,94
Povprečno trajanje ene odsotnosti z dela (R)										
Moški	21,15	20,73	20,86	20,36	20,68	19,29	18,24	16,95	17,77	17,50
Ženske	17,03	16,00	15,34	14,91	14,77	13,54	12,99	12,01	12,78	12,71
SKUPAJ	18,78	17,95	17,57	17,07	17,08	15,73	14,96	13,85	14,63	14,47

Viri: NIJZ 3 – Evidenca začasne odsotnosti z dela zaradi bolezni, poškodb in drugih vzrokov (BS)

2.6 Slika 4: **Povprečno število koledarskih dni nezmožnosti za delo na zaposlenega (IO), Slovenija, 2017**

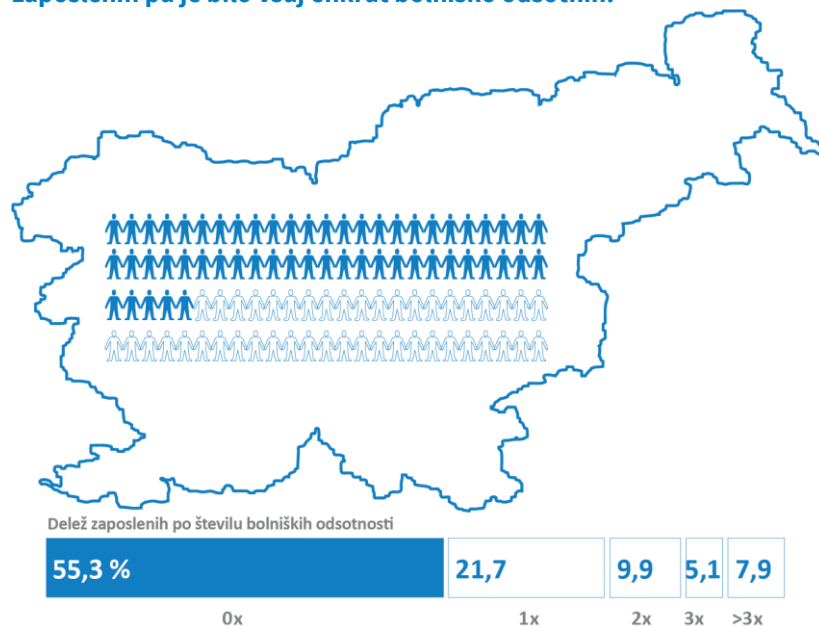


Viri: NIJZ 3 – Evidenca začasne odsotnosti z dela zaradi bolezni, poškodb in drugih vzrokov (BS)



2.6 Slika 5: Delež zaposlenih po pogostosti bolniške odsotnosti za polni delovni čas, Slovenija, 2017

V letu 2017 55,3 % zaposlenih ni bilo nikoli bolniško odsotnih, 44,7 % zaposlenih pa je bilo vsaj enkrat bolniško odsotnih.



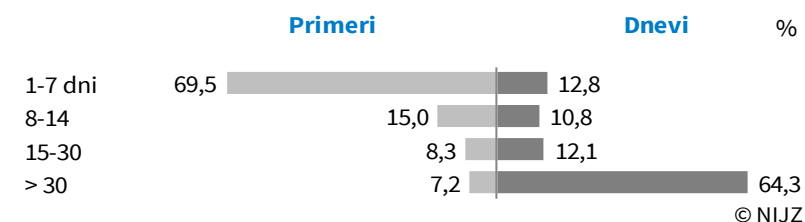
Viri: NIJZ 3 – Evidenca začasne odsotnosti z dela zaradi bolezni, poškodb in drugih vzrokov (BS)

2.6 Tabela 2: Kazalniki začasne odsotnosti z dela zaradi bolezni, poškodb in drugih zdravstveno upravičenih razlogov za skrajšani delovni čas, Slovenija, 2017

	Moški	Ženske	SKUPAJ
Odstotek koledarskih dni nezmožnosti za delo na zaposlenega (% BS)	0,06	0,19	0,12
Število koledarskih dni nezmožnosti za delo na zaposlenega (IO)	0,22	0,68	0,43
Število primerov odsotnosti z dela na 100 zaposlenih (IF)	1,51	6,45	3,74
Povprečno trajanje ene odsotnosti z dela (R)	14,31	10,55	11,38

Viri: NIJZ 3 – Evidenca začasne odsotnosti z dela zaradi bolezni, poškodb in drugih vzrokov (BS)

2.6 Slika 6: Bolniška odsotnost za polni delovni čas po trajanju – struktura po primerih in dnevih, Slovenija, 2017



Viri: NIJZ 3 – Evidenca začasne odsotnosti z dela, poškodb in drugih vzrokov (BS)

V 69,5 % primerih bolniške odsotnosti je bila odsotnost kratka in je trajala do 7 dni.

Od skupnega števila dni nezmožnosti za delo je 64,3 % dni porabljenih v daljših bolniških odsotnostih, ki so trajale več kot 30 dni.



2.6 Tabela 3: **Primeri, dnevi ter kazalniki začasne odsotnosti z dela zaradi bolezni, poškodb in drugih zdravstveno upravičenih razlogov za polni delovni čas** po poglavjih MKB-10-AM – **SKUPAJ**, Slovenija, 2017

Poglavje MKB-10-AM		Primeri	Dnevi	% BS	IO	IF	R	
I.	Nekatere infekcijske in parazitarne bolezni	A00-B99	109.309	615.311	0,19	0,71	12,58	5,63
II.	Neoplazme	C00-D48	11.587	734.040	0,23	0,84	1,33	63,35
III.	Bolezni krvi in krvotvornih organov ter imunski odziv	D50-D89	1.456	31.410	0,01	0,04	0,17	21,57
IV.	Endokrine, prehranske in presnovne bolezni	E00-E89	4.851	92.058	0,03	0,11	0,56	18,98
V.	Duševne in vedenjske motnje	F00-F99	19.492	889.843	0,28	1,02	2,24	45,65
VI.	Bolezni živčevja	G00-G99	9.207	293.975	0,09	0,34	1,06	31,93
VII.	Bolezni očesa in adneksov	H00-H59	9.088	139.403	0,04	0,16	1,05	15,34
VIII.	Bolezni ušesa in mastoida	H60-H95	7.287	70.021	0,02	0,08	0,84	9,61
IX.	Bolezni obtočil	I00-I99	14.029	538.763	0,17	0,62	1,61	38,40
X.	Bolezni dihal	J00-J99	114.388	892.742	0,28	1,03	13,16	7,80
XI.	Bolezni prebavil	K00-K93	47.247	500.216	0,16	0,58	5,44	10,59
XII.	Bolezni kože in podkožja	L00-L99	13.362	183.639	0,06	0,21	1,54	13,74
XIII.	Bolezni mišičnoskeletnega sistema in vezivnega tkiva	M00-M99	86.617	2.873.288	0,91	3,31	9,97	33,17
XIV.	Bolezni sečil in spolovil	N00-N99	20.641	287.549	0,09	0,33	2,37	13,93
XV.	Nosečnost, porod in poporodno obdobje	O00-O99	11.532	618.402	0,19	0,71	1,33	53,62
XVI.	Stanja, ki izvirajo v perinatalnem obdobju	P00-P96	-	-	-	-	-	-
XVII.	Prirojene malformacije, deformacije in kromosomske nenormalnosti	Q00-Q99	534	14.385	0,00	0,02	0,06	26,94
XVIII.	Simptomi, znaki ter nenormalni klinični in laboratorijski izvidi, nevrščeni	R00-R99	42.061	492.292	0,16	0,57	4,84	11,70
XIX.	A Poškodbe in zastrupitve pri delu	S00-T98	14.880	721.453	0,23	0,83	1,71	48,48
	B Poškodbe in zastrupitve izven dela	S00-T98	53.443	2.043.805	0,64	2,35	6,15	38,24
XXI.	Dejavniki, ki vplivajo na zdravstveno stanje in na stik z zdravstveno službo	Z00-Z99	158.945	622.331	0,20	0,72	18,29	3,92
XXII.	Kode za posebne namene	U00-U99	-	-	-	-	-	-
	Nega družinskega člana		170.410	662.086	0,21	0,76	19,61	3,89
	Neznano		446	5.957				
SKUPAJ			920.812	13.322.969	4,20	15,33	105,94	14,47

Viri: NIJZ 3 – Evidenca začasne odsotnosti z dela zaradi bolezni, poškodb in drugih vzrokov (BS)



2.6 Tabela 4: **Primeri, dnevi ter kazalniki začasne odsotnosti z dela zaradi bolezni, poškodb in drugih zdravstveno upravičenih razlogov za polni delovni čas** po poglavjih MKB-10-AM – **MOŠKI**, Slovenija, 2017

Poglavje MKB-10-AM		Primeri	Dnevi	% BS	IO	IF	R	
I.	Nekatere infekcijske in parazitarne bolezni	A00-B99	46.333	260.648	0,15	0,55	9,73	5,63
II.	Neoplazme	C00-D48	4.121	265.684	0,15	0,56	0,87	64,47
III.	Bolezni krvi in krvotvornih organov ter imunski odziv	D50-D89	281	11.048	0,01	0,02	0,06	39,32
IV.	Endokrine, prehranske in presnovne bolezni	E00-E89	1.904	35.186	0,02	0,07	0,40	18,48
V.	Duševne in vedenjske motnje	F00-F99	6.627	308.393	0,18	0,65	1,39	46,54
VI.	Bolezni živčevja	G00-G99	2.516	100.671	0,06	0,21	0,53	40,01
VII.	Bolezni očesa in adneksov	H00-H59	3.957	69.014	0,04	0,14	0,83	17,44
VIII.	Bolezni ušesa in mastoida	H60-H95	3.185	34.505	0,02	0,07	0,67	10,83
IX.	Bolezni obtočil	I00-I99	6.928	353.920	0,20	0,74	1,46	51,09
X.	Bolezni dihal	J00-J99	48.086	371.393	0,21	0,78	10,10	7,72
XI.	Bolezni prebavil	K00-K93	21.265	270.592	0,16	0,57	4,47	12,72
XII.	Bolezni kože in podkožja	L00-L99	6.539	98.597	0,06	0,21	1,37	15,08
XIII.	Bolezni mišičnoskeletnega sistema in vezivnega tkiva	M00-M99	38.998	1.290.794	0,74	2,71	8,19	33,10
XIV.	Bolezni sečil in spolovil	N00-N99	4.474	62.736	0,04	0,13	0,94	14,02
XV.	Nosečnost, porod in poporodno obdobje	O00-O99	-	-	-	-	-	-
XVI.	Stanja, ki izvirajo v perinatalnem obdobju	P00-P96	-	-	-	-	-	-
XVII.	Prirojene malformacije, deformacije in kromosomske nenormalnosti	Q00-Q99	133	3.483	0,00	0,01	0,03	26,19
XVIII.	Simptomi, znaki ter nenormalni klinični in laboratorijski izvidi, nevrščeni drugje	R00-R99	15.056	188.493	0,11	0,40	3,16	12,52
XIX.	A Poškodbe in zastrupitve pri delu	S00-T98	10.966	553.443	0,32	1,16	2,30	50,47
	B Poškodbe in zastrupitve izven dela	S00-T98	34.943	1.338.376	0,77	2,81	7,34	38,30
XXI.	Dejavniki, ki vplivajo na zdravstveno stanje in na stik z zdravstveno službo	Z00-Z99	43.834	173.738	0,10	0,36	9,21	3,96
XXII.	Kode za posebne namene	U00-U99	-	-	-	-	-	-
	Nega družinskega člana		37.783	124.466	0,07	0,26	7,94	3,29
	Neznano		232	2.753				
SKUPAJ			338.161	5.917.933	3,41	12,43	71,04	17,50

Viri: NIJZ 3 – Evidenca začasne odsotnosti z dela zaradi bolezni, poškodb in drugih vzrokov (BS)



2.6 Tabela 5: **Primeri, dnevi ter kazalniki začasne odsotnosti z dela zaradi bolezni, poškodb in drugih zdravstveno upravičenih razlogov za polni delovni čas** po poglavjih MKB-10-AM – **ŽENSKE**, Slovenija, 2017

Poglavje MKB-10-AM			Primeri	Dnevi	% BS	IO	IF	R
I.	Nekatere infekcijske in parazitarne bolezni	A00-B99	62.976	354.663	0,25	0,90	16,02	5,63
II.	Neoplazme	C00-D48	7.466	468.356	0,33	1,19	1,90	62,73
III.	Bolezni krvi in krvotvornih organov ter imunski odziv	D50-D89	1.175	20.362	0,01	0,05	0,30	17,33
IV.	Endokrine, prehranske in presnovne bolezni	E00-E89	2.947	56.872	0,04	0,14	0,75	19,30
V.	Duševne in vedenjske motnje	F00-F99	12.865	581.450	0,41	1,48	3,27	45,20
VI.	Bolezni živčevja	G00-G99	6.691	193.304	0,13	0,49	1,70	28,89
VII.	Bolezni očesa in adneksov	H00-H59	5.131	70.389	0,05	0,18	1,31	13,72
VIII.	Bolezni ušesa in mastoida	H60-H95	4.102	35.516	0,02	0,09	1,04	8,66
IX.	Bolezni obtočil	I00-I99	7.101	184.843	0,13	0,47	1,81	26,03
X.	Bolezni dihal	J00-J99	66.302	521.349	0,36	1,33	16,86	7,86
XI.	Bolezni prebavil	K00-K93	25.982	229.624	0,16	0,58	6,61	8,84
XII.	Bolezni kože in podkožja	L00-L99	6.823	85.042	0,06	0,22	1,74	12,46
XIII.	Bolezni mišičnoskeletnega sistema in vezivnega tkiva	M00-M99	47.619	1.582.494	1,10	4,03	12,11	33,23
XIV.	Bolezni sečil in spolovil	N00-N99	16.167	224.813	0,16	0,57	4,11	13,91
XV.	Nosečnost, porod in poporodno obdobje	O00-O99	11.532	618.402	0,43	1,57	2,93	53,62
XVI.	Stanja, ki izvirajo v perinatalnem obdobju	P00-P96	-	-	-	-	-	-
XVII.	Prirojene malformacije, deformacije in kromosomske nenormalnosti	Q00-Q99	401	10.902	0,01	0,03	0,10	27,19
XVIII.	Simptomi, znaki ter nenormalni klinični in laboratorijski izvidi, neuvrščeni drugje	R00-R99	27.005	303.799	0,21	0,77	6,87	11,25
XIX.	A Poškodbe in zastrupitve pri delu	S00-T98	3.914	168.010	0,12	0,43	1,00	42,93
	B Poškodbe in zastrupitve izven dela	S00-T98	18.500	705.429	0,49	1,79	4,71	38,13
XXI.	Dejavniki, ki vplivajo na zdravstveno stanje in na stik z zdravstveno službo	Z00-Z99	115.111	448.593	0,31	1,14	29,28	3,90
XXII.	Kode za posebne namene	U00-U99	-	-	-	-	-	-
	Nega družinskega člana		132.627	537.620	0,37	1,37	33,73	4,05
	Neznano		214	3.204				
SKUPAJ			582.651	7.405.036	5,16	18,83	148,20	12,71

Viri: NIJZ 3 – Evidenca začasne odsotnosti z dela zaradi bolezni, poškodb in drugih vzrokov (BS)



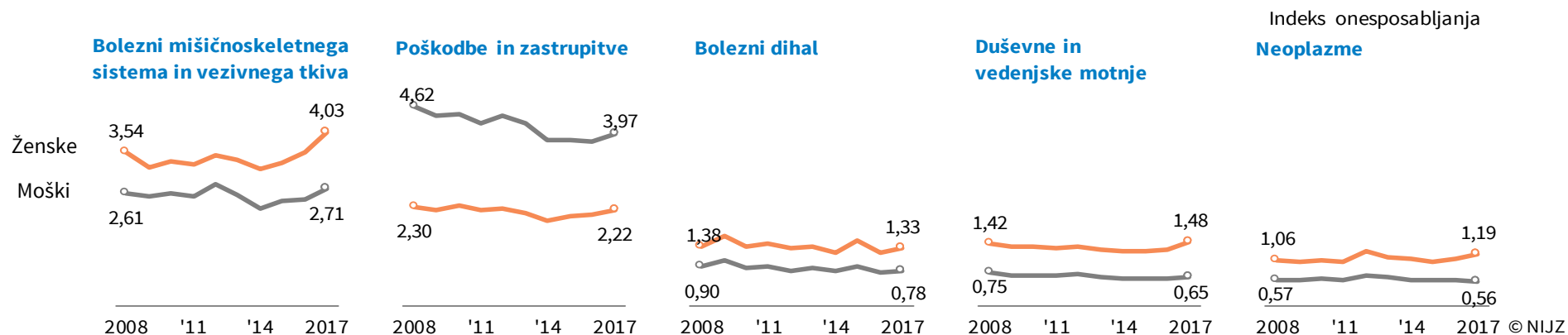
2.6 Tabela 6: **Vodilni vzroki začasne odsotnosti z dela - odstotek koledarskih dni nezmožnosti za delo na zaposlenega (% BS) za polni delovni čas, Slovenija, 2017**

Poglavje MKB-10-AM	Moški		Ženske		SKUPAJ
Bolezni mišičnoskeletnega sistema in vezivnega tkiva	0,74			1,10	0,91
Poškodbe in zastrupitve	1,09		0,61		0,87
Bolezni dihal		0,21	0,36		0,28
Duševne in vedenjske motnje		0,18	0,41		0,28
Neoplazme		0,15	0,33		0,23
Nega družinskega člana		0,07	0,37		0,21
Dejavniki, ki vplivajo na zdravstveno stanje in na stik z zdravstveno službo		0,10	0,31		0,20
Nosečnost, porod in poporodno obdobje			0,43		0,19
Nekatere infekcijske in parazitarne bolezni		0,15	0,25		0,19
Bolezni obtočil		0,20	0,13		0,17
Bolezni prebavil		0,16	0,16		0,16
Simptomi, znaki ter nenormalni izvidi, nevrščeni drugje		0,11	0,21		0,16
Bolezni živčevja		0,06	0,13		0,09
Bolezni sečil in spolovil		0,04	0,16		0,09
Bolezni kože in podkožja		0,06	0,06		0,06

© NIJZ

Viri: NIJZ 3 – Evidenca začasne odsotnosti z dela zaradi bolezni, poškodb in drugih vzrokov (BS)

2.6 Slika 7: **Vodilni vzroki začasne odsotnosti z dela - število koledarskih dni nezmožnosti za delo na zaposlenega (IO) za polni delovni čas, Slovenija, 2008–2017**



Viri: NIJZ 3 – Evidenca začasne odsotnosti z dela zaradi bolezni, poškodb in drugih vzrokov (BS)



2.6 Tabela 7: **Primeri, dnevi ter kazalniki začasne odsotnosti z dela zaradi bolezni, poškodb in drugih zdravstveno upravičenih razlogov za polni delovni čas** po spolu in starostnih skupinah, Slovenija, 2017

Starostne skupine	Primeri	Dnevi	% BS	IO	IF	R
SKUPAJ						
15-24 let	29.012	315.073	2,32	8,47	77,95	10,86
25-34	239.438	2.401.856	3,32	12,10	120,64	10,03
35-44	350.425	3.478.698	3,61	13,17	132,68	9,93
45-54	207.514	4.152.360	4,58	16,71	83,50	20,01
55-64	93.027	2.924.050	6,85	24,99	79,51	31,43
65+	1.390	50.637	3,64	13,27	36,43	36,43
Neznano	6	295				
SKUPAJ	920.812	13.322.969	4,20	15,33	105,94	14,47
Moški						
15-24 let	17.725	191.982	2,05	7,47	68,96	10,83
25-34	87.110	951.747	2,35	8,59	78,60	10,93
35-44	116.650	1.472.855	2,84	10,35	81,97	12,63
45-54	76.986	1.816.935	3,86	14,07	59,64	23,60
55-64	38.785	1.445.764	6,07	22,16	59,45	37,28
65+	901	38.522	3,73	13,62	31,85	42,75
Neznano	4	128				
SKUPAJ	338.161	5.917.933	3,41	12,43	71,04	17,50
Ženske						
15-24 let	11.287	123.091	2,93	10,69	98,05	10,91
25-34	152.328	1.450.109	4,53	16,54	173,79	9,52
35-44	233.775	2.005.843	4,51	16,47	191,93	8,58
45-54	130.528	2.335.425	5,36	19,55	109,29	17,89
55-64	54.242	1.478.286	7,82	28,56	104,79	27,25
65+	489	12.115	3,36	12,27	49,54	24,78
Neznano	2	167				
SKUPAJ	582.651	7.405.036	5,16	18,83	148,20	12,71

Viri: NIJZ 3 – Evidenca začasne odsotnosti z dela zaradi bolezni, poškodb in drugih vzrokov (BS)

Ženske so imele v primerjavi z moškimi višje kazalnike začasne odsotnosti z dela (% BS, IO, IF), vendar krajše povprečno trajanje odsotnosti (R).

Ženske so koristile bolniško odsotnost dvakrat pogosteje kot moški, pri moških pa je bilo povprečno trajanje odsotnosti skoraj pet dni daljše kot pri ženskah.



2.6 Tabela 8: Število koledarskih dni nezmožnosti za delo na zaposlenega (IO) za polni delovni čas po poglavjih MKB-10-AM in starostnih skupinah – **SKUPAJ**, Slovenija, 2017

Indeks onesposabljanja

Poglavje MKB-10-AM		15-19 let	20-44	45-64	65+	
I.	Nekatere infekcijske in parazitarne bolezni	A00-B99	0,51	0,75	0,65	0,43
II.	Neoplazme	C00-D48	0,03	0,34	1,52	2,10
III.	Bolezni krvi in krvotvornih organov ter imunski odziv	D50-D89	-	0,03	0,05	0,03
IV.	Endokrine, prehranske in presnovne bolezni	E00-E89	0,01	0,06	0,17	0,04
V.	Duševne in vedenjske motnje	F00-F99	0,08	0,67	1,52	0,76
VI.	Bolezni živčevja	G00-G99	0,04	0,20	0,53	0,46
VII.	Bolezni očesa in adneksov	H00-H59	0,02	0,09	0,26	0,34
VIII.	Bolezni ušesa in mastoida	H60-H95	0,04	0,07	0,10	0,01
IX.	Bolezni obtočil	I00-I99	0,01	0,25	1,12	1,74
X.	Bolezni dihal	J00-J99	0,62	0,98	1,09	0,69
XI.	Bolezni prebavil	K00-K93	0,22	0,48	0,71	0,52
XII.	Bolezni kože in podkožja	L00-L99	0,17	0,18	0,25	0,06
XIII.	Bolezni mišičnoskeletnega sistema in vezivnega tkiva	M00-M99	0,42	1,62	5,63	2,06
XIV.	Bolezni sečil in spolovil	N00-N99	0,15	0,29	0,39	0,15
XV.	Nosečnost, porod in poporodno obdobje	O00-O99	0,17	1,24	0,01	-
XVI.	Stanja, ki izvirajo v perinatalnem obdobju	P00-P96	-	-	-	-
XVII.	Prirojene malformacije, deformacije in kromosomske nenormalnosti	Q00-Q99	-	0,02	0,01	-
XVIII.	Simptomi, znaki ter nenormalni klinični in laboratorijski izvidi, nevrščeni drugje	R00-R99	0,28	0,48	0,68	0,60
XIX.	A Poškodbe in zastrupitve pri delu	S00-T98	0,79	0,72	0,98	0,69
	B Poškodbe in zastrupitve izven dela	S00-T98	1,07	1,98	2,88	1,90
XXI.	Dejavniki, ki vplivajo na zdravstveno stanje in na stik z zdravstveno službo	Z00-Z99	0,06	0,77	0,65	0,65
XXII.	Kode za posebne namene	U00-U99	-	-	-	-
	Nega družinskega člana		0,00	1,21	0,16	0,02
SKUPAJ			4,69	12,44	19,36	13,27

Viri: NIJZ 3 – Evidenca začasne odsotnosti z dela zaradi bolezni, poškodb in drugih vzrokov (BS)



2.6 Tabela 9: Število koledarskih dni nezmožnosti za delo na zaposlenega (IO) za polni delovni čas po poglavjih MKB-10-AM in starostnih skupinah – MOŠKI, Slovenija, 2017

Indeks onesposabljanja

Poglavje MKB-10-AM		15-19 let	20-44	45-64	65+	
I.	Nekatere infekcijske in parazitarne bolezni	A00-B99	0,48	0,61	0,47	0,30
II.	Neoplazme	C00-D48	0,01	0,22	1,02	1,91
III.	Bolezni krvi in krvotvornih organov ter imunski odziv	D50-D89	-	0,01	0,04	0,04
IV.	Endokrine, prehranske in presnovne bolezni	E00-E89	0,01	0,03	0,14	0,02
V.	Duševne in vedenjske motnje	F00-F99	0,10	0,46	0,93	0,39
VI.	Bolezni živčevja	G00-G99	0,02	0,13	0,32	0,60
VII.	Bolezni očesa in adneksov	H00-H59	0,03	0,09	0,22	0,43
VIII.	Bolezni ušesa in mastoida	H60-H95	0,05	0,06	0,09	0,02
IX.	Bolezni obtočil	I00-I99	0,01	0,26	1,42	2,31
X.	Bolezni dihal	J00-J99	0,59	0,78	0,78	0,64
XI.	Bolezni prebavil	K00-K93	0,21	0,45	0,74	0,54
XII.	Bolezni kože in podkožja	L00-L99	0,17	0,19	0,24	0,05
XIII.	Bolezni mišičnoskeletnega sistema in vezivnega tkiva	M00-M99	0,46	1,43	4,57	1,91
XIV.	Bolezni sečil in spolovil	N00-N99	0,01	0,09	0,19	0,11
XV.	Nosečnost, porod in poporodno obdobje	O00-O99	-	-	-	-
XVI.	Stanja, ki izvirajo v perinatalnem obdobju	P00-P96	-	-	-	-
XVII.	Prirojene malformacije, deformacije in kromosomske nenormalnosti	Q00-Q99	-	0,01	0,00	-
XVIII.	Simptomi, znaki ter nenormalni klinični in laboratorijski izvidi, neuvrščeni drugje	R00-R99	0,23	0,29	0,54	0,68
XIX.	A Poškodbe in zastrupitve pri delu	S00-T98	1,01	1,04	1,34	0,91
	B Poškodbe in zastrupitve izven dela	S00-T98	1,26	2,58	3,17	1,98
XXI.	Dejavniki, ki vplivajo na zdravstveno stanje in na stik z zdravstveno službo	Z00-Z99	0,06	0,28	0,48	0,77
XXII.	Kode za posebne namene	U00-U99	-	-	-	-
	Nega družinskega člana		0,00	0,39	0,08	0,02
SKUPAJ			4,71	9,42	16,79	13,62

Viri: NIJZ 3 – Evidenca začasne odsotnosti z dela zaradi bolezni, poškodb in drugih vzrokov (BS)

Vodilni vzroki začasne odsotnosti z dela pri moških v vseh starostnih skupinah so poškodbe, med katerimi prevladujejo poškodbe izven dela, v višjih starostnih skupinah pa še bolezni mišičnoskeletnega sistema in vezivnega tkiva, bolezni obtočil, neoplazme ter duševne in vedenjske motnje.



2.6 Tabela 10: Število koledarskih dni nezmožnosti za delo na zaposlenega (IO) za polni delovni čas po poglavjih MKB-10-AM in starostnih skupinah – ŽENSKE, Slovenija, 2017

Indeks onesposabljanja

Poglavje MKB-10-AM		15-19 let	20-44	45-64	65+	
I.	Nekatere infekcijske in parazitarne bolezni	A00-B99	0,60	0,93	0,86	0,80
II.	Neoplazme	C00-D48	0,07	0,49	2,09	2,66
III.	Bolezni krvi in krvotvornih organov ter imunski odziv	D50-D89	-	0,04	0,06	-
IV.	Endokrine, prehranske in presnovne bolezni	E00-E89	0,03	0,10	0,21	0,09
V.	Duševne in vedenjske motnje	F00-F99	0,04	0,93	2,19	1,83
VI.	Bolezni živčevja	G00-G99	0,10	0,29	0,76	0,05
VII.	Bolezni očesa in adneksov	H00-H59	0,00	0,08	0,30	0,09
VIII.	Bolezni ušesa in mastoida	H60-H95	0,02	0,08	0,11	0,00
IX.	Bolezni obtočil	I00-I99	0,00	0,23	0,78	0,12
X.	Bolezni dihal	J00-J99	0,70	1,24	1,44	0,82
XI.	Bolezni prebavil	K00-K93	0,25	0,51	0,68	0,48
XII.	Bolezni kože in podkožja	L00-L99	0,17	0,18	0,26	0,10
XIII.	Bolezni mišičnoskeletnega sistema in vezivnega tkiva	M00-M99	0,28	1,87	6,82	2,46
XIV.	Bolezni sečil in spolovil	N00-N99	0,57	0,55	0,60	0,29
XV.	Nosečnost, porod in poporodno obdobje	O00-O99	0,69	2,79	0,01	-
XVI.	Stanja, ki izvirajo v perinatalnem obdobju	P00-P96	-	-	-	-
XVII.	Prirojene malformacije, deformacije in kromosomske nenormalnosti	Q00-Q99	-	0,04	0,01	-
XVIII.	Simptomi, znaki ter nenormalni klinični in laboratorijski izvidi, nevrščeni drugje	R00-R99	0,43	0,73	0,83	0,38
XIX.	A Poškodbe in zastrupitve pri delu	S00-T98	0,13	0,31	0,58	0,07
	B Poškodbe in zastrupitve izven dela	S00-T98	0,47	1,21	2,55	1,67
XXI.	Dejavniki, ki vplivajo na zdravstveno stanje in na stik z zdravstveno službo	Z00-Z99	0,09	1,38	0,84	0,30
XXII.	Kode za posebne namene	U00-U99	-	-	-	-
	Nega družinskega člana		0,01	2,24	0,25	0,03
SKUPAJ			4,64	16,23	22,28	12,27

Viri: NIJZ 3 – Evidenca začasne odsotnosti z dela zaradi bolezni, poškodb in drugih vzrokov (BS)

Mlajše ženske so v veliki meri odsotne zaradi stanj v nosečnosti, nege družinskega člana in bolezni dihal. V višjih starostnih skupinah prevladujejo bolezni gibal, poškodbe, duševne in vedenjske motnje ter neoplazme.



2.6 Tabela 11: **Primeri, dnevi ter kazalniki začasne odsotnosti z dela zaradi bolezni, poškodb in drugih zdravstveno upravičenih razlogov za polni delovni čas** po gospodarskih dejavnostih, Slovenija, 2017

Gospodarske dejavnosti	Primeri	Dnevi	% BS	IO	IF	R
A Kmetijstvo in lov, gozdarstvo, ribištvo	5.508	233.484	4,06	14,80	34,92	42,39
B Rudarstvo	2.288	61.931	7,04	25,71	94,98	27,07
C Predelovalne dejavnosti	207.951	3.444.462	4,69	17,13	103,41	16,56
D Oskrba z električno energijo, plinom in paro	9.444	118.232	4,14	15,12	120,77	12,52
E Oskrba z vodo, ravnanje z odpadki in odpadki, saniranje okolja	9.768	194.407	5,73	20,90	105,01	19,90
F Gradbeništvo	26.500	722.060	3,34	12,20	44,78	27,25
G Trgovina, vzdrževanje in popravila motornih vozil	98.309	1.632.633	4,01	14,63	88,07	16,61
H Promet in skladiščenje	36.167	648.737	3,44	12,55	69,95	17,94
I Gostinstvo	21.874	515.096	3,94	14,37	61,02	23,55
J Informacijske in komunikacijske dejavnosti	28.258	234.913	2,41	8,80	105,81	8,31
K Finančne in zavarovalniške dejavnosti	35.263	312.021	4,01	14,63	165,34	8,85
L Poslovanje z nepremičninami	5.015	78.688	3,25	11,88	75,69	15,69
M Strokovne, znanstvene in tehnične dejavnosti	39.708	476.471	2,35	8,57	71,44	12,00
N Druge raznovrstne poslovne dejavnosti	42.655	653.910	4,49	16,41	107,02	15,33
O Dejavnost javne uprave in obrambe, dejavnost obvezne socialne varnosti	108.136	1.195.907	6,53	23,82	215,42	11,06
P Izobraževanje	117.556	1.135.331	4,09	14,94	154,73	9,66
Q Zdravstvo in socialno varstvo	102.025	1.279.639	5,55	20,27	161,64	12,54
R Kulturne, razvedrilne in rekreacijske dejavnosti	13.368	189.535	3,26	11,92	84,04	14,18
S Druge dejavnosti	9.202	170.573	2,99	10,92	58,92	18,54
T Dejavnost gospodinjstev z zaposlenim hišnim osebjem, proizvodnja za lastno rabo	-	-	-	-	-	-
U Dejavnost eksteritorialnih organizacij in teles	-	-	-	-	-	-
Ostalo ¹⁾	1.817	24.939				
SKUPAJ	920.812	13.322.969	4,20	15,33	105,94	14,47

¹⁾ Večinoma zaposleni v tujini pri tujem delodajalcu

Viri: NIJZ 3 – Evidenca začasne odsotnosti z dela zaradi bolezni, poškodb in drugih vzrokov (BS)



REGIONALNE PRIMERJAVE

2.6 Tabela 12: Primeri, dnevi in kazalniki začasne odsotnosti z dela zaradi bolezni, poškodb in drugih zdravstveno upravičenih razlogov za polni delovni čas po statističnih regijah delodajalca¹⁾, Slovenija, 2017

	Pomurska	Podravska	Koroška	Savinjska	Zasavska	Posavska	Jugovzhodna Slovenija	Osrednjeslovenska	Gorenjska	Primorsko-notranjska	Goriška	Obalno-kraška	SLOVENIJA
Primeri													
Moški	12.358	42.288	8.048	35.230	4.173	11.480	20.609	118.597	30.113	8.628	24.710	21.927	338.161
Ženske	17.232	68.508	11.885	54.220	8.955	15.385	32.447	233.283	48.489	15.270	38.296	38.681	582.651
SKUPAJ	29.590	110.796	19.933	89.450	13.128	26.865	53.056	351.880	78.602	23.898	63.006	60.608	920.812
Dnevi													
Moški	328.098	794.995	250.913	843.251	113.555	206.976	414.642	1.705.840	516.600	127.240	301.678	314.145	5.917.933
Ženske	315.445	1.001.099	308.152	933.629	175.254	218.029	465.172	2.468.226	576.018	159.802	380.148	404.062	7.405.036
SKUPAJ	643.543	1.796.094	559.065	1.776.880	288.809	425.005	879.814	4.174.066	1.092.618	287.042	681.826	718.207	13.322.969
Odstotek koledarskih dni nezmožnosti za delo na zaposlenega (% BS)													
Moški	4,64	3,24	5,04	3,96	3,88	4,63	3,64	2,88	3,34	3,87	3,17	3,28	3,41
Ženske	5,25	4,88	7,61	5,61	6,54	5,86	5,36	4,81	4,84	6,02	4,97	5,26	5,16
SKUPAJ	4,92	3,98	6,19	4,69	5,16	5,19	4,38	3,78	3,99	4,83	3,97	4,16	4,20
Število koledarskih dni nezmožnosti za delo na zaposlenega (IO)													
Moški	16,93	11,81	18,39	14,46	14,18	16,89	13,27	10,51	12,20	14,11	11,59	11,98	12,43
Ženske	19,15	17,80	27,77	20,48	23,88	21,38	19,55	17,57	17,66	21,96	18,13	19,18	18,83
SKUPAJ	17,95	14,54	22,60	17,11	18,82	18,93	15,99	13,79	14,58	17,62	14,50	15,19	15,33
Število primerov odsotnosti z dela na 100 zaposlenih (IF)													
Moški	63,76	62,83	58,99	60,43	52,11	93,70	65,97	73,08	71,14	95,70	94,90	83,63	71,04
Ženske	104,62	121,78	107,09	118,96	122,02	150,88	136,38	166,04	148,67	209,84	182,64	183,64	148,20
SKUPAJ	82,53	89,67	80,56	86,11	85,54	119,67	96,41	116,22	104,88	146,68	134,04	128,18	105,94
Povprečno trajanje ene odsotnosti z dela (R)													
Moški	26,55	18,80	31,18	23,94	27,21	18,03	20,12	14,38	17,16	14,75	12,21	14,33	17,50
Ženske	18,31	14,61	25,93	17,22	19,57	14,17	14,34	10,58	11,88	10,47	9,93	10,45	12,71
SKUPAJ	21,75	16,21	28,05	19,86	22,00	15,82	16,58	11,86	13,90	12,01	10,82	11,85	14,47

¹⁾ Po statističnih regijah centralne ali lokalne enote delodajalca

Viri: NIJZ 3 – Evidenca začasne odsotnosti z dela zaradi bolezni, poškodb in drugih vzrokov (BS)



2.6 Tabela 13: Število koledarskih dni nezmožnosti za delo na zaposlenega (IO) za polni delovni čas po spolu in po statističnih regijah delodajalca¹⁾, Slovenija, 2017

Indeks onesposabljanja

	Moški	Ženske	SKUPAJ
Koroška	18,39	27,77	22,60
Posavska	16,89	21,38	18,93
Zasavska	14,18	23,88	18,82
Pomurska	16,93	19,15	17,95
Primorsko-notranjska	14,11	21,96	17,62
Savinjska	14,46	20,48	17,11
Jugovzhodna Slovenija	13,27	19,55	15,99
SLOVENIJA	12,43	18,83	15,33
Obalno-kraška	11,98	19,18	15,19
Gorenjska	12,20	17,66	14,58
Podravska	11,81	17,80	14,54
Goriška	11,59	18,13	14,50
Osrednjeslovenska	10,51	17,57	13,79

© NIJZ

¹⁾ Po statističnih regijah centralne ali lokalne enote delodajalca

Viri: NIJZ 3 – Evidenca začasne odsotnosti z dela zaradi bolezni, poškodb in drugih vzrokov (BS)

Na zaposlenega beležimo v Sloveniji 15,3 koledarskih dni nezmožnosti za delo; najvišje število beležimo v koroški regiji (IO 22,6), najnižje pa v osrednjeslovenski regiji (IO 13,8).

2.6 Tabela 14: Število koledarskih dni nezmožnosti za delo na zaposlenega (IO) po poglavjih MKB-10-AM in statističnih regijah delodajalca¹⁾, Slovenija, 2017

Indeks onesposabljanja

Poglavje MKB-10-AM			Pomurska	Podravska	Koroška	Savinjska	Zasavska	Posavska	Jugovzhodna Slovenija	Osrednjeslovenska	Primorsko-notranjska	Goriška	Obalno-kraška	SLOVENIJA	
I.	Nekatere infekcijske in parazitarne bolezni	A00-B99	0,42	0,43	0,72	0,54	0,67	0,34	0,51	0,88	0,78	0,79	0,88	1,04	0,71
II.	Neoplazme	C00-D48	0,95	0,91	1,14	0,85	0,87	0,67	0,93	0,72	0,80	1,16	1,08	0,95	0,84
III.	Bolezni krvi in krvotvornih org. ter imunski odziv	D50-D89	0,05	0,02	0,08	0,04	0,04	0,02	0,06	0,03	0,03	0,02	0,04	0,05	0,04
IV.	Endokrine, prehranske in presnovne bolezni	E00-E89	0,14	0,09	0,15	0,10	0,09	0,13	0,12	0,09	0,13	0,16	0,08	0,15	0,11
V.	Duševne in vedenjske motnje	F00-F99	0,84	0,98	2,21	1,00	1,64	1,08	0,99	0,87	1,04	1,52	0,92	1,41	1,02
VI.	Bolezni živčevja	G00-G99	0,45	0,25	0,67	0,33	0,48	0,46	0,38	0,31	0,40	0,62	0,29	0,24	0,34
VII.	Bolezni očesa in adneksov	H00-H59	0,20	0,19	0,30	0,18	0,10	0,17	0,15	0,13	0,18	0,14	0,12	0,19	0,16
VIII.	Bolezni ušesa in mastoida	H60-H95	0,06	0,06	0,08	0,10	0,07	0,16	0,07	0,08	0,09	0,07	0,10	0,07	0,08
IX.	Bolezni obtočil	I00-I99	0,93	0,51	0,86	0,89	0,50	0,88	0,64	0,51	0,55	0,76	0,60	0,62	0,62
X.	Bolezni dihal	J00-J99	1,00	0,73	0,84	1,16	1,08	1,38	1,06	1,10	0,89	1,46	1,10	0,97	1,03
XI.	Bolezni prebavil	K00-K93	0,64	0,60	0,86	0,59	0,70	0,77	0,68	0,51	0,53	0,49	0,61	0,53	0,58
XII.	Bolezni kože in podkožja	L00-L99	0,26	0,18	0,35	0,25	0,28	0,29	0,16	0,19	0,24	0,25	0,16	0,23	0,21
XIII.	Bolezni mišičnoskeletnega sistema in veziva	M00-M99	5,00	3,24	6,69	3,71	5,94	3,93	3,38	2,65	3,31	3,48	2,81	2,94	3,31
XIV.	Bolezni sečil in spolovil	N00-N99	0,34	0,31	0,40	0,41	0,34	0,54	0,34	0,31	0,32	0,32	0,27	0,32	0,33
XV.	Nosečnost, porod in poporodno obdobje	O00-O99	0,87	0,88	1,11	0,71	0,73	1,05	0,76	0,60	0,56	0,86	0,66	0,66	0,71
XVI.	Stanja, ki izvirajo v perinatalnem obdobju	P00-P96	-	-	-	-	-	-	-	-	-	-	-	-	-
XVII.	Prirojene malformacije, deform. in kromos. nenorm.	Q00-Q99	0,01	0,01	0,04	0,01	0,01	0,02	0,01	0,02	0,03	0,01	0,01	0,01	0,02
XVIII.	Simptomi, znaki ter nenorm. izvidi, neuvr. drugje	R00-R99	0,52	0,46	0,71	0,55	0,72	1,10	0,54	0,62	0,43	0,62	0,34	0,60	0,57
XIX.	A Poškodbe in zastrupitve pri delu	S00-T98	0,91	0,82	1,41	1,22	0,76	1,09	0,90	0,67	0,80	0,90	0,67	0,66	0,83
	B Poškodbe in zastrupitve izven dela	S00-T98	3,26	2,22	2,96	2,95	2,48	3,05	3,04	1,91	2,34	2,54	2,27	2,04	2,35
XXI.	Dejavniki, ki vplivajo na zdravstveno stanje in na stik	Z00-Z99	0,65	0,98	0,62	0,85	0,80	0,94	0,59	0,63	0,54	0,73	0,73	0,66	0,72
XXII.	Kode za posebne namene	U00-U99	-	-	-	-	-	-	-	-	-	-	-	-	-
	Nega družinskega člana		0,46	0,66	0,37	0,65	0,51	0,85	0,66	0,96	0,58	0,71	0,76	0,87	0,76
SKUPAJ			17,95	14,54	22,60	17,11	18,82	18,93	15,99	13,79	14,58	17,62	14,50	15,19	15,33

¹⁾ Po statističnih regijah centralne ali lokalne enote delodajalca.

Viri: NIJZ 3 – Evidenca začasne odsotnosti z dela zaradi bolezni, poškodb in drugih vzrokov (BS)



2.6 Tabela 15: Število koledarskih dni nezmožnosti za delo na zaposlenega (IO) po najpogostejših poglavjih MKB-10-AM in statističnih regijah delodajalca¹⁾, Slovenija, 2017

Indeks onesposabljanja

	SKUPAJ	Bolezni mišičnoskeletnega sistema in vezivnega tkiva	Poškodbe in zastrupitve	Bolezni dihal	Duševne in vedenjske motnje	Neoplazme
Koroška	22,60	6,69	4,37	0,84	2,21	1,14
Posavska	18,93	3,93	4,14	1,38	1,08	0,67
Zasavska	18,82	5,94	3,24	1,08	1,64	0,87
Pomurska	17,95	5,00	4,17	1,00	0,84	0,95
Primorsko-notranjska	17,62	3,48	3,44	1,46	1,52	1,16
Savinjska	17,11	3,71	4,17	1,16	1,00	0,85
Jugovzhodna Slovenija	15,99	3,38	3,94	1,06	0,99	0,93
SLOVENIJA	15,33	3,31	3,18	1,03	1,02	0,84
Obalno-kraška	15,19	2,94	2,70	0,97	1,41	0,95
Gorenjska	14,58	3,31	3,14	0,89	1,04	0,80
Podravska	14,54	3,24	3,04	0,73	0,98	0,91
Goriška	14,50	2,81	2,94	1,10	0,92	1,08
Osrednjeslovenska	13,79	2,65	2,58	1,10	0,87	0,72

© NIJZ

¹⁾ Po statističnih regijah centralne ali lokalne enote delodajalca

Viri: NIJZ 3 – Evidenca začasne odsotnosti z dela zaradi bolezni, poškodb in drugih vzrokov (BS)



2.6 Tabela 16: Število koledarskih dni nezmožnosti za delo na zaposlenega (IO) po statističnih regijah bivališča zaposlenega, Slovenija, 2017

Indeks onesposabljanja	Moški	Ženske	SKUPAJ
Koroška	18,49	27,83	22,69
Zasavska	14,35	23,86	18,80
Pomurska	17,10	19,33	18,14
Jugovzhodna Slovenija	14,00	20,34	16,79
Primorsko-notranjska	13,11	21,19	16,66
Savinjska	13,16	19,16	15,82
Obalno-kraška	11,92	19,65	15,43
SLOVENIJA	12,43	18,83	15,33
Gorenjska	12,05	18,06	14,82
Posavska	12,75	17,48	14,81
Osrednjeslovenska	10,93	18,07	14,26
Goriška	11,60	17,46	14,25
Podravska	11,01	16,63	13,54

© NIJZ

Viri: NIJZ 3 – Evidenca začasne odsotnosti z dela zaradi bolezni, poškodb in drugih vzrokov (BS)

Zaposleni se na delo vozijo tudi k delodajalcem izven statistične regije svojega bivališča. Prikaz po statističnih regijah bivališča kaže drugačno razporeditev kot prikaz po statističnih regijah delodajalca. Pri delodajalcih iz posavske regije je bolniška odsotnost v letu 2017 nad povprečjem Slovenije, prebivalci te regije pa so bolniško odsotni pod povprečjem Slovenije.



2.6 Tabela 17: **Število primerov odsotnosti z dela na 100 zaposlenih (IF)** po statističnih regijah bivališča zaposlenega, Slovenija, 2017

Indeks frekvence na 100 zaposlenih

	Moški	Ženske	SKUPAJ
Primorsko-notranjska	107,30	212,67	153,53
Goriška	94,93	181,57	134,15
Obalno-kraška	86,17	188,92	132,78
Gorenjska	77,67	164,13	117,53
Osrednjeslovenska	69,99	166,78	115,12
Zasavska	73,35	158,57	113,24
Jugovzhodna Slovenija	74,75	151,66	108,56
SLOVENIJA	71,04	148,20	105,94
Posavska	70,07	121,57	92,47
Pomurska	68,96	107,68	86,95
Koroška	62,78	112,33	85,05
Podravska	60,04	115,46	85,03
Savinjska	56,26	111,82	80,90

© NIJZ

Viri: NIJZ 3 – Evidenca začasne odsotnosti z dela zaradi bolezni, poškodb in drugih vzrokov (BS)

2.6 Tabela 18: **Povprečno trajanje ene odsotnosti z dela (R)** po statističnih regijah bivališča zaposlenega, Slovenija, 2017

Resnost

	Mošk	Ženske	SKUPAJ
Koroška	29,46	24,77	26,68
Pomurska	24,80	17,95	20,86
Savinjska	23,40	17,13	19,56
Zasavska	19,56	15,05	16,60
Posavska	18,19	14,38	16,01
Podravska	18,33	14,41	15,93
Jugovzhodna Slovenija	18,73	13,41	15,46
SLOVENIJA	17,50	12,71	14,47
Gorenjska	15,51	11,00	12,61
Osrednjeslovenska	15,61	10,84	12,39
Obalno-kraška	13,84	10,40	11,62
Primorsko-notranjska	12,22	9,97	10,85
Goriška	12,21	9,61	10,62

© NIJZ

Viri: NIJZ 3 – Evidenca začasne odsotnosti z dela zaradi bolezni, poškodb in drugih vzrokov (BS)

V Sloveniji je bilo na 100 zaposlenih 106 primerov bolniške odsotnosti, en primer je trajal povprečno 14,5 dni. V regijah, kjer je bilo število primerov na 100 zaposlenih večje od povprečja, je en primer praviloma povprečno trajal krajši čas od slovenskega povprečja.



2.6 Tabela 19: Število koledarskih dni nezmožnosti za delo na zaposlenega (IO) po poglavjih MKB-10-AM in statističnih regijah bivališča zaposlenega, Slovenija, 2017

Indeks onesposabljanja

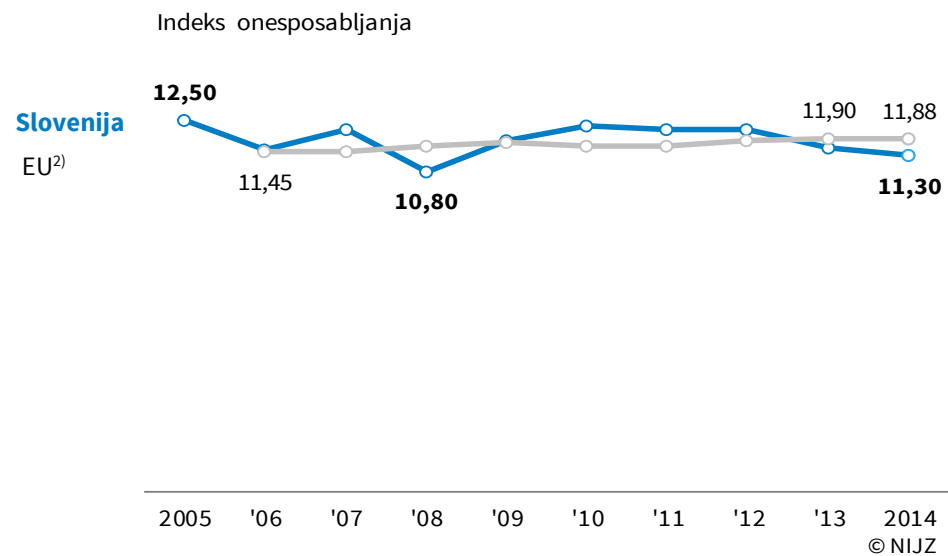
Poglavje MKB-10-AM			Pomurska	Podravska	Koroška	Savinjska	Zasavska	Posavska	Jugovzhodna Slovenija	Osrednjeslovenska	Gorenjska	Primorsko-notranjska	Goriška	Obalno-kraška	SLOVENIJA
I.	Nekatere infekcijske in parazitarne bolezni	A00-B99	0,46	0,39	0,73	0,52	0,82	0,30	0,56	0,90	0,87	0,84	0,88	1,12	0,71
II.	Neoplazme	C00-D48	0,89	0,85	1,11	0,79	0,88	0,58	0,88	0,76	0,81	1,05	1,04	0,96	0,84
III.	Bolezni krvi in krvotvornih org. ter imunski odziv	D50-D89	0,05	0,02	0,08	0,04	0,03	0,02	0,06	0,03	0,03	0,03	0,03	0,05	0,04
IV.	Endokrine, prehranske in presnovne bolezni	E00-E89	0,11	0,08	0,18	0,10	0,10	0,09	0,13	0,09	0,13	0,13	0,08	0,16	0,11
V.	Duševne in vedenjske motnje	F00-F99	0,82	0,92	2,17	0,92	1,37	0,88	1,01	0,92	1,03	1,39	0,89	1,51	1,02
VI.	Bolezni živčevja	G00-G99	0,48	0,21	0,65	0,30	0,67	0,34	0,38	0,32	0,39	0,47	0,29	0,25	0,34
VII.	Bolezni očesa in adneksov	H00-H59	0,20	0,18	0,26	0,17	0,16	0,13	0,17	0,13	0,17	0,17	0,12	0,19	0,16
VIII.	Bolezni ušesa in mastoida	H60-H95	0,07	0,06	0,09	0,10	0,13	0,12	0,09	0,07	0,08	0,09	0,09	0,07	0,08
IX.	Bolezni obtočil	I00-I99	0,92	0,46	0,87	0,81	0,54	0,70	0,67	0,56	0,50	0,72	0,59	0,59	0,62
X.	Bolezni dihal	J00-J99	1,08	0,65	0,88	1,11	1,18	1,09	1,20	1,11	0,95	1,49	1,10	0,96	1,03
XI.	Bolezni prebavil	K00-K93	0,69	0,55	0,85	0,53	0,77	0,66	0,70	0,52	0,54	0,50	0,60	0,53	0,58
XII.	Bolezni kože in podkožja	L00-L99	0,30	0,17	0,34	0,22	0,29	0,24	0,19	0,19	0,24	0,22	0,16	0,20	0,21
XIII.	Bolezni mišičnoskeletnega sistema in veziva	M00-M99	4,90	2,98	6,75	3,45	4,96	3,00	3,46	2,86	3,16	3,11	2,68	2,93	3,31
XIV.	Bolezni sečil in spolovil	N00-N99	0,36	0,28	0,39	0,39	0,43	0,38	0,37	0,31	0,35	0,31	0,25	0,33	0,33
XV.	Nosečnost, porod in poporodno obdobje	O00-O99	0,90	0,83	1,16	0,66	0,75	0,81	0,85	0,56	0,62	0,86	0,67	0,68	0,71
XVI.	Stanja, ki izvirajo v perinatalnem obdobju	P00-P96	-	-	-	-	-	-	-	-	-	-	-	-	-
XVII.	Prirojene malformacije, deform. in kromos. nenorm.	Q00-Q99	0,02	0,01	0,04	0,01	0,06	0,01	0,01	0,01	0,03	0,01	0,01	0,02	0,02
XVIII.	Simptomi, znaki ter nenorm. izvidi, neuvr. drugje	R00-R99	0,54	0,43	0,76	0,49	0,84	0,81	0,58	0,68	0,44	0,61	0,34	0,61	0,57
XIX.	A Poškodbe in zastrupitve pri delu	S00-T98	0,97	0,78	1,35	1,08	0,86	0,88	0,94	0,65	0,78	0,70	0,66	0,71	0,83
	B Poškodbe in zastrupitve izven dela	S00-T98	3,22	2,11	3,07	2,69	2,48	2,41	3,12	1,95	2,35	2,42	2,25	2,01	2,35
XXI.	Dejavniki, ki vplivajo na zdravstveno stanje in na stik	Z00-Z99	0,69	0,96	0,61	0,82	0,76	0,72	0,63	0,62	0,63	0,72	0,72	0,66	0,72
XXII.	Kode za posebne namene	U00-U99	-	-	-	-	-	-	-	-	-	-	-	-	-
	Nega družinskega člana		0,49	0,64	0,37	0,63	0,71	0,63	0,77	1,01	0,72	0,80	0,77	0,89	0,76
SKUPAJ			18,14	13,54	22,69	15,82	18,80	14,81	16,79	14,26	14,82	16,66	14,25	15,43	15,33

Viri: NIJZ 3 - Evidenca začasne odsotnosti z dela zaradi bolezni, poškodb in drugih vzrokov (BS)



MEDNARODNE PRIMERJAVE

2.6 Slika 8: Število delovnih dni¹⁾ bolniške odsotnosti na zaposlenega (IO), Slovenija in EU, 2005–2014



¹⁾ Metodologija poročanja za mednarodne baze: poroča se število delovnih dni.

²⁾ EU - za leto 2005 ni podatka.

Viri: WHO, <https://gateway.euro.who.int/en/indicators/>, 20. 08. 2018



DEFINICIJE

Okrajšave in kratice	NAZIV	DEFINICIJA	DODATNA METODOLOŠKA POJASNILA	ANGLEŠKI IZRAZ
BS	Bolniški stalež ali začasna odsotnost z dela	Bolniški stalež ali začasna odsotnost z dela zaradi bolezni, poškodb, nege in drugih zdravstveno upravičenih razlogov se v enakem pomenu opisuje tudi z izrazi absentizem, zdravstveni absentizem, bolniška odsotnost.	Podatki o začasni odsotnosti z dela med prebivalci Slovenije so vodeni v podatkovni zbirki "Evidenca začasne odsotnosti z dela zaradi bolezni, poškodb in drugih vzrokov", in sicer na podlagi "Potrdila o upravičeni zadržanosti od dela" (obr. BOL/03), ki ga je izdal pooblaščen izvajalec zdravstvenega varstva. Podrobnejša metodološka pojasnila so objavljena na spletni strani NIJZ-ja: http://www.nijz.si/	Absenteeism from work
Indeksi BS	Kazalniki začasne odsotnosti z dela	Kazalniki začasne odsotnosti z dela ali indeksi bolniškega staleža, ki se jih izračuna na podlagi socialno-medicinskih podatkov o bolniškem staležu in podatkov o številu zavarovancev, so: odstotek bolniškega staleža, indeks onesposabljanja, indeks frekvence in resnost.	Izvajalci zdravstvenega varstva, ki so pooblaščen za izdajanje potrdil o upravičeni zadržanosti od dela, posredujejo podatke območnim enotam NIJZ. Te jih zberejo, obdelajo in posredujejo združene kot finančno-zavarovalniške in socialno-medicinske podatke na centralno enoto NIJZ, kjer socialno-medicinske podatke pripravijo za nadaljnje zdravstveno-statistične analize za potrebe nacionalne in regijske statistike. Podatke o številu zavarovancev posreduje ZZS iz svoje baze zavarovanih oseb.	Indexes of sick-leave



Okrajšave in kratice	NAZIV	DEFINICIJA	DODATNA METODOLOŠKA POJASNILA	ANGLEŠKI IZRAZ
Primer BS	Primer bolniške odsotnosti z dela	Primer bolniške odsotnosti z dela je zaključen neprekinjen bolniški stalež v opazovanem letu za eno diagnozo, ne glede na to, kdaj se je bolniški stalež začel.	V letno podatkovno zbirko "Evidenca začasne odsotnosti z dela zaradi bolezni, poškodb in drugih vzrokov" so vključeni le zaključeni primeri bolniškega staleža v tem letu. To pomeni, da se primeri, ki so daljši od enega leta, obravnavajo v tistem letu, ko so zaključeni.	Spell of sick-leave
Dnevi BS	Število koledarskih dni nezmožnosti za delo	Število koledarskih dni nezmožnosti za delo vključuje vse dneve odsotnosti z dela za eno zaključeno diagnozo v opazovanem obdobju.	Dnevi bolniškega staleža so število izgubljenih koledarskih dni (za polni ali skrajšani delovni čas), za katere je bil izdan obrazec BOL/03.	Days off of sick-leave
% BS	Odstotek koledarskih dni nezmožnosti za delo na zaposlenega (% bolniškega staleža)	Odstotek bolniškega staleža je odstotek (%) koledarskih dni nezmožnosti za delo v enem letu na enega zaposlenega delavca.	$\% BS = (\text{število koledarskih dni nezmožnosti za delo} \times 100) / (\text{število zaposlenih} \times 365 \text{ dni v letu})$	Percentage of sick-leave days per person
IO	Število koledarskih dni nezmožnosti za delo na zaposlenega (Indeks onesposabljanja)	Indeks onesposabljanja je število koledarskih dni nezmožnosti za delo na enega zaposlenega delavca v enem letu.	$IO = \text{število koledarskih dni nezmožnosti za delo} / \text{število zaposlenih}$	Index of temporary disability
IF	Število primerov odsotnosti z dela na 100 zaposlenih (Indeks frekvence)	Indeks frekvence je število primerov odsotnosti z dela zaradi bolniškega staleža na 100 zaposlenih v enem letu.	$IF = (\text{število primerov odsotnosti z dela} \times 100) / \text{število zaposlenih delavcev}$	Frequency of spells
R	Povprečno trajanje ene odsotnosti z dela (Resnost)	Resnost je povprečno trajanje ene odsotnosti z dela zaradi bolezni, poškodbe ali drugega zdravstvenega vzroka; izraža se v dnevih.	$R = \text{število koledarskih dni nezmožnosti za delo zaradi enega vzroka} / \text{število primerov odsotnosti z dela}$	Severity



Okrajšave in kratice	NAZIV	DEFINICIJA	DODATNA METODOLOŠKA POJASNILA	ANGLEŠKI IZRAZ
PDČ	Polni delovni čas	Polni delovni čas šteje 40 delovnih ur na teden, razen kadar je z zakonom ali kolektivno pogodbo določeno drugače.	Po Zakonu o delovnih razmerjih polni delovni čas ne sme biti daljši od 40 ur na teden. Z zakonom oziroma kolektivno pogodbo se lahko določi kot polni delovni čas tudi čas, ki je krajši od 40 ur, vendar ne manj kot 36 ur na teden.	Full-time employment
SDČ	Skrajšani delovni čas	Za krajši delovni čas se šteje čas, krajši od polnega delovnega časa, ki velja pri delodajalcu.	Niti Zakon o delovnih razmerjih niti Zakon o pokojninskem in invalidskem zavarovanju ne določata spodnjega praga oziroma minimuma delovnega časa. Krajši delovni čas je tako vsak delovni čas, ki je krajši od, pri delodajalcu določenega, polnega delovnega časa.	Part-time employment
SKD	Standardna klasifikacija dejavnosti	SKD se uporablja za določanje dejavnosti in za razvrščanje poslovnih subjektov in njihovih delov za potrebe različnih podatkovnih zbirk ter za potrebe statistike in analitike v državi in na mednarodni ravni.	Po Uredbi o standardni klasifikaciji dejavnosti – SKD 2008 je vsaka postavka dejavnosti določena s šifro in nazivom. Za razlago vsebine postavk je pristojen SURS. Podrobnejša metodološka pojasnila so objavljena na spletni strani SURS-a: http://www.stat.si/doc/pub/skd.pdf	Standard classification of activities



SEZNAM GRAFOV IN TABEL

SEZNAM SLIK

2.6 Slika 1: Povprečno število dnevno bolniško odsotnih zaposlenih, polni delovni čas, Slovenija, 2017	2-1
2.6 Slika 2: Odstotek koledarskih dni nezmožnosti za delo na zaposlenega (% BS) za polni delovni čas, Slovenija, 2008–2017.....	2-2
2.6 Slika 3: Povprečno trajanje ene odsotnosti z dela (R) po spolu, Slovenija, 2008–2017	2-2
2.6 Slika 4: Povprečno število koledarskih dni nezmožnosti za delo na zaposlenega (IO), Slovenija, 2017	2-3
2.6 Slika 5: Delež zaposlenih po pogostosti bolniške odsotnosti za polni delovni čas, Slovenija, 2017.....	2-4
2.6 Slika 6: Bolniška odsotnost za polni delovni čas po trajanju – struktura po primerih in dnevih, Slovenija, 2017	2-4
2.6 Slika 7: Vodilni vzroki začasne odsotnosti z dela - število koledarskih dni nezmožnosti za delo na zaposlenega (IO) za polni delovni čas, Slovenija, 2008–2017	2-8
2.6 Slika 8: Število delovnih dni ¹⁾ bolniške odsotnosti na zaposlenega (IO), Slovenija in EU, 2005–2014.....	2-21



SEZNAM TABEL

2.6 Tabela 1: Kazalniki začasne odsotnosti z dela zaradi bolezni, poškodb in drugih zdravstveno upravičenih razlogov za polni delovni čas , Slovenija, 2008–2017	2-3
2.6 Tabela 2: Kazalniki začasne odsotnosti z dela zaradi bolezni, poškodb in drugih zdravstveno upravičenih razlogov za skrajšani delovni čas , Slovenija, 2017	2-4
2.6 Tabela 3: Primeri, dnevi ter kazalniki začasne odsotnosti z dela zaradi bolezni, poškodb in drugih zdravstveno upravičenih razlogov za polni delovni čas po poglavjih MKB-10-AM – SKUPAJ , Slovenija, 2017	2-5
2.6 Tabela 4: Primeri, dnevi ter kazalniki začasne odsotnosti z dela zaradi bolezni, poškodb in drugih zdravstveno upravičenih razlogov za polni delovni čas po poglavjih MKB-10-AM – MOŠKI , Slovenija, 2017	2-6
2.6 Tabela 5: Primeri, dnevi ter kazalniki začasne odsotnosti z dela zaradi bolezni, poškodb in drugih zdravstveno upravičenih razlogov za polni delovni čas po poglavjih MKB-10-AM – ŽENSKE , Slovenija, 2017	2-7
2.6 Tabela 6: Vodilni vzroki začasne odsotnosti z dela - odstotek koledarskih dni nezmožnosti za delo na zaposlenega (% BS) za polni delovni čas , Slovenija, 2017	2-8
2.6 Tabela 7: Primeri, dnevi ter kazalniki začasne odsotnosti z dela zaradi bolezni, poškodb in drugih zdravstveno upravičenih razlogov za polni delovni čas po spolu in starostnih skupinah, Slovenija, 2017	2-9
2.6 Tabela 8: Število koledarskih dni nezmožnosti za delo na zaposlenega (IO) za polni delovni čas po poglavjih MKB-10-AM in starostnih skupinah – SKUPAJ , Slovenija, 2017	2-10
2.6 Tabela 9: Število koledarskih dni nezmožnosti za delo na zaposlenega (IO) za polni delovni čas po poglavjih MKB-10-AM in starostnih skupinah – MOŠKI , Slovenija, 2017	2-11
2.6 Tabela 10: Število koledarskih dni nezmožnosti za delo na zaposlenega (IO) za polni delovni čas po poglavjih MKB-10-AM in starostnih skupinah – ŽENSKE , Slovenija, 2017	2-12
2.6 Tabela 11: Primeri, dnevi ter kazalniki začasne odsotnosti z dela zaradi bolezni, poškodb in drugih zdravstveno upravičenih razlogov za polni delovni čas po gospodarskih dejavnostih, Slovenija, 2017	2-13
2.6 Tabela 12: Primeri, dnevi in kazalniki začasne odsotnosti z dela zaradi bolezni, poškodb in drugih zdravstveno upravičenih razlogov za polni delovni čas po statističnih regijah delodajalca ¹⁾ , Slovenija, 2017	2-14
2.6 Tabela 13: Število koledarskih dni nezmožnosti za delo na zaposlenega (IO) za polni delovni čas po spolu in po statističnih regijah delodajalca ¹⁾ , Slovenija, 2017	2-15
2.6 Tabela 14: Število koledarskih dni nezmožnosti za delo na zaposlenega (IO) po poglavjih MKB-10-AM in statističnih regijah delodajalca ¹⁾ , Slovenija, 2017	2-16
2.6 Tabela 15: Število koledarskih dni nezmožnosti za delo na zaposlenega (IO) po najpogostejših poglavjih MKB-10-AM in statističnih regijah delodajalca ¹⁾ , Slovenija, 2017	2-17
2.6 Tabela 16: Število koledarskih dni nezmožnosti za delo na zaposlenega (IO) po statističnih regijah bivališča zaposlenega, Slovenija, 2017	2-18
2.6 Tabela 17: Število primerov odsotnosti z dela na 100 zaposlenih (IF) po statističnih regijah bivališča zaposlenega, Slovenija, 2017	2-19



2.6 Tabela 18: Povprečno trajanje ene odsotnosti z dela (R) po statističnih regijah bivališča zaposlenega, Slovenija, 2017	2-19
2.6 Tabela 19: Število koledarskih dni nezmožnosti za delo na zaposlenega (IO) po poglavjih MKB-10-AM in statističnih regijah bivališča zaposlenega, Slovenija, 2017	2-20