



## **2 ZDRAVSTVENO STANJE PREBIVALSTVA**



## 2.5 POŠKODBE

### 2.5.1 POŠKODBE PRI DELU

V Sloveniji je bilo v letu 2017 prijavljenih 14.163 poškodb pri delu oziroma 16 poškodb na 1.000 zaposlenih. Od tega je bilo 16 takih, ki so imele za posledico smrt. Med poškodovanimi na delu so moški zastopani v treh četrtinah, ženske pa v eni četrtini. Vsako leto v državah članicah EU zabeležijo okoli 2,5 milijona delavcev, prizadetih zaradi poškodb pri delu, ki so zahtevale več kot 3 dni odsotnosti z dela. V članicah EU se na leto pri delu smrtno ponesreči okoli 3.600 zaposlenih. Smrtnih poškodb med ženskami je zelo malo.

Poškodbe pri delu po svetu in v Sloveniji predstavljajo resen problem. Posledično je spremljanje zdravja v povezavi z delom nujno in vedno bolj deležno velike pozornosti. Poškodbe pri delu so indikator varnosti in zdravja pri delu. So eden glavnih družbenih in gospodarskih problemov ter eden najpomembnejših negativnih kazalnikov zdravstvenega stanja delovne populacije.

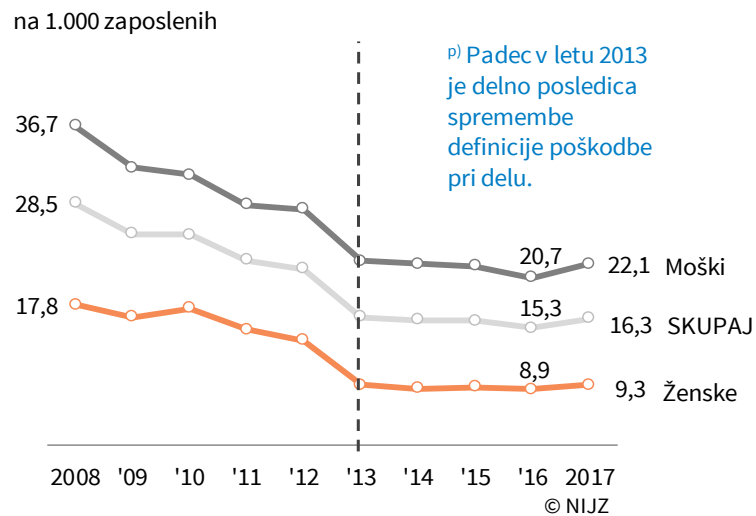
Avtorji, ki raziskujejo poškodbe pri delu, navajajo, da gibanje gospodarstva, rast ali recesija, vplivajo na število poškodb, prav tako imajo poškodbe pri delu velike ekonomske posledice.

Glede na starost in spol je izpostavljena ogroženost mlajše moške populacije. V vseh starostnih skupinah so poškodbe pri delu med moškimi pogostejše kot med ženskami. V letu 2017 se je poškodovalo največ moških v starostni skupini 15–19 let (62 poškodb na 1.000 zaposlenih). Za mlajše zaposlene velja, da imajo manj delovnih izkušenj in so slabše usposobljeni kot starejši. Slednji pa predvidoma ne opravljajo več posebno nevarnih del. Najbolj ogroženi del aktivne populacije so moški, zaposleni v poštni in kurirski dejavnost (okoli 75 poškodb na 1.000 zaposlenih) in dejavnosti pridobivanja premoga (72 poškodb na 1.000 zaposlenih). Po pogostosti poškodb glede na gospodarsko dejavnost izstopajo še področja, ki zajemajo oskrbo z vodo, ravnanje z odplakami in odpadki,

saniranje okolja, predelovalno dejavnost, gradbeništvo in gozdarstvo. Največ poškodb pri delu med ženskami je bilo registriranih v proizvodnji drugih plovil in vozil (32 na 1.000 zaposlenih). V predelovalnih dejavnostih so se ženske najpogosteje poškodovale v proizvodnji živil in predelavi lesa. Poškodbe žensk so pogoste tudi v socialnem varstvu z nastanitvijo. Nezgode se najpogosteje dogajajo v podjetjih, ki zaposlujejo od 50 do 99 zaposlenih.

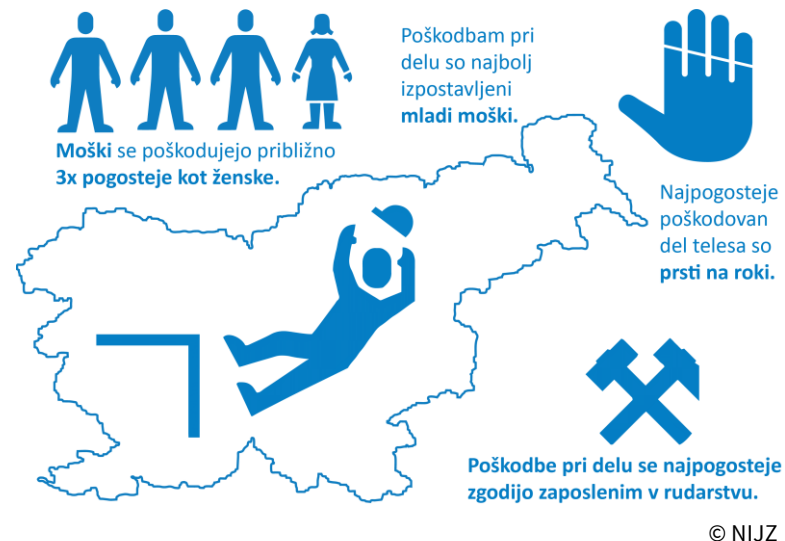
Resnost in pogostost poškodb pri delu prikazuje bolniška odsotnost. V letu 2017 je bilo v Sloveniji 14.880 primerov bolniške odsotnosti zaradi poškodb pri delu (2 % vseh primerov) in s tem izgubljenih 721.453 dni dela za polni delovni čas (5 % vseh dni bolniške odsotnosti). Odstotek bolniške odsotnosti z dela zaradi poškodb pri delu je znašal 0,23 %, povprečno trajanje pa 49 koledarskih dni.

Pri regijski primerjavi v zadnjih letih po številu poškodb pri delu na 1.000 zaposlenih izstopata koroška in savinjska statistična regija. Po podatkih za leto 2017 je bilo na Koroškem za 34 %, v savinjski regiji pa za 19 % več poškodb pri delu kot v celotni državi.

2.5.1 Slika 1: **Poškodbe pri delu** po spolu, Slovenija, 2008–2017

\*) Prelom časovne vrste zaradi spremembe definicije poškodbe pri delu.  
Viri: NIJZ5 – Evidenca poškodb pri delu (PPD)

Poškodbe pri delu kažejo trend rasti. Rast stopnje poškodb v letu 2017 glede na leto 2016 znaša 6 %.

2.5.1 Slika 2: **Najpogostejše poškodbe pri delu** po spolu, vzroku, gospodarski dejavnosti in delu telesa, Slovenija, 2017

Viri: NIJZ5 – Evidenca poškodb pri delu (PPD)

Pri moških je bilo v letu 2017 okoli trikrat več poškodb kot pri ženskah. Moški so zaposleni na delovnih mestih, kjer je tveganje za poškodbe pri delu večje.



2.5.1 Tabela 1: Poškodbe pri delu in smrtne poškodbe pri delu, Slovenija, 2008–2017

	2008	2009	2010	2011	2012	2013 <sup>p)</sup>	2014	2015	2016	2017
<b>Število PPD</b>										
Moški	18.230	15.276	14.421	12.843	12.296	9.825	9.868	9.898	9.641	10.515
Ženske	6.806	6.126	6.382	5.553	5.024	3.325	3.232	3.357	3.403	3.648
<b>SKUPAJ</b>	<b>25.036</b>	<b>21.402</b>	<b>20.803</b>	<b>18.396</b>	<b>17.320</b>	<b>13.150</b>	<b>13.100</b>	<b>13.255</b>	<b>13.044</b>	<b>14.163</b>
<b>Število smrtnih PPD</b>										
Moški	37	30	27	22	26	20	22	21	14	15
Ženske	1	1	1	2	-	1	3	2	-	1
<b>SKUPAJ</b>	<b>38</b>	<b>31</b>	<b>28</b>	<b>24</b>	<b>26</b>	<b>21</b>	<b>25</b>	<b>23</b>	<b>14</b>	<b>16</b>
<b>Število PPD na 1.000 zaposlenih</b>										
Moški	36,7	32,3	31,5	28,4	27,9	22,4	22,1	21,8	20,7	22,1
Ženske	17,8	16,5	17,4	15,2	14,0	9,3	8,9	9,1	8,9	9,3
<b>SKUPAJ</b>	<b>28,5</b>	<b>25,3</b>	<b>25,2</b>	<b>22,5</b>	<b>21,6</b>	<b>16,5</b>	<b>16,2</b>	<b>16,1</b>	<b>15,3</b>	<b>16,3</b>
<b>Število smrtnih PPD na 100.000 zaposlenih</b>										
Moški	7,5	6,3	5,9	4,9	5,9	4,6	4,9	4,6	3,0	3,2
Ženske	0,3	0,3	0,3	0,5	-	0,3	0,8	0,5	-	0,3
<b>SKUPAJ</b>	<b>4,3</b>	<b>3,7</b>	<b>3,4</b>	<b>2,9</b>	<b>3,2</b>	<b>2,6</b>	<b>3,1</b>	<b>2,8</b>	<b>1,6</b>	<b>1,8</b>

<sup>p)</sup> Prelom časovne vrste zaradi spremembe definicije poškodbe pri delu.  
 Viri: NIJZ5 – Evidenca poškodb pri delu (PPD)

2.5.1 Tabela 2: **Poškodbe pri delu** glede na vrsto poškodbe, spol in starostne skupine, Slovenija, 2017

Starostne skupine	Število PPD			Skupaj PPD <sup>1)</sup>	Na 1.000 zaposlenih
	Lažja	Hujša	Smrtna		
<b>SKUPAJ</b>					
15-19 let	171	4	–	175	62,1
20-24	1.193	59	–	1.256	36,5
25-34	3.342	143	3	3.496	17,6
35-44	3.690	190	4	3.900	14,8
45-54	3.429	257	5	3.702	14,9
55+	1.486	140	4	1.634	13,5
<b>SKUPAJ</b>	<b>13.311</b>	<b>793</b>	<b>16</b>	<b>14.163</b>	<b>16,3</b>
<b>Moški</b>					
15-19 let	151	4	–	155	73,2
20-24	985	52	–	1.041	44,1
25-34	2.656	123	3	2.787	25,1
35-44	2.696	163	3	2.874	20,2
45-54	2.339	193	5	2.547	19,7
55+	1.002	102	4	1.111	16,3
<b>SKUPAJ</b>	<b>9.829</b>	<b>637</b>	<b>15</b>	<b>10.515</b>	<b>22,1</b>
<b>Ženske</b>					
15-19 let	20	–	–	20	28,6
20-24	208	7	–	215	19,9
25-34	686	20	–	709	8,1
35-44	994	27	1	1.026	8,4
45-54	1.090	64	–	1.155	9,7
55+	484	38	–	523	9,9
<b>SKUPAJ</b>	<b>3.482</b>	<b>156</b>	<b>1</b>	<b>3.648</b>	<b>9,3</b>

<sup>1)</sup> V skupno število PPD so vključene lažje, hujše, smrtne in kolektivne poškodbe pri delu.

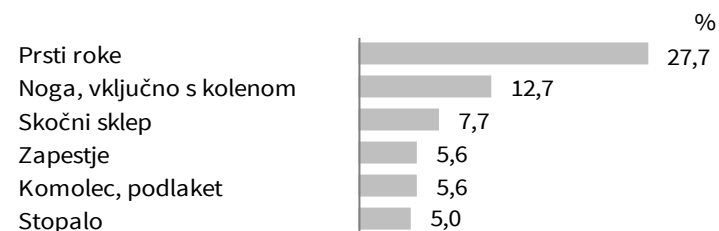
Viri: NIJZ5 – Evidenca poškodb pri delu (PPD)

2.5.1 Tabela 3: **Poškodbe pri delu in smrtne poškodbe pri delu** po vzrokih nezgode in spolu, Slovenija, 2017

Vzrok nezgode	Število PPD			PPD na 1.000 zaposlenih	Smrtne PPD na 100.000 zaposlenih
	Moški	Ženske	SKUPAJ		
Nezgoda zaradi težav z elektriko, zaradi eksplozije, ognja	65	21	86	0,1	0,1
Nezgoda zaradi poplave, uničenja, razpok, izliva, izparevanja, izpuha	231	89	320	0,4	–
Razbitje, razpok, razcepitev, zdrs, padec, rušenje materialnega povzročitelja	1.555	337	1.892	2,2	0,7
Izguba nadzora <sup>1)</sup>	4.031	1.187	5.218	6,0	0,3
Zdrs – spotik in padec – padec oseb	2.245	1.107	3.352	3,9	0,3
Gibanje telesa brez telesne obremenitve (vodi do zunanje poškodbe)	761	330	1.091	1,3	0,1
Gibanje telesa s telesno obremenitvijo (vodi do notranje poškodbe)	1.344	438	1.782	2,1	–
Šok, strah, nasilje, napadalnost, grožnja, prisotnost	202	97	299	0,3	0,2
Druge nevarne situacije	56	36	92	0,1	–
Ni podatka	25	6	31	0,0	–
<b>SKUPAJ</b>	<b>10.515</b>	<b>3.648</b>	<b>14.163</b>	<b>16,3</b>	<b>1,8</b>

<sup>1)</sup> Izguba nadzora (popolna ali delna) nad strojem, transportnimi sredstvi ali pri ravnanju z opremo, ročnim orodjem, predmeti, živalmi

Viri: NIJZ5 – Evidenca poškodb pri delu (PPD)

2.5.1 Slika 3: **Najpogosteje poškodovani deli telesa** zaradi poškodb pri delu, 2017

© NIJZ

Viri: NIJZ5 – Evidenca poškodb pri delu (PPD)

Zaposleni so si v letu 2017 na delovnem mestu najpogosteje poškodovali prste rok. Glavni vzrok za nastanek vseh poškodb, vključno s smrtnimi, je izguba nadzora nad stroji in transportnimi sredstvi, sledijo zdrs in padci oseb. V letu 2017 se je največ smrtnih poškodb zgodilo v dejavnosti gradbeništva (31 % vseh smrtnih primerov) ter prometa in skladiščenja (25% vseh smrtnih primerov).

2.5.1 Tabela 4: **Poškodbe pri delu** po gospodarskih dejavnostih in spolu, Slovenija, 2017

Gospodarske dejavnosti	Število PPD			Na 1.000 zaposlenih		
	Moški	Ženske	SKUPAJ	Moški	Ženske	SKUPAJ
Kmetijstvo in lov, gozdarstvo, ribištvo	280	41	321	27,2	7,5	20,3
Rudarstvo	111	3	114	53,5	9,0	47,3
Predelovalne dejavnosti	3.983	747	4.730	29,1	11,6	23,5
Oskrba z električno energijo, plinom in vodo	130	8	138	21,0	4,9	17,6
Oskrba z vodo, ravnanje z odplakami in odpadki, saniranje okolja	314	23	337	43,1	11,4	36,2
Gradbeništvo	1.458	23	1.481	27,0	4,4	25,0
Trgovina, vzdrževanje in popravila motornih vozil	780	674	1.454	14,6	11,6	13,0
Promet in skladiščenje	1.107	54	1.161	26,1	5,8	22,5
Gostinstvo	230	315	545	16,1	14,6	15,2
Informacijske in komunikacijske dejavnosti	61	26	87	3,4	3,0	3,3
Finančne in zavarovalniške dejavnosti	15	52	67	1,9	3,9	3,1
Poslovanje z nepremičninami	55	9	64	12,4	4,1	9,7
Strokovne, znanstvene in tehnične dejavnosti	212	60	272	7,1	2,3	4,9
Druge raznovrstne poslovne dejavnosti	675	251	926	31,7	13,5	23,2
Dejavnost javne uprave in obrambe, dejavnost obvezne socialne varnosti	652	203	855	27,8	7,6	17,0
Izobraževanje	167	520	687	9,7	8,8	9,0
Zdravstvo in socialno varstvo	145	561	706	11,8	11,0	11,2
Kulturne, razvedrilne in rekreacijske dejavnosti	112	58	170	14,0	7,3	10,7
Druge dejavnosti	28	20	48	5,8	1,9	3,1
Dejavnost gospodinjstev z zaposlenim hišnim osebjem, proizvodnja za lastno rabo	-	-	-	-	-	-
Dejavnost eksteritorialnih organizacij in teles	-	-	-	-	-	-
Nerazvrščeno - neznano	-	-	-	-	-	-
<b>SKUPAJ</b>	<b>10.515</b>	<b>3.648</b>	<b>14.163</b>	<b>22,1</b>	<b>9,3</b>	<b>16,3</b>

Viri: NIJZ5 – Evidenca poškodb pri delu (PPD)



## REGIONALNE PRIMERJAVE

2.5.1 Tabela 5: Poškodbe pri delu in smrtne poškodbe pri delu po statističnih regijah sedeža delodajalca, Slovenija, 2017

	Pomurska	Podravska	Koroška	Savinjska	Zasavska	Posavska	Jugovzhodna Slovenija	Osrednjeslovenska	Gorenjska	Primorsko-notranjska	Goriška	Obalno-kraška	SLOVENIJA
<b>Število PPD</b>													
Moški	393	1.777	463	1.531	155	279	703	3.148	879	197	592	396	10.515
Ženske	126	502	77	484	75	86	217	1.391	290	63	188	149	3.648
<b>SKUPAJ</b>	<b>519</b>	<b>2.279</b>	<b>540</b>	<b>2.015</b>	<b>230</b>	<b>365</b>	<b>920</b>	<b>4.539</b>	<b>1.169</b>	<b>260</b>	<b>780</b>	<b>545</b>	<b>14.163</b>
<b>Število smrtnih PPD</b>													
Moški	–	5	–	3	–	–	–	5	–	–	1	1	15
Ženske	–	–	–	–	–	–	–	1	–	–	–	–	1
<b>SKUPAJ</b>	<b>–</b>	<b>5</b>	<b>–</b>	<b>3</b>	<b>–</b>	<b>–</b>	<b>–</b>	<b>6</b>	<b>–</b>	<b>–</b>	<b>1</b>	<b>1</b>	<b>16</b>
<b>Število PPD na 1.000 zaposlenih</b>													
Moški	20,3	26,4	33,9	26,3	19,4	22,8	22,5	19,4	20,8	21,9	22,7	15,1	22,1
Ženske	7,6	8,9	6,9	10,6	10,2	8,4	9,1	9,9	8,9	8,7	9,0	7,1	9,3
<b>SKUPAJ</b>	<b>14,5</b>	<b>18,4</b>	<b>21,8</b>	<b>19,4</b>	<b>15,0</b>	<b>16,3</b>	<b>16,7</b>	<b>15,0</b>	<b>15,6</b>	<b>16,0</b>	<b>16,6</b>	<b>11,5</b>	<b>16,3</b>
<b>Število smrtnih PPD na 100.000 zaposlenih</b>													
Moški	–	7,4	–	5,1	–	–	–	3,1	–	–	3,8	3,8	3,2
Ženske	–	–	–	–	–	–	–	0,7	–	–	–	–	0,3
<b>SKUPAJ</b>	<b>–</b>	<b>4,0</b>	<b>–</b>	<b>2,9</b>	<b>–</b>	<b>–</b>	<b>–</b>	<b>2,0</b>	<b>–</b>	<b>–</b>	<b>2,1</b>	<b>2,1</b>	<b>1,8</b>

Viri: NIJZ5 – Evidenca poškodb pri delu (PPD)



2.5.1 Tabela 6: **Poškodbe pri delu** glede na vrsto poškodbe, starostne skupine in statistične regije sedeža delodajalca, Slovenija, 2017

	Pomurska	Podravska	Koroška	Savinjska	Zasavska	Posavska	Jugovzhodna Slovenija	Osrednjeslovenska	Gorenjska	Primorsko-notranjska	Goriška	Obalno-kraška	SLOVENIJA
<b>Lažja</b>													
15-19 let	6	20	12	34	4	4	15	44	17	6	3	6	171
20-24	49	173	54	189	16	38	76	334	119	37	63	45	1.193
25-34	104	484	117	472	43	88	229	1.154	274	52	194	131	3.342
35-44	114	549	156	548	64	77	219	1.278	281	62	196	145	3.690
45-54	141	598	116	460	64	94	222	1.077	278	65	182	132	3.429
55+	64	248	52	194	32	43	109	434	110	28	92	80	1.486
<b>SKUPAJ</b>	<b>478</b>	<b>2.072</b>	<b>507</b>	<b>1.897</b>	<b>223</b>	<b>344</b>	<b>870</b>	<b>4.321</b>	<b>1.079</b>	<b>250</b>	<b>730</b>	<b>539</b>	<b>13.311</b>
<b>Hujša</b>													
15-19 let	–	–	–	2	–	–	–	1	1	–	–	–	4
20-24	2	19	3	9	–	1	2	10	6	1	5	–	59
25-34	10	22	4	27	1	1	11	36	19	5	7	–	143
35-44	10	41	7	27	2	2	9	55	22	–	14	1	190
45-54	7	72	8	30	3	13	11	62	29	4	14	4	257
55+	10	36	5	17	1	4	6	41	11	0	9	–	140
<b>SKUPAJ</b>	<b>39</b>	<b>190</b>	<b>27</b>	<b>112</b>	<b>7</b>	<b>21</b>	<b>39</b>	<b>205</b>	<b>88</b>	<b>10</b>	<b>49</b>	<b>5</b>	<b>793</b>
<b>Smrtna</b>													
15-19 let	–	–	–	–	–	–	–	–	–	–	–	–	–
20-24	–	–	–	–	–	–	–	–	–	–	–	–	–
25-34	–	1	–	1	–	–	–	1	–	–	–	–	3
35-44	–	2	–	–	–	–	–	2	–	–	–	–	4
45-54	–	1	–	2	–	–	–	–	–	–	1	1	5
55+	–	1	–	–	–	–	–	3	–	–	–	–	4
<b>SKUPAJ</b>	<b>–</b>	<b>5</b>	<b>–</b>	<b>3</b>	<b>–</b>	<b>–</b>	<b>–</b>	<b>6</b>	<b>–</b>	<b>–</b>	<b>1</b>	<b>1</b>	<b>16</b>

Se nadaljuje na naslednji strani.



Nadaljevanje s prejšnje strani.

	Pomurska	Podravska	Koroška	Savinjska	Zasavska	Posavska	Jugovzhodna Slovenija	Osrednjeslovenska	Gorenjska	Primorsko-notranjska	Goriška	Obalno-kraška	SLOVENIJA
<b>Skupaj PPD <sup>1)</sup></b>													
15-19 let	6	20	12	36	4	4	15	45	18	6	3	6	175
20-24	51	192	59	200	16	39	78	344	125	38	68	45	1.256
25-34	114	511	122	500	44	89	241	1191	295	57	201	131	3.496
35-44	125	598	165	575	66	79	232	1338	303	62	210	146	3.900
45-54	149	671	125	492	67	107	238	1143	307	69	197	137	3.702
55+	74	287	57	212	33	47	116	478	121	28	101	80	1.634
<b>SKUPAJ</b>	<b>519</b>	<b>2.279</b>	<b>540</b>	<b>2.015</b>	<b>230</b>	<b>365</b>	<b>920</b>	<b>4.539</b>	<b>1.169</b>	<b>260</b>	<b>780</b>	<b>545</b>	<b>14.163</b>

<sup>1)</sup> V skupno število PPD so vključene lažje, hujše, smrtne in kolektivne poškodbe pri delu.

Viri: NIJZ5 - Evidenca poškodb pri delu (PPD)



## MEDNARODNE PRIMERJAVE

2.5.1 Tabela 7: **Standardizirana stopnja incidence poškodb pri delu z bolniško odsotnostjo več kot 3 dni in smrtnih poškodb pri delu, Slovenija in EU, 2008–2015<sup>1)</sup>**

	2008	2009	2010	2011	2012	2013	2014	2015	2016
<b>Standardizirana stopnja incidence PPD na 100.000 zaposlenih</b>									
Slovenija	2.447,7	1.805,6	1.971,5	2.006,8	1.787,7	1.594,7	1.627,1	1.658,8	1.556,7
EU	2.210,2	1.842,6	1.961,1	1.885,6	1.717,2	1.696,0	1.666,8	1.641,7	1.699,0
<b>Standardizirana stopnja incidence smrtnih PPD na 100.000 zaposlenih</b>									
Slovenija	3,8	3,2	3,5	4,2	3,2	3,0	4,0	3,6	2,2
EU	3,1	2,5	2,6	2,7	2,4	2,3	2,3	2,4	2,2

<sup>1)</sup> Zaradi 1. 1. 2008 spremenjene metodologije dela na Eurostatu ni zajeto celo desetletje. V tabeli tudi niso zajete poškodbe na poti na delo in z dela, ker jih Eurostat ne spremlja.

Viri: EUROSTAT, <http://ec.europa.eu/eurostat/data/database>, 17.12.2018

Po podatkih Eurostata iz leta 2016 je Slovenija glede na pogostost poškodb pri delu med 28 državami zavzela 11. mesto.



## DEFINICIJE

Okrajšave in kratice	NAZIV	DEFINICIJA	DODATNA METODOLOŠKA POJASNILA	ANGLEŠKI IZRAZ
PPD	<b>Poškodbe pri delu</b>	Poškodbe pri delu so tiste poškodbe, ki so se zgodile delavcem v zvezi z opravljanjem dejavnosti, za katero so zdravstveno zavarovani. Do 31. 12. 2012 so vključene vse poškodbe, ki so zahtevale vsaj en dan odsotnosti z dela, smrtne poškodbe na delu in na poti med delom ter poškodbe na poti na delo in z dela.	S 1. 1. 2013 je bila definicija poškodb pri delu spremenjena: poškodbe pri delu ne vključujejo več poškodb na poti na delo in z dela, razen če prevoz organizira delodajalec (Zakon o pokojninskem in invalidskem zavarovanju, ZPIZ-2). Spremenjena definicija ne velja za policiste (Zakon o organiziranosti in delu v policiji, ZODPol).	Occupational injuries
	<b>Smrtna poškodba pri delu</b>	Smrtna poškodba pri delu je poškodba, pri kateri smrt nastopi takoj ali pozneje v povezavi s to poškodbo. Skladno z Evropsko statistiko poškodb pri delu upoštevamo smrti, ki so nastopile v enem letu po poškodbi.		Fatal injuries
	<b>Hujša poškodba pri delu</b>	Hujša poškodba pri delu je poškodba, pri kateri je ogroženo življenje ali je uničen oz. trajno oslavljen kakšen organ ali del telesa in zaradi česar obstaja nevarnost, da bo delavec nezmožen za svoje delo. Prijaviteljeva laična ocena resnosti poškodbe v Sloveniji okvirno sledi priporočilom sodnomedicinske klasifikacije.	Resna poškodba pri delu po definiciji Eurostata je tista, ki zahteva bolniško odsotnost, daljšo od 3 dni.  <a href="http://ec.europa.eu/eurostat/product?code=KS-RA-12-102&amp;mode=view">http://ec.europa.eu/eurostat/product?code=KS-RA-12-102&amp;mode=view</a>  <a href="http://www.nijz.si/sites/www.nijz.si/files/uploaded/mg_mn_ppd_ver_1_2.pdf">http://www.nijz.si/sites/www.nijz.si/files/uploaded/mg_mn_ppd_ver_1_2.pdf</a>	Serious accident



Okrajšave in kratice	NAZIV	DEFINICIJA	DODATNA METODOLOŠKA POJASNILA	ANGLEŠKI IZRAZ
<b>SKD</b>	<b>Standardna klasifikacija dejavnosti</b>	SKD se uporablja za določanje dejavnosti, za razvrščanje poslovnih subjektov in njihovih delov za potrebe različnih podatkovnih zbirk ter za potrebe statistike in analitike v državi in na mednarodni ravni.	Po Uredbi o standardni klasifikaciji dejavnosti – SKD 2008 je vsaka postavka dejavnosti določena s šifro in nazivom. Za razlago vsebine postavk je pristojen SURS. Podrobnejša metodološka pojasnila so objavljena na spletni strani SURS-a: <a href="http://www.stat.si/doc./pub/skd.pdf">http://www.stat.si/doc./pub/skd.pdf</a>	Statistical classification of economic activities in the European Community (NACE)
	<b>Standardizirana stopnja incidence PPD</b>	Zaradi primerljivosti med državami EU so primeri poškodb pri delu v posamezni državi standardizirani na povprečje pri 13 najpogostejših dejavnostih (SKD) v državah EU. Prikazujejo stopnjo na 100.000 zaposlenih.	<a href="http://ec.europa.eu/eurostat/cache/meta/data/Annexes/hsw_acc_work_esms_an2.pdf">http://ec.europa.eu/eurostat/cache/meta/data/Annexes/hsw_acc_work_esms_an2.pdf</a>	Standardised incidence rate of accidents at work
	<b>Standardizirana stopnja incidence smrtnih PPD</b>	Smrtni primeri so standardizirani po enakem postopku kot vsi primeri poškodb pri delu. Prikazujejo stopnjo na 100.000 zaposlenih.  Ker Irska in Velika Britanija ne moreta poročati o smrtnih primerih, ki se zgodijo pri delu v cestnem prometu, so ti primeri izključeni iz izračuna v vseh državah EU.	<a href="http://ec.europa.eu/eurostat/cache/meta/data/en/hsw_acc_work_esms.htm">http://ec.europa.eu/eurostat/cache/meta/data/en/hsw_acc_work_esms.htm</a>	Standardised incidence rate of fatal accidents at work
	<b>Število poškodb pri delu na 1.000 zaposlenih</b>	Število poškodb pri delu na 1.000 zaposlenih je razmerje med številom prijavljenih poškodb v koledarskem letu in številom zaposlenih (glede na evidence ZZS z izbranimi podlagami zavarovanja) pomnoženo s 1.000.	Število poškodb pri delu na 1.000 zaposlenih = število poškodb pri delu x 1.000 / število zaposlenih	Number of accidents at work per 1.000 employees



## SEZNAM SLIK IN TABEL

---

### SEZNAM SLIK

2.5.1 Slika 1: <b>Poškodbe pri delu</b> po spolu, Slovenija, 2008–2017 .....	2-3
2.5.1 Slika 2: <b>Najpogostejše poškodbe pri delu</b> po spolu, vzroku, gospodarski dejavnosti in delu telesa, Slovenija, 2017 .....	2-3
2.5.1 Slika 3: <b>Najpogosteje poškodovani deli telesa</b> zaradi poškodb pri delu, 2017 .....	2-6

### SEZNAM TABEL

2.5.1 Tabela 1: <b>Poškodbe pri delu in smrtne poškodbe pri delu</b> , Slovenija, 2008–2017 .....	2-4
2.5.1 Tabela 2: <b>Poškodbe pri delu</b> glede na vrsto poškodbe, spol in starostne skupine, Slovenija, 2017 .....	2-5
2.5.1 Tabela 3: <b>Poškodbe pri delu in smrtne poškodbe pri delu</b> po vzrokih nezgode in spolu, Slovenija, 2017 .....	2-6
2.5.1 Tabela 4: <b>Poškodbe pri delu</b> po gospodarskih dejavnostih in spolu, Slovenija, 2017 .....	2-7
2.5.1 Tabela 5: <b>Poškodbe pri delu in smrtne poškodbe pri delu</b> po statističnih regijah sedeža delodajalca, Slovenija, 2017 .....	2-8
2.5.1 Tabela 6: <b>Poškodbe pri delu</b> glede na vrsto poškodbe, starostne skupine in statistične regije sedeža delodajalca, Slovenija, 2017 .....	2-9
2.5.1 Tabela 7: <b>Standardizirana stopnja incidence poškodb pri delu z bolniško odsotnostjo več kot 3 dni in smrtnih poškodb pri delu</b> , Slovenija in EU, 2008–2015 <sup>1)</sup> .....	2-11