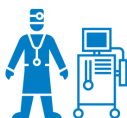


# **6 ZDRAVSTVENO VARSTVO NA SEKUNDARNI IN TERCIARNI RAVNI**



### 6.3 OBRAVNAVE NA REHABILITACIJI

V letu 2013 je bilo v slovenskih zdraviliščih in v Univerzitetnem rehabilitacijskem inštitutu Republike Slovenije (URI Soča) 34.746 rehabilitacijskih obravnava vseh vrst in zaradi vseh vzrokov (zaradi bolezni, poškodb ...), kar je 11 % več kot v letu 2004 (31.368). Stacionarnih obravnava je bilo 23.931 (2 % več kot v letu 2004), ambulantnih pa 10.815 (37 % več kot v letu 2004). Povprečno trajanje hospitalizacij na rehabilitaciji je bilo 15,5 dni, kar je za 0,7 dneva manj kot leta 2004.

Od leta 1998 dalje se v Podatkovni zbirki o bolnišničnih (stacionarnih) in zunajbolnišničnih (ambulantnih) obravnava na rehabilitaciji spremlja vse paciente, ki z napotnico ali brez prihajajo na rehabilitacijo v zdravilišča in v Univerzitetni rehabilitacijski inštitut Republike Slovenije, kjer jih v sprejemni ambulanti zdravilišča ali URI Soča pregleda zdravnik ter jih sprejme na ambulantno zdravljenje ali v stacionar (oz. na bolnišnični oddelek zdravilišča ali URI Soča).

Podatki o bolnišničnih in zunajbolnišničnih (ambulantnih) obravnava na rehabilitaciji zaradi bolezni, poškodb ipd. so pomemben vir informacij za spremljanje, načrtovanje, vodenje in razvijanje zdravstvene dejavnosti in za ocenjevanje zdravstvenega stanja prebivalstva, so pa tudi osnova za poročanje in za mednarodne primerjave v okviru obveznosti do Evropske unije, Svetovne zdravstvene organizacije in drugih.

Večina obravnava na rehabilitaciji je stacionarnih, a se je delež ambulantnih v opazovanem obdobju povečal, do leta 2009 celo z 11 % na 22 %, nato pa se je zmanjševal do 16 % v letu 2013.

Število obravnava na rehabilitaciji je bilo pri ženskah v letu 2013 za 16 % večje kot pri moških (v letu 2004 za 10 %). Najvišja stopnja obravnava na rehabilitaciji je bila v starosti 65 let in več (pri stacionarnih 27, pri ambulantnih pa 4 na 1.000 prebivalcev).

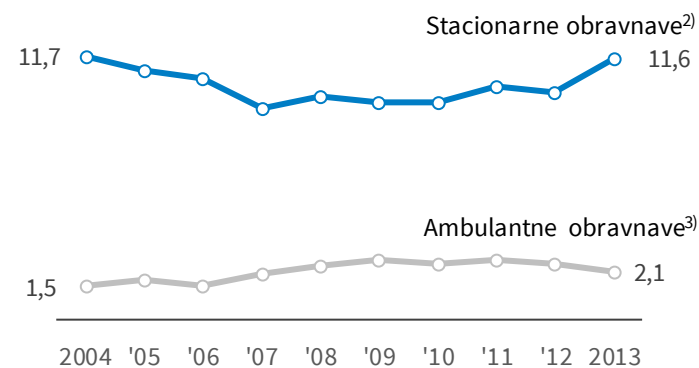
V letu 2013 je bilo največ obravnava na rehabilitaciji zaradi bolezni mišičnoskeletnega sistema (32 %), sledijo poškodbe (17 %) in bolezni prebavil (16 %).

Stopnja obravnava na rehabilitaciji je bila najvišja v zasavski (23/1.000

prebivalcev) in savinjski regiji (21/1.000), kjer je bila dvakrat višja kot v 3 regijah z najnižjimi stopnjami (gorenjska 10/1.000, jugovzhodna Slovenija 11/1.000 in osrednjeslovenska 12/1.000). Prav v prvih dveh navedenih regijah je bil največji tudi delež ambulantnih obravnava (42 %), medtem ko je bil v ostalih regijah ta delež od 1 % do 29 %.

6.3 Graf 1: **Stopnja obravnava<sup>1)</sup> na rehabilitaciji** po načinu obravnava, Slovenija, 2004–2013

na 1.000 prebivalcev



<sup>1)</sup> Brez tujcev in neznane regije bivališča.

<sup>2)</sup> Stacionarne obravnave: hospitalizacije, dnevne obravnave, dolgotrajne dnevne obravnave in podaljšano bolnišnično zdravljenje (PBZ). V letu 2013 se obravnave Podaljšano bolnišnično zdravljenje ne poroča več posebej.

<sup>3)</sup> Ambulantne obravnave le v zdraviliščih, brez URI Soča.

Vir: Evidenca o ambulantni in bolnišnični fizikalni medicini in rehabilitaciji bolnikov, NIJZ 15

6.3 Tabela 1: Število obravnav<sup>1)</sup> na rehabilitaciji po načinu obravnave in spolu, Slovenija, 2004–2013

	2004	2005	2006	2007	2008	2009	2010	2011	2012	2013
<b>Stacionarna obravnava<sup>2)</sup></b>										
Moški	11.348	10.813	10.434	9.391	9.809	9.614	9.788	10.327	10.279	11.524
Ženske	12.134	11.485	11.315	9.706	10.400	10.212	10.238	11.228	10.762	12.407
<b>SKUPAJ</b>	<b>23.482</b>	<b>22.298</b>	<b>21.749</b>	<b>19.097</b>	<b>20.209</b>	<b>19.826</b>	<b>20.026</b>	<b>21.555</b>	<b>21.041</b>	<b>23.931</b>
<b>Ambulantna obravnava<sup>3)</sup></b>										
Moški	3.609	3.881	3.571	3.894	4.441	4.449	4.355	4.624	5.046	4.535
Ženske	4.277	4.706	4.215	5.121	5.754	5.944	5.726	6.184	6.538	6.280
<b>SKUPAJ</b>	<b>7.886</b>	<b>8.587</b>	<b>7.786</b>	<b>9.015</b>	<b>10.195</b>	<b>10.393</b>	<b>10.081</b>	<b>10.808</b>	<b>11.584</b>	<b>10.815</b>

<sup>1)</sup> Vključno s tujci in neznano regijo bivališča.

<sup>2)</sup> Stacionarne obravnave: hospitalizacije, dnevne obravnave, dolgotrajne dnevne obravnave in podaljšano bolnišnično zdravljenje (PBZ). V letu 2013 se obravnave Podaljšano bolnišnično zdravljenje ne poroča več posebej.

<sup>3)</sup> Ambulantne obravnave le v zdraviliščih, brez URI Soča.

Vir: Evidenca o ambulantni in bolnišnični fizikalni medicini in rehabilitaciji bolnikov, NIJZ 15

Stopnja stacionarnih obravnav na rehabilitaciji se je od leta 2004 do 2007 znižala za 20 %, nato pa do leta 2013 zvišala za 23 % (oboje statistično značilno).

Stopnja ambulantnih obravnav se je od leta 2004 do 2009 zvišala celo za 79 %, nato pa do leta 2013 znižala za 20 % (oboje statistično značilno).



6.3 Tabela 2: Število in stopnja obravnav na rehabilitaciji po načinu obravnave in starostni skupini, Slovenija, 2013

	Število <sup>1)</sup>		Na 1.000 prebivalcev <sup>2)</sup>	
	Stacionarna obravnava	Ambulantna obravnava <sup>3)</sup>	Stacionarna obravnava	Ambulantna obravnava <sup>3)</sup>
0-6 let	542	20	3,5	0,1
7-19 let	861	391	3,5	0,4
20-64 let	12.800	7.700	9,8	2,3
65+ let	9.728	2.704	27,3	3,6
<b>SKUPAJ</b>	<b>23.931</b>	<b>10.815</b>	<b>11,6</b>	<b>2,1</b>

<sup>1)</sup> Vključno s tujci in neznano regijo bivališča.

<sup>2)</sup> Brez tujcev in neznane regije bivališča.

<sup>3)</sup> Ambulantne obravnave le v zdraviščih, brez URI Soča.

Vir: Evidenca o ambulantni in bolnišnični fizikalni medicini in rehabilitaciji bolnikov, NIJZ 15

6.3 Tabela 3: Število hospitalizacij, bolniških dni in povprečno trajanje hospitalizacij na rehabilitaciji – stacionarne obravnave<sup>1)</sup>, Slovenija, 2013

	Bolniki <sup>2)</sup>	Bolniški dnevi	Povprečno trajanje
0-6 let	519	5.852	11,3
7-19 let	851	12.097	14,2
20-64 let	10.890	171.336	15,7
65+ let	8.767	135.627	15,5
<b>SKUPAJ</b>	<b>21.027</b>	<b>324.912</b>	<b>15,5</b>

<sup>1)</sup> Niso zajete dnevne in dolgotrajne dnevne obravnave.

<sup>2)</sup> Vključno s tujci in neznano regijo bivališča.

Vir: Evidenca o ambulantni in bolnišnični fizikalni medicini in rehabilitaciji bolnikov, NIJZ 15

Povprečna starost pacientov na rehabilitaciji se zvišuje, saj je bila v letu 2013 56,4 let, medtem ko je bila v letu 2004 53,6 let. V letu 2013 je bila povprečna starost pri moških 54,4 in pri ženskah 58,2, v letu 2004 pa 51,3 let pri moških in 55,8 pri ženskah.



6.3 Tabela 4: Število in stopnja obravnav na rehabilitaciji po načinu obravnave in poglavjih MKB-10-AM, Slovenija, 2013

Poglavje MKB-10-AM	Število <sup>1)</sup>		Na 1.000 prebivalcev <sup>2)</sup>	
	Stacionarna obravnava	Ambulantna obravnava <sup>3)</sup>	Stacionarna obravnava	Ambulantna obravnava <sup>3)</sup>
I. Nekatere infekcijske in parazitarne bolezni	35	6	0,02	0,00
II. Neoplazme	2.200	79	1,07	0,04
III. Bolezni krvi in krvotvornih organov	5	2	0,00	0,00
IV. Endokrine, prehranske in presnovne bolezni	147	94	0,07	0,00
V. Duševne in vedenjske motnje	9	1	0,00	0,00
VI. Bolezni živčevja	2.066	84	1,00	0,04
VII. Bolezni očesa in adneksov	1	-	0,00	-
VIII. Bolezni ušesa in mastoida	3	1	0,00	0,00
IX. Bolezni obtočil	1.622	722	0,79	0,04
X. Bolezni dihal	533	7	0,26	0,00
XI. Bolezni prebavil	238	5.573	0,12	0,05
XII. Bolezni kože in podkožja	194	25	0,09	0,01
XIII. Bolezni mišičnoskeletnega sistema in vez. tkiva	8.225	2.973	3,99	1,40
XIV. Bolezni sečil in spolovil	38	2	0,02	0,00
XV. Nosečnost, porod in poporodno obdobje	1	-	0,00	-
XVI. Stanja, ki izvirajo v perinatalnem obdobju	10	-	0,00	-
XVII. Prirojene malform., deformacije, krom. nenor.	74	5	0,04	0,00
XVIII Simptomi, znaki, nenorm. izvidi, nevrščeni drugje	130	168	0,06	0,02
XIX. Poškodbe in zastrupitve	4.967	970	2,40	0,47
XXI. Dej., ki vplivajo na zdr. stanje, stik z zdr. službo	3433	103	1,67	0,05
<b>SKUPAJ</b>	<b>23.931</b>	<b>10.815</b>	<b>11,6</b>	<b>2,1</b>

<sup>1)</sup> Vključno s tujci in neznano regijo bivališča.

<sup>2)</sup> Brez tujcev in neznane regije bivališča.

<sup>3)</sup> Ambulantne obravnave le v zdraviščih, brez URI Soča.

Vir: Evidenca o ambulantni in bolnišnični fizikalni medicini in rehabilitaciji bolnikov, NIJZ 15



## REGIONALNE PRIMERJAVE

6.3 Tabela 5: Število obravnav na rehabilitaciji po načinu obravnave in statističnih regijah bivališča, Slovenija, 2013

	Pomurska	Podravska	Koroška	Savinjska	Zasavska	Spodnje-posavska	Jugovzhodna Slovenija	Osrednjeslovenska	Gorenjska	Notranjsko-kraška	Goriška	Obalno-kraška	SLOVENIJA	SKUPAJ <sup>1)</sup>
Stacionarna obravnava	1.336	4.333	1.122	3.096	575	775	1.368	5.987	2.051	710	1.451	1.081	23.885	23.931
Ambulantna obravnava <sup>2)</sup>	231	279	22	2.282	419	99	203	324	50	23	11	441	4.384	10.815

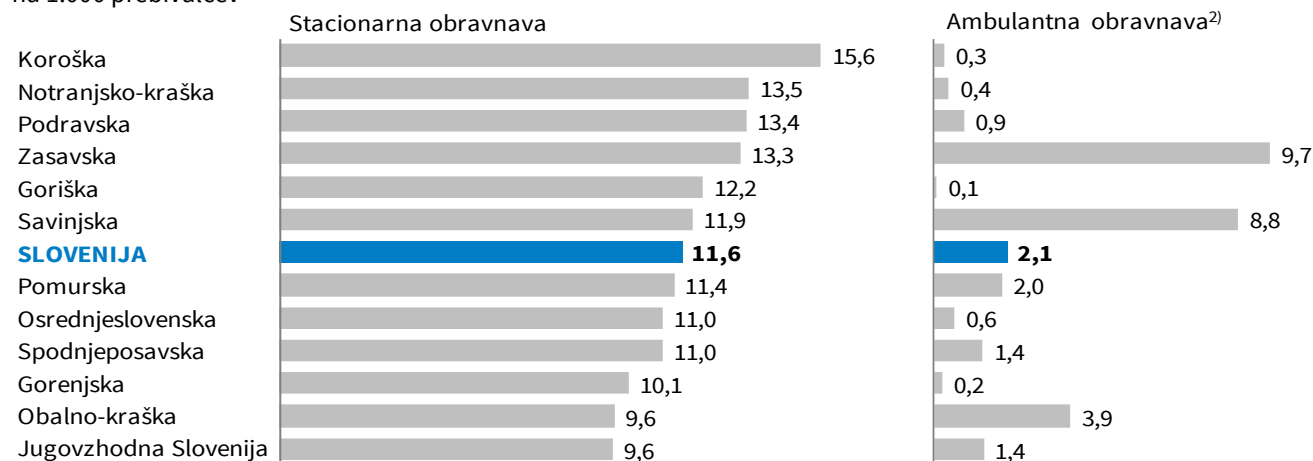
<sup>1)</sup> Vključno s tujci in neznano regijo bivališča.

<sup>2)</sup> Ambulantne obravnave le v zdraviščih, brez URI Soča.

Vir: Evidenca o ambulantni in bolnišnični fizikalni medicini in rehabilitaciji bolnikov, NIJZ 15

6.3 Graf 2: Stopnja obravnav<sup>1)</sup> na rehabilitaciji po načinu obravnave in statističnih regijah bivališča, Slovenija, 2013

na 1.000 prebivalcev



<sup>1)</sup> Brez tujcev in neznane regije bivališča.

<sup>2)</sup> Ambulantne obravnave le v zdraviščih, brez URI Soča.

Vir: Evidenca o ambulantni in bolnišnični fizikalni medicini in rehabilitaciji bolnikov, NIJZ 15

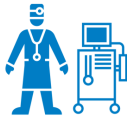


6.3 Tabela 6: Število obravnav na rehabilitaciji – stacionarne obravnave po poglavjih MKB-10-AM in statističnih regijah bivališča, Slovenija, 2013

Poglavje MKB-10-AM	Pomurska	Podravska	Koroška	Savinjska	Zasavska	Spodnjeposavska	Jugovzhodna Slovenija	Osrednjeslovenska	Gorenjska	Notranjsko-kraška	Goriška	Obalno-kraška	SLOVENIJA	SKUPAJ <sup>1)</sup>
I. Nekatere infekcijske in parazit. bol.	-	5	1	8	1	1	2	12	1	2	2	-	<b>35</b>	<b>35</b>
II. Neoplazme	138	515	116	292	53	61	121	489	164	45	98	102	<b>2.194</b>	<b>2.200</b>
III. Bolezni krvi in krvotvornih organov	-	-	3	-	-	-	-	2	-	-	-	-	<b>5</b>	<b>5</b>
IV. Endokrine, prehran. in presnovne bol.	8	29	8	20	10	6	12	25	18	4	4	2	<b>146</b>	<b>147</b>
V. Duševne in vedenjske motnje	2	1	-	1	-	-	-	1	-	2	2	-	<b>9</b>	<b>9</b>
VI. Bolezni živčevja	140	341	88	198	47	53	129	632	167	62	101	98	<b>2.056</b>	<b>2.066</b>
VII. Bolezni očesa in adneksov	-	1	-	-	-	-	-	-	-	-	-	-	<b>1</b>	<b>1</b>
VIII. Bolezni ušesa in mastoida	-	-	-	-	-	-	1	1	-	-	1	-	<b>3</b>	<b>3</b>
IX. Bolezni obtočil	100	267	55	328	54	75	103	376	123	40	47	53	<b>1.621</b>	<b>1.622</b>
X. Bolezni dihal	32	45	17	63	16	8	36	124	68	35	68	21	<b>533</b>	<b>533</b>
XI. Bolezni prebavil	19	69	9	34	9	12	3	56	9	5	6	7	<b>238</b>	<b>238</b>
XII. Bolezni kože in podkožja	10	23	14	20	2	3	13	36	19	21	22	11	<b>194</b>	<b>194</b>
XIII. Bolezni mišičnoskel. sist. in vez. tkiva	353	1.081	440	1.235	159	282	544	2.103	774	260	573	418	<b>8.222</b>	<b>8.225</b>
XIV. Bolezni sečil in spolovil	1	4	5	9	2	1	-	9	3	1	3	-	<b>38</b>	<b>38</b>
XV. Nosečnost, porod in poporodno obd.	1	-	-	-	-	-	-	-	-	-	-	-	<b>1</b>	<b>1</b>
XVI. Stanja, ki izvirajo v perinatalnem obd.	-	2	-	-	2	-	3	2	-	1	-	-	<b>10</b>	<b>10</b>
XVII. Prirojene malformacije, deform. in ...	5	13	2	12	2	4	1	13	6	2	9	4	<b>73</b>	<b>74</b>
XVIII. Simptomi, znaki, nenormalni izvidi ...	8	26	5	27	5	5	8	23	4	10	2	3	<b>126</b>	<b>130</b>
XIX. Poškodbe in zastrupitve	162	689	214	422	139	170	247	1.633	504	169	381	218	<b>4.948</b>	<b>4.967</b>
XXI. Dej., ki vplivajo na zdr. stanje, stik z ...	357	1.222	145	427	74	94	145	450	191	51	132	144	<b>3.432</b>	<b>3.433</b>
<b>SKUPAJ</b>	<b>1.336</b>	<b>4.333</b>	<b>1.122</b>	<b>3.096</b>	<b>575</b>	<b>775</b>	<b>1.368</b>	<b>5.987</b>	<b>2.051</b>	<b>710</b>	<b>1.451</b>	<b>1.081</b>	<b>23.885</b>	<b>23.931</b>

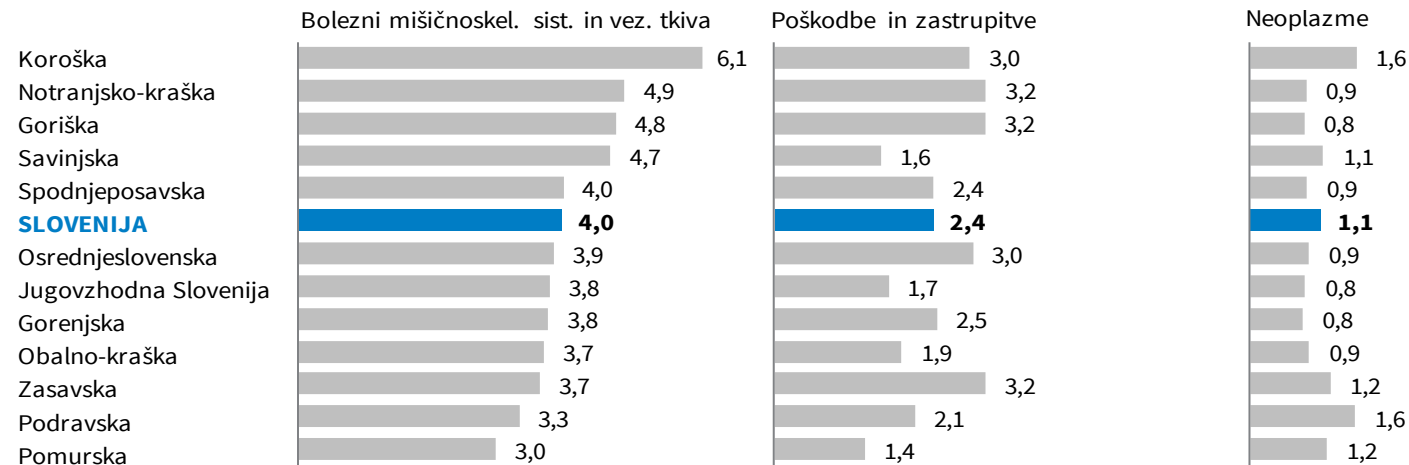
<sup>1)</sup> Vključno s tujci in neznano regijo bivališča.

Vir: Evidenca o ambulantni in bolnišnični fizikalni medicini in rehabilitaciji bolnikov, NIJZ 15



6.3 Graf 3: **Stopnja obravnav<sup>1)</sup> na rehabilitaciji – stacionarne obravnave zaradi najpogostejših vzrokov** po poglavjih MKB-10-AM in statističnih regijah bivališča, Slovenija, 2013

na 1.000 prebivalcev



<sup>1)</sup> Brez tujcev in neznane regije bivališča.

Vir: Evidenca o ambulantni in bolnišnični fizikalni medicini in rehabilitaciji bolnikov, NIJZ 15

Stopnja stacionarnih obravnav na rehabilitaciji je bila zaradi najpogostejših bolezni mišičnoskeletnega sistema najvišja v koroški regiji in najnižja v pomurski, zaradi poškodb pa najvišja v notranjsko-kraški, goriški in zasavski regiji ter najnižja spet v pomurski.

Na 4. mestu so bile bolezni živčevja (stopnja za Slovenijo je 1/1.000 prebivalcev), šele na 5. pa bolezni obtočil (0,8/1.000 prebivalcev), vendar so bile stacionarne rehabilitacijske

obrnave zaradi slednjih »skrite« tudi med obravnavami zaradi dejavnikov, ki vplivajo na zdravstveno stanje (1,7/1.000 prebivalcev), saj je bilo med njimi največ (v povprečju 53 %) obravnav z glavno diagnozo »prisotnost srčnih in žilnih vsadkov (implantatov) in presadkov (transplantatov)«, po posameznih regijah pa od ene tretjine (v pomurski) do treh četrtin (v savinjski, notranjsko-kraški in obalno-kraški).



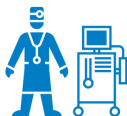
6.3 Tabela 7: Število obravnav na rehabilitaciji – ambulantne obravnave<sup>1)</sup> po poglavjih MKB-10-AM in statističnih regijah bivališča, Slovenija, 2013

Poglavje MKB-10-AM	Pomurska	Podravska	Koroška	Savinjska	Zasavska	Spodnjeoposavska	Jugovzhodna Slovenija	Osrednjeslovenska	Gorenjska	Notranjsko-kraška	Goriška	Obalno-kraška	SLOVENIJA	SKUPAJ <sup>2)</sup>
I. Nekatere infekcijske in parazit. bol.	-	-	-	4	-	1	-	-	-	-	-	-	5	6
II. Neoplazme	-	45	-	18	10	1	-	1	-	-	-	2	77	79
III. Bolezni krvi in krvotvornih organov	-	-	-	1	-	-	-	-	-	-	-	-	1	2
IV. Endokrine, prehran. in presnovne bol.	-	-	-	1	-	-	-	-	-	-	-	-	1	94
V. Duševne in vedenjske motnje	-	-	-	1	-	-	-	-	-	-	-	-	1	1
VI. Bolezni živčevja	2	5	3	33	10	12	1	12	2	-	-	3	83	84
VII. Bolezni očesa in adneksov	-	-	-	-	-	-	-	-	-	-	-	-	-	-
VIII. Bolezni ušesa in mastoida	-	-	-	-	-	-	-	-	-	-	-	-	-	-
IX. Bolezni obtočil	3	13	1	28	5	-	4	19	4	1	2	1	81	722
X. Bolezni dihal	-	-	-	-	-	-	-	-	-	1	-	-	1	7
XI. Bolezni prebavil	-	19	3	35	1	6	1	21	2	-	2	7	97	5.573
XII. Bolezni kože in podkožja	16	-	-	3	4	-	-	-	-	-	-	1	24	25
XIII. Bolezni mišičnoskel. sist. in vez. tkiva	135	111	11	1.832	322	44	63	186	32	16	5	135	2.892	2.973
XIV. Bolezni sečil in spolovil	-	-	-	1	-	-	-	-	-	-	-	-	1	2
XV. Nosečnost, porod in poporodno obd.	-	-	-	-	-	-	-	-	-	-	-	-	-	-
XVI. Stanja, ki izvirajo v perinatalnem obd.	-	-	-	-	-	-	-	-	-	-	-	-	-	-
XVII. Prirojene malformacije, deform. in ...	-	-	-	2	1	1	-	-	-	-	-	1	5	5
XVIII. Simptomi, znaki, nenormalni izvidi ...	-	4	1	24	-	6	-	7	1	-	-	-	43	168
XIX. Poškodbe in zastрупitve	40	79	3	262	59	27	132	67	8	3	2	288	970	970
XXI. Dej., ki vplivajo na zdr. stanje, stik z ...	35	3	-	37	7	1	2	11	1	2	-	3	102	103
<b>SKUPAJ</b>	<b>231</b>	<b>279</b>	<b>22</b>	<b>2.282</b>	<b>419</b>	<b>99</b>	<b>203</b>	<b>324</b>	<b>50</b>	<b>23</b>	<b>11</b>	<b>441</b>	<b>4.384</b>	<b>10.814</b>

<sup>1)</sup> Ambulantne obravnave le v zdraviliščih, brez URI Soča.

<sup>2)</sup> Vključno s tujci in neznano regijo bivališča.

Vir: Evidenca o ambulantni in bolnišnični fizikalni medicini in rehabilitaciji bolnikov, NIJZ 15



## SEZNAM GRAFOV IN TABEL

---

### SEZNAM GRAFOV

6.3 Graf 1: <b>Stopnja obravnav<sup>1)</sup> na rehabilitaciji</b> po načinu obravnave, Slovenija, 2004–2013 .....	6-2
6.3 Graf 2: <b>Stopnja obravnav<sup>1)</sup> na rehabilitaciji</b> po načinu obravnave in statističnih regijah bivališča, Slovenija, 2013 .....	6-6
6.3 Graf 3: <b>Stopnja obravnav<sup>1)</sup> na rehabilitaciji – stacionarne obravnave zaradi najpogostejših vzrokov</b> po poglavjih MKB-10-AM in statističnih regijah bivališča, Slovenija, 2013 .....	6-8

### SEZNAM TABEL

6.3 Tabela 1: <b>Število obravnav<sup>1)</sup> na rehabilitaciji</b> po načinu obravnave in spolu, Slovenija, 2004–2013.....	6-3
6.3 Tabela 2: <b>Število in stopnja obravnav na rehabilitaciji</b> po načinu obravnave in starostni skupini, Slovenija, 2013.....	6-4
6.3 Tabela 3: <b>Število pacientov, bolniških dni in povprečno trajanje hospitalizacij na rehabilitaciji – stacionarne obravnave<sup>1)</sup></b> , Slovenija, 2013 .....	6-4
6.3 Tabela 4: <b>Število in stopnja obravnav na rehabilitaciji</b> po načinu obravnave in poglavjih MKB-10-AM, Slovenija, 2013.....	6-5
6.3 Tabela 5: <b>Število obravnav na rehabilitaciji</b> po načinu obravnave in statističnih regijah bivališča, Slovenija, 2013 .....	6-6
6.3 Tabela 6: <b>Število obravnav na rehabilitaciji – stacionarne obravnave po poglavjih MKB-10-AM in statističnih regijah bivališča</b> , Slovenija, 2013 .....	6-7
6.3 Tabela 7: <b>Število obravnav na rehabilitaciji – ambulantne obravnave<sup>1)</sup> po poglavjih MKB-10-AM in statističnih regijah bivališča</b> , Slovenija, 2013.....	6-9



## DEFINICIJE

NAZIV	DEFINICIJA	DODATNA METODOLOŠKA POJASNILA	ANGLEŠKI IZRAZ
<b>Rehabilitacija</b>	Rehabilitacija je skupek zdravstvenih storitev, ki se nanašajo na oskrbo pacienta z zmanjšano zmožnostjo zaradi bolezni, poškodbe ali prirojene napake in katerih cilj je doseči in vzdrževati optimalno funkcionalnost v njegovem okolju (npr. čim bolj samostojno jesti in piti), vključno z maksimalno neodvisnostjo, tako fizično in psihično kot socialno in poklicno. Zgodnja rehabilitacija privede do boljših izidov zdravljenja z manj komplikacijami, skrajša ležalno dobo, izboljša zmanjšano zmožnost, izboljša kakovost življenja. Lahko obsega intervencije od osnovnih do bolj specializiranih, vključenih je lahko tudi več vrst terapevtov. Izvaja se v ustreznih rehabilitacijskih ustanovah.	Rehabilitacijske ustanove v RS, ki poročajo v podatkovno zbirko, so vsa zdravilišča, usposobljena za opravljanje rehabilitacijskih postopkov, in Univerzitetni rehabilitacijski inštitut Republike Slovenije (URI Soča).	Rehabilitation services
<b>Stacionarna obravnava na rehabilitaciji</b>	Med stacionarne obravnave (bolnišnične obravnave) štejemo obravnave pacientov, ki so bili sprejeti na zdravljenje v stacionar, to je na bolnišnični oddelek zdravilišča ali URI Soča, in so zasedli bolniške postelje zdravilišča.	Od leta 2013 med stacionarnimi obravnavami posebej ločujemo hospitalizacije, dolgotrajne dnevne obravnave in dnevne obravnave. Podaljšano bolnišnično zdravljenje se ne poroča več posebej, tako kot se je do leta 2012, ampak je vključeno med hospitalizacije.	In-patient rehabilitation services
<b>Ambulantna obravnava na rehabilitaciji</b>	Med ambulantne (zunajbolnišnične) obravnave štejemo vse obravnave tistih pacientov, ki so bili sprejeti na ambulantno zdravljenje v zdravilišču ali URI Soča, ne glede na to, ali na terapijo tja prihajajo od doma ali pa stanujejo v hotelskem delu zdravilišča in zasedajo hotelske postelje.	Kot ena ambulantna obravnava se šteje tudi, kadar mora pacient v okviru ene ambulantne obravnave na terapijo priti večkrat.  Ambulantne obravnave poročajo le zdravilišča. Največja organizacija (URI Soča), ki se ukvarja z rehabilitacijo, vse ambulantne obravnave poroča le v Zubstat.	Outpatient rehabilitation services



NAZIV	DEFINICIJA	DODATNA METODOLOŠKA POJASNILA	ANGLEŠKI IZRAZ
<b>Stopnja obravnav na rehabilitaciji</b>	Stopnja obravnav na rehabilitaciji je razmerje med številom obravnav pacientov, zdravljenih na rehabilitaciji v koledarskem letu, in številom prebivalstva sredi istega leta na določenem območju, pomnoženo s 1.000.	Stopnja obravnav na rehabilitaciji = (število obravnav na rehabilitaciji x 1.000) / število prebivalcev	Rehabilitation service rate