

**NIJZ**

Nacionalni inštitut  
za javno zdravje



# 4 PREVENTIVNI PROGRAMI



## 4.2 PRESEJALNI PROGRAMI

---

### 4.2.1 SVIT

V Sloveniji so bile v letu 2013 v program povabljene 248.004 osebe. Izjavo o sodelovanju je vrnilo 148.427 oseb. Ta delež predstavlja dobrih 60 % povabljenih, kar je skoraj za polovico več kot na začetku delovanja programa, ampak še vedno za slabih 10 % manj od zadostnega deleža (70 %) preiskovancev v določenih starostnih skupinah.

Program Svit je državni program presejanja in zgodnjega odkrivanja raka na debelem črevesu in danki, ki deluje na nacionalni ravni od leta 2009 v okviru Nacionalnega inštituta za javno zdravje.

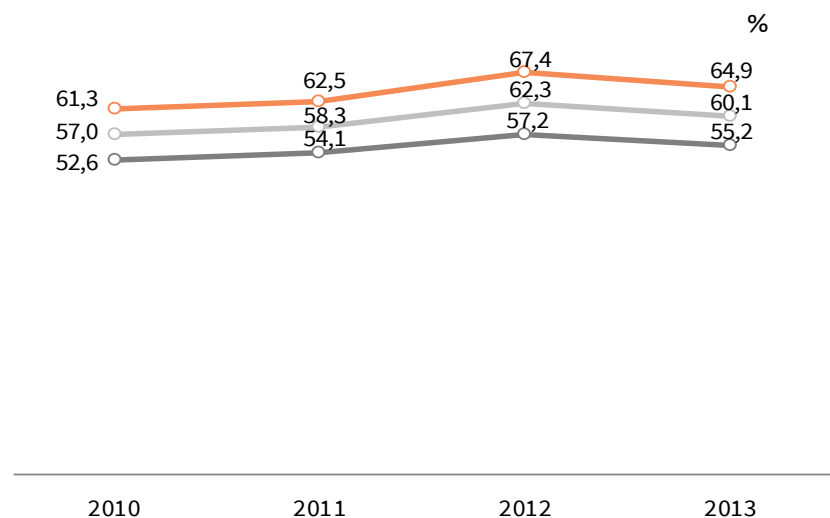
V Sloveniji je leta 2013 v Programu Svit sodelovalo 60 % povabljenih. Kljub manjšemu upadu v primerjavi z letom 2012 (62 %) lahko v obdobju 2010–2013 zasledimo trend naraščanja odzivnosti vabljenih oseb.

Kar se tiče delitve po spolu, je v letu 2013 izjavo o sodelovanju v Programu Svit vrnilo več žensk (65 %) kot moških (55 %). Višjo odzivnost žensk lahko zasledimo skozi celotno obdobje 2010–2013.

Med presejanjem v letu 2013 je imelo po testu za prikrito krvavitev v blatu 125.122 (94 %) oseb negativen izvid in 8.197 (6 %) pozitivnega. Delež pozitivnih testov v letu 2013 (6,2 %) ostaja enak vrednosti preteklega leta (6,2 %), vendar pa za slabega pol odstotka nižji od kazalnika na začetku delovanja programa leta 2010 (6,3 %). Delitev po spolu je pokazala, da je med presejanimi osebami s pozitivnim testom v letu 2013 bilo več moških (8 %) kot žensk (5 %). Pri ženskah skozi obdobje 2010–2013 opažamo relativno ravno krivuljo z manjšimi odstopanji, kar pomeni, da povprečno število ostaja skoraj nespremenjeno. Pri moških pa se je delež pozitivnih testov v letu 2013 približal vrednosti kazalnika na začetku delovanja programa (7,8 %).

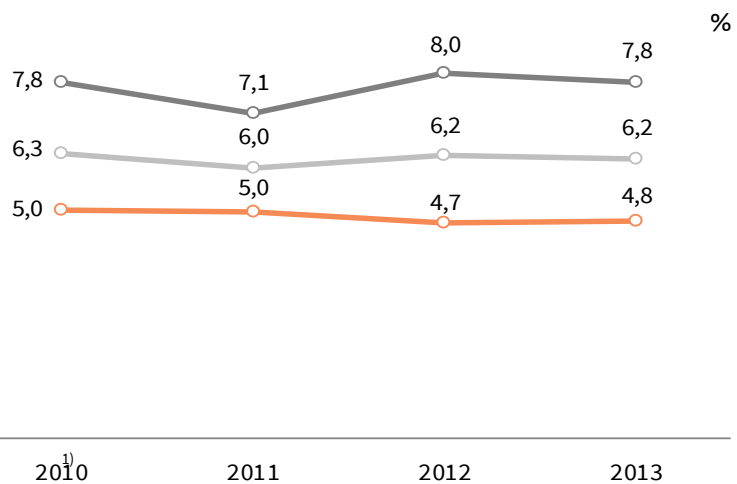
Analiza odzivnosti vabljenih po statističnih regijah je v letu 2013 pokazala najvišjo odzivnost v goriški regiji (64 %), najnižjo pa v obalno-kraški (55 %). V letu 2013 je delež oseb, ki so se odzvale vabilu k sodelovanju v programu, v vseh statističnih regijah rahlo nižji kot v letu 2012. Vendar podrobnejši pregled odzivnosti skozi celotno obdobje delovanja programa prikazuje trend stalnega naraščanja v vseh regijah, kljub manjšemu padcu leta 2013.

Podroben pregled deležev pozitivnih presejalnih testov po statističnih regijah je pokazal najvišji rezultat med prebivalci pomurske regije (7 %), najnižjega pa v goriški regiji (6 %). V devetih od dvanajstih regij v letu 2013 v primerjavi z letom prej opažamo rahel padec pozitivnih testov (osrednjeslovenska, notranjsko-kraška in obalno-kraška). Sicer pa je trend zmanjševanja pozitivnih presejalnih testov mogoče zaznati v osmih statističnih regijah. V savinjski, osrednjeslovenski, notranjsko-kraški in obalno-kraški regiji pa je vrednost kazalnika v letu 2013 višja kot na začetku delovanja programa.

4.2.1 Graf 1: **Odzivnosti vabljenih v Program Svit** po spolu, Slovenija, 2010–2013

Vir: Nacionalni inštitut za javno zdravje, Center za upravljanje programov preventive in krepitev zdravja

V Sloveniji je leta 2013 v Programu Svit sodelovalo več kot 60 % povabljenih, kar je v primerjavi z letom 2012 (62 %) nekoliko manj. V celotnem obdobju delovanja programa je mogoče zaslediti trend naraščanja odzivnosti na sodelovanje v programu. Delitev po spolu v letu 2013 prikazuje višjo odzivnost s strani žensk (65 %) kot moških (55 %). Podoben trend lahko opazujemo skozi vseh pet let delovanja programa.

4.2.1 Graf 2: **Pozitivni presejalni testi v Programu Svit** po spolu, Slovenija, 2010–2013

Vir: Nacionalni inštitut za javno zdravje, Center za upravljanje programov preventive in krepitev zdravja

V letu 2013 je v Sloveniji pozitiven izvid testa za prikrito krvavitev v blatu prejelo več kot 6 % presejanih oseb, kar je za dober odstotek manj kot na začetku delovanja programa. Med odkritimi pozitivnimi izvidi je bilo moških skoraj za polovico več kot žensk.



## REGIONALNE PRIMERJAVE

4.2.1 Tabela 1: **Odzivnost vabljenih v Program Svit** po statističnih regijah, Slovenija, 2010–2013

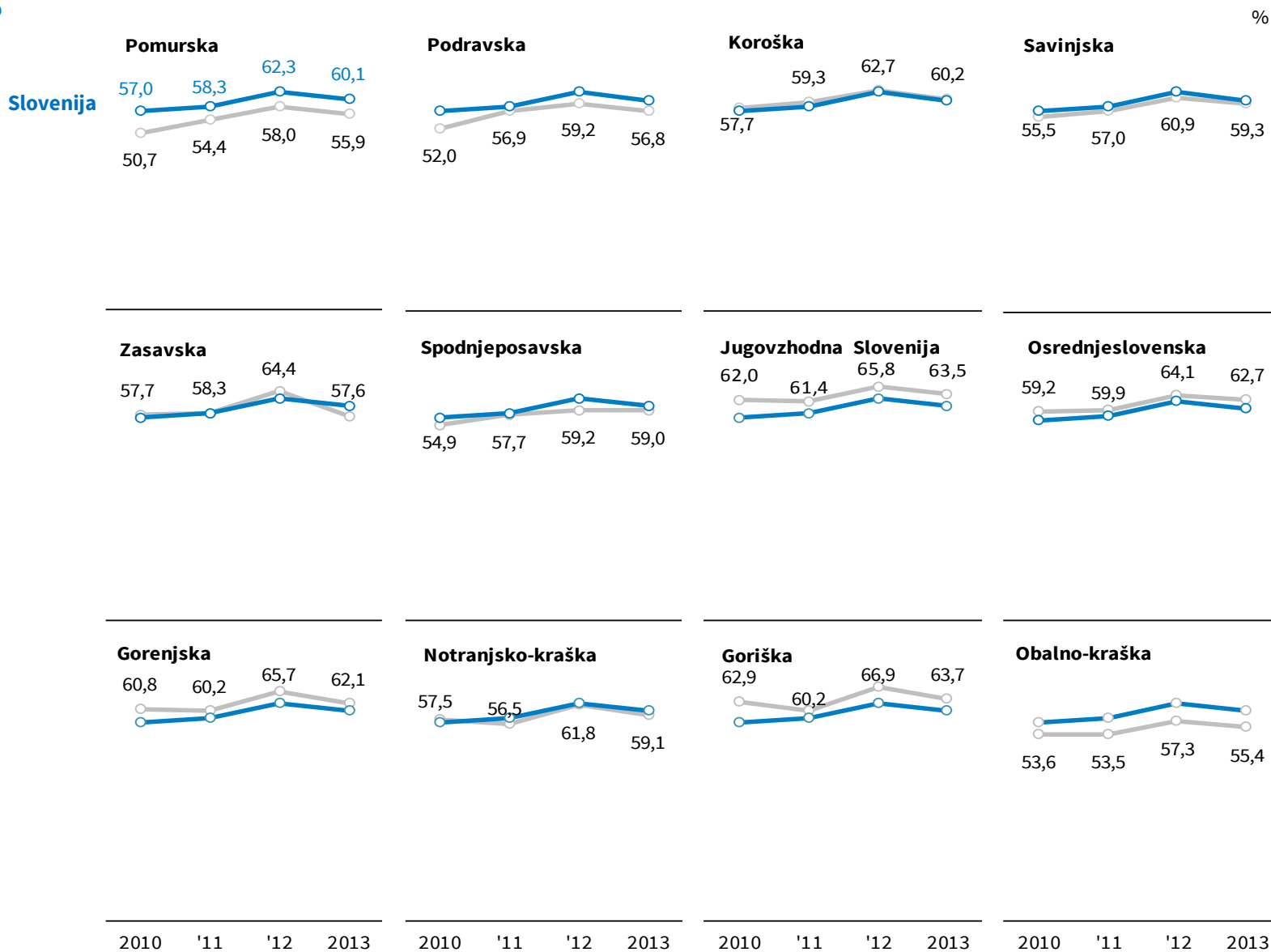
	2010	2011	2012	2013
				%
Pomurska	50,7	54,4	58,0	55,9
Podravska	52,0	56,9	59,2	56,8
Koroška	57,7	59,3	62,7	60,2
Savinjska	55,5	57,0	60,9	59,3
Zasavska	57,7	58,3	64,4	57,6
Spodnjeposavska	54,9	57,7	59,2	59,0
Jugovzhodna Slovenija	62,0	61,4	65,8	63,5
Osrednjeslovenska	59,2	59,9	64,1	62,7
Gorenjska	60,8	60,2	65,7	62,1
Notranjsko-kraška	57,5	56,5	61,8	59,1
Goriška	62,9	60,2	66,9	63,7
Obalno-kraška	53,6	53,5	57,3	55,4
<b>SLOVENIJA</b>	<b>57,0</b>	<b>58,3</b>	<b>62,3</b>	<b>60,1</b>

Vir: Nacionalni inštitut za javno zdravje, Center za upravljanje programov preventive in krepitev zdravja

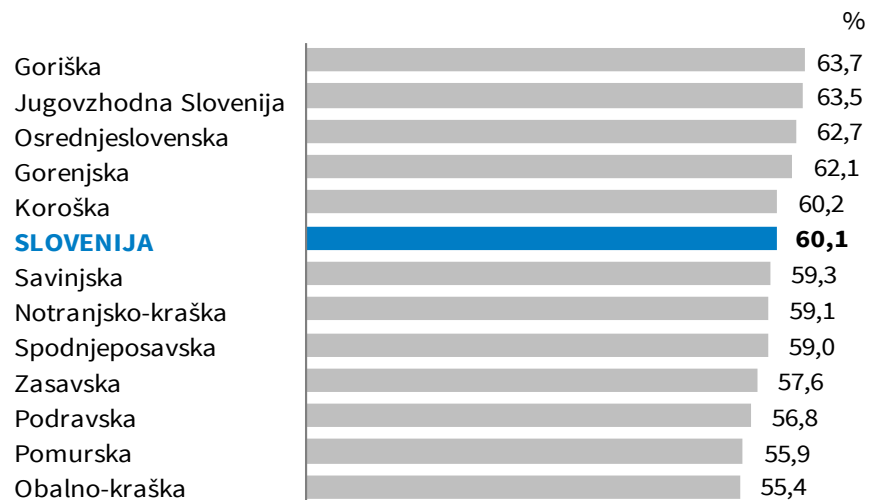
Podrobnejši pregled podatkov skozi celotno obdobje delovanja programa prikazuje trend stalnega naraščanja odzivnosti v vseh statističnih regijah, kljub letošnjemu padcu .



4.2.1 Graf 3: **Gibanje odzivnosti vabljenih v Program Svit** po statističnih regijah, Slovenija, 2010–2013



Vir: Nacionalni inštitut za javno zdravje, Center za upravljanje programov preventive in krepitev zdravja

4.2.1 Graf 4: **Odzivnost vabljenih v Program SVIT** po statističnih regijah, Slovenija, 2013

Vir: Nacionalni inštitut za javno zdravje, Center za upravljanje programov preventive in krepitev zdravja

Analiza odzivnosti po statističnih regijah v letu 2013 je pokazala najvišjo odzivnost vabljenih v program v goriški statistični regiji, najnižjo pa v obalno-kraški.

4.2.1 Tabela 2: **Pozitivni presejalni testi v Programu Svit** po statističnih regijah, Slovenija, 2010–2013

	2010	2011	2012	2013
				%
Pomurska	6,9	6,8	6,9	6,8
Podravska	6,7	6,7	6,5	6,4
Koroška	6,8	6,7	7,1	6,5
Savinjska	5,8	5,8	6,1	6,1
Zasavska	6,3	6,5	6,8	5,5
Spodnjeposavska	6,5	6,5	6,5	5,9
Jugovzhodna Slovenija	6,6	6,5	6,2	6,0
Osrednjeslovenska	6,1	6,1	5,9	6,1
Gorenjska	6,3	6,3	6,3	6,2
Notranjsko-kraška	6,2	6,3	6,3	6,4
Goriška	6,0	6,0	5,6	5,5
Obalno-kraška	5,9	5,9	5,6	6,1
<b>SLOVENIJA</b>	<b>6,3</b>	<b>6,0</b>	<b>6,2</b>	<b>6,2</b>

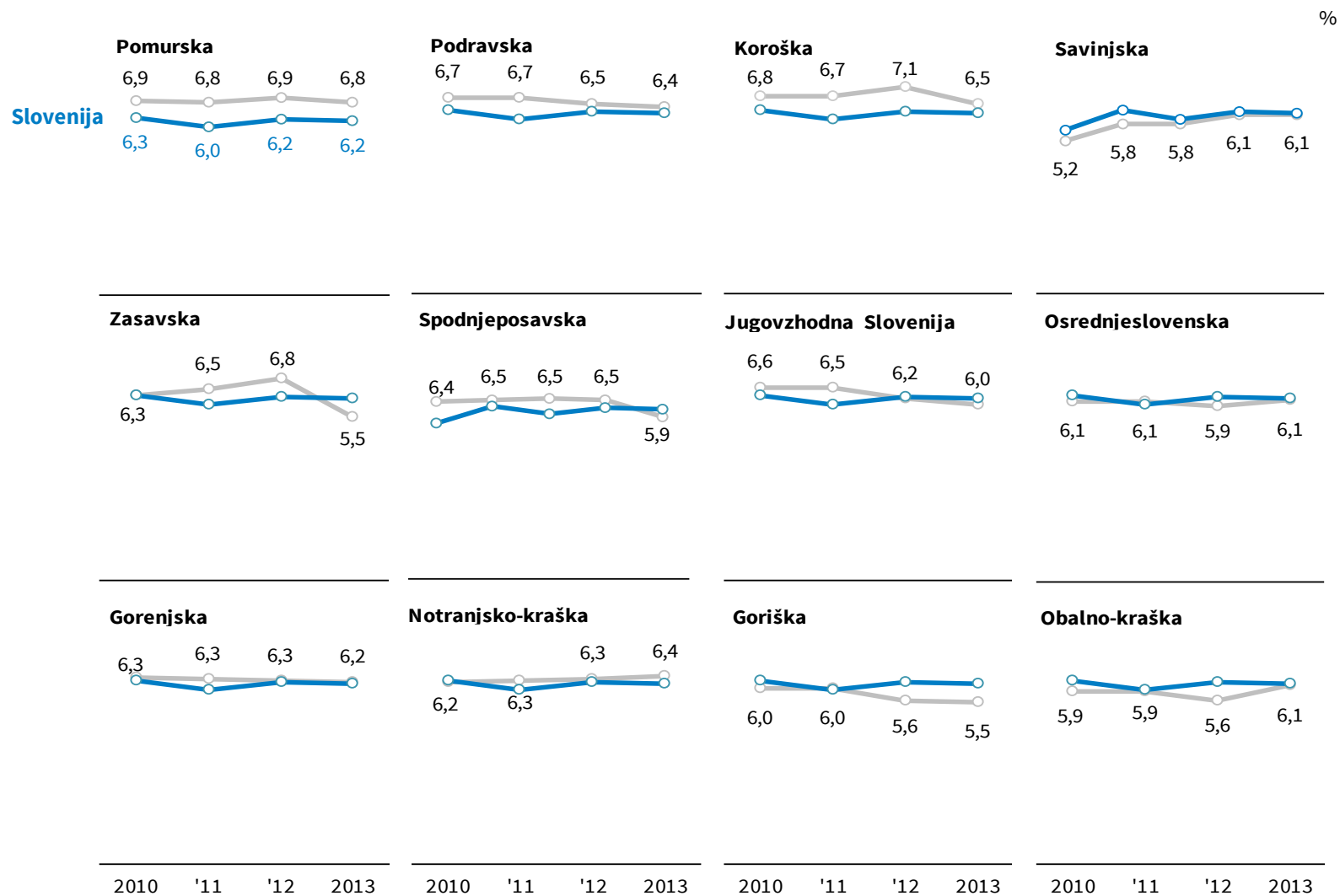
Vir: Nacionalni inštitut za javno zdravje, Center za upravljanje programov preventive in krepitev zdravja

Podroben pregled deležev pozitivnih presejalnih testov po statističnih regijah je pokazal najvišji rezultat med prebivalci pomurske regije (7 %), najnižjega pa v goriški regiji (6 %). V devetih od dvanajstih regij v letu 2013 v primerjavi z letom prej opazamo rahel padec pozitivnih testov (osrednjeslovenska, notranjsko-kraška in obalno-kraška). Sicer pa je trend zmanjševanja pozitivnih presejalnih testov mogoče zaznati v osmih statističnih regijah. V savinjski, osrednjeslovenski, notranjsko-kraški in obalno-kraški regiji pa je vrednost kazalnika v letu 2013 višja kot na začetku delovanja programa.



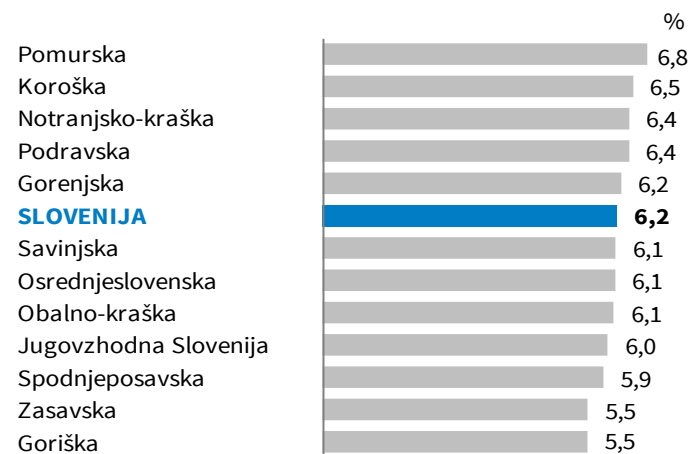


4.2.1 Graf 5: **Pozitivni presejalni testi v Programu Svit** po statističnih regijah, Slovenija, 2010–2013



1)

Vir: Nacionalni inštitut za javno zdravje, Center za upravljanje programov preventive in krepitev zdravja

4.2.1 Graf 6: **Pozitivni presejalni testi v Programu Svit** po statističnih regijah, Slovenija, 2013

Vir: Nacionalni inštitut za javno zdravje, Center za upravljanje programov preventive in krepitev zdravja



## SEZNAM GRAFOV IN TABEL

---

### SEZNAM GRAFOV

4.2.1 Graf 1: <b>Odzivnosti vabljenih v Program Svit</b> po spolu, Slovenija, 2010–2013.....	4-3
4.2.1 Graf 2: <b>Pozitivni presejalni testi v Programu Svit</b> po spolu, Slovenija, 2010–2013 .....	4-4
4.2.1 Graf 3: <b>Gibanje odzivnosti vabljenih v Program Svit</b> po statističnih regijah, Slovenija, 2010–2013.....	4-6
4.2.1 Graf 4: <b>Odzivnost vabljenih v Program SVIT</b> po statističnih regijah, Slovenija, 2013.....	4-7
4.2.1 Graf 5: <b>Pozitivni presejalni testi v Programu Svit</b> po statističnih regijah, Slovenija, 2010–2013.....	4-9
4.2.1 Graf 6: <b>Pozitivni presejalni testi v Programu Svit</b> po statističnih regijah, Slovenija, 2013 .....	4-10

### SEZNAM TABEL

4.2.1 Tabela 1: <b>Odzivnost vabljenih v Program Svit</b> po statističnih regijah, Slovenija, 2010–2013.....	4-5
4.2.1 Tabela 2: <b>Pozitivni presejalni testi v Programu Svit</b> po statističnih regijah, Slovenija, 2010–2013 .....	4-8



## DEFINICIJE

NAZIV	DEFINICIJA	DODATNA METODOLOŠKA POJASNILA	ANGLEŠKI IZRAZ
<b>Program Svit</b>	Program Svit je državni program presejanja in zgodnjega odkrivanja raka na debelem črevesu in danki, ki deluje na nacionalni ravni od leta 2009. Poteka pod okriljem Ministrstva za zdravje Republike Slovenije, nosilec programa pa je Nacionalni inštitut za javno zdravje.	V Program Svit se vključujejo moški in ženske, ki so v starosti med 50 in 69 let in, ki imajo urejeno osnovno zdravstveno zavarovanje. Vključijo se tako, da se odzovejo na vabilo, ki ga vsaki dve leti prejmejo po pošti iz Centra Svit. Presejanje poteka s pomočjo testa zna prikrito krvavitev v blatu, ki je očem nevidna, kljub temu pa lahko nakazuje na zgodnje znake bolezni, ki je, če je odkrita v zgodnji fazi, ko posameznik znakov bolezni še ne zazna, zelo dobro ozdravljiva.	Colorectal cancer screening program
<b>Presejanje</b>	Presejanje je pregledovanje navidezno zdravih ljudi s preprosto preiskavo ali testom.	Gre za poseben postopek vabljenja navidezno zdravih ljudi, da bi med njimi odkrili tiste, pri katerih je velika verjetnost, da že imajo predstopnjo ali začetno obliko iskanega raka.	Screening
<b>Pozitivni izvid testa za prikrito krvavitev v blatu</b>	Če je test za prikrito krvavitev v blatu pozitiven, to pomeni, da so v blatu prisotne krvne celice.	Pozitivni izvid testa za prikrito krvavitev v blatu nakazuje na morebitno prisotnost raka črevesja, ne potrjuje pa te diagnoze. Razlogov za črevesno krvavitev je več, zato je za razjasnitev potreben natančen pregled debelega črevesa s kolonoskopijo.	Positive test result



NAZIV	DEFINICIJA	DODATNA METODOLOŠKA POJASNILA	ANGLEŠKI IZRAZ
<b>Odzivnost</b>	Odzivnost prikazuje delež prebivalcev, ki so v določenem koledarskem letu vrnili izjavo o sodelovanju, preračunan na število tistih prebivalcev, ki so v istem koledarskem letu prejeli vabilo.	<p>Odzivnost v program SVIT = (število prebivalcev, ki so vrnili izjavo o sodelovanju x 100) / število vabljenih prebivalcev</p> <p>Število prebivalcev, ki so vrnili izjavo o sodelovanju: v imenovalcu se od števila vabljenih prebivalcev odšteje število tistih, ki jim pošte ni bilo mogoče vročiti.</p> <p>Število vabljenih prebivalcev: med vabljenimi prebivalci ni tistih, ki so bili v času vabljenja več mesecev brez obveznega zdravstvenega zavarovanja.</p> <p>Višje vrednosti kažejo večjo odzivnost in pomenijo boljše osveščenost in ravnanje prebivalcev v preventivni skrbi za svoje zdravje, nižje vrednosti kažejo manjšo odzivnost in pomenijo slabšo osveščenost in ravnanje prebivalcev v preventivni skrbi za svoje zdravje.</p>	Response to invitation in colorectal cancer screening