



## **2 ZDRAVSTVENO STANJE PREBIVALSTVA**



## 2.3 FETALNE SMRTI

V poglavju fetalne smrti prikazujemo izide tistih nosečnosti, ki se ne končajo z rojstvom otroka. Podatke o fetalnih smrtih zbiramo v Informacijskem sistemu fetalnih smrti, ki beleži smrti zarodkov in plodov, ki so ob teh dogodkih lažji od 500 gramov. Sem sodijo izvenmaternične nosečnosti, spontani splavi in druge patološke nosečnosti ter umetno izzvane prekinitve nosečnosti (dovoljeni splavi).

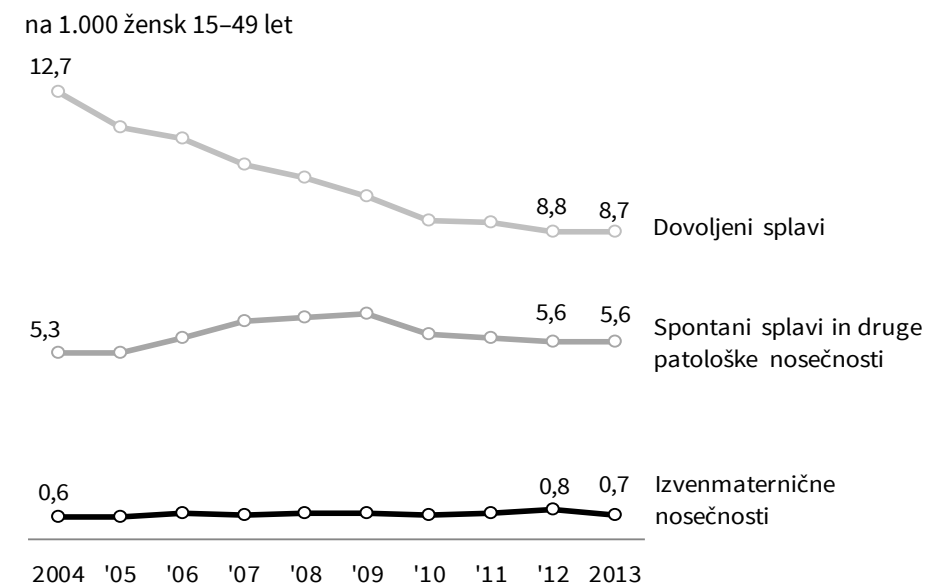
V letu 2013 je bilo v Sloveniji zabeleženih 6.926 fetalnih smrti oziroma 15 primerov fetalnih smrti na 1.000 žensk v rodni dobi. Med njimi je bilo 5 % izvenmaterničnih nosečnosti, 37 % spontanih splavov in drugih patoloških oblik nosečnosti ter 58 % dovoljenih splavov.

Število izvenmaterničnih nosečnosti ter število spontanih splavov in drugih patoloških oblik nosečnosti na 1.000 žensk v rodni dobi je bilo v zadnjem desetletju relativno stabilno. Stopnja dovoljene splavnosti je v tem obdobju upadla z 12,7/1.000 leta 2004 na 8,7/1.000 leta 2013. Največ fetalnih smrti je bilo leta 2013 zabeleženih pri ženskah, starih 30 do 34 let, sledili sta starostni skupini 25–29 ter 35–39 let.

Regijske razlike v dovoljeni splavnosti so v Sloveniji velike, najvišja je bila leta 2013 v podravski in spodnjeposavski regiji, pri mladostnicah pa je izstopala obalno-kraška regija.

Razmerje med številom dovoljenih splavov in številom živorojenih otrok je bilo leta 2013 v Sloveniji ugodnejše od povprečja v EU.

2.3 Graf 1: **Fetalne smrti glede na vrsto**, Slovenija, 2004–2013



Vir:  
Informacijski sistem spremljanja fetalnih smrti  
Prijava fetalne smrti splava (Obr. 8,171)

2.3 Tabela 1: **Fetalne smrti glede na vrsto**, Slovenija, 2004–2013

	2004	2005	2006	2007	2008	2009	2010	2011	2012	2013
<b>Število</b>										
Dovoljeni splavi	6.403	5.851	5.632	5.209	4.986	4.718	4.328	4.263	4.106	4.011
Spontani splavi in druge patološke nosečnosti	2.675	2.672	2.851	3.033	3.052	3.108	2.760	2.684	2.625	2.573
Izvenmaternične nosečnosti	320	323	368	336	376	348	321	344	395	342
<b>Na 1.000 žensk 15-49 let</b>										
Dovoljeni splavi	12,7	11,7	11,3	10,6	10,2	9,8	9,0	9,0	8,8	8,7
Spontani splavi in druge patološke nosečnosti	5,3	5,3	5,7	6,2	6,3	6,4	5,8	5,7	5,6	5,6
Izvenmaternične nosečnosti	0,6	0,7	0,7	0,7	0,8	0,7	0,7	0,7	0,8	0,7
<b>Število dovoljenih splavov na 1.000 živorojenih</b>	359,7	323,5	297,3	262,9	229,2	218,0	195,0	196,1	189,3	193,1

Vir:

Informacijski sistem spremljanja fetalnih smrti  
Prijava fetalne smrti splava (Obr. 8,171)

Razmerje med številom dovoljenih splavov in številom živorojenih otrok se je v obdobju od 2004 do 2013 skoraj razpolovilo.

2.3 Tabela 2: **Fetalne smrti** glede na vrsto in po starostnih skupinah žensk, Slovenija, 2013

	Dovoljeni splavi	Spontani splavi in druge patološke nosečnosti	Izvenmaternične nosečnosti
<b>Število</b>			
15-19 let <sup>1)</sup>	268	33	4
20-24 let	591	223	23
25-29 let	883	706	101
30-34 let	1.026	836	134
35-39 let	900	537	65
40-44 let	311	210	14
45-49 let <sup>2)</sup>	32	28	1
<b>SKUPAJ 15-49 LET</b>	<b>4.011</b>	<b>2.573</b>	<b>342</b>
<b>Na 1.000 žensk starostne skupine</b>			
15-19 let <sup>1)</sup>	5,7	0,7	0,1
20-24 let	10,7	4,0	0,4
25-29 let	13,4	10,7	1,5
30-34 let	14,0	11,4	1,8
35-39 let	12,2	7,3	0,9
40-44 let	4,4	3,0	0,2
45-49 let <sup>2)</sup>	0,4	0,4	0,0
<b>SKUPAJ 15-49 LET</b>	<b>8,7</b>	<b>5,6</b>	<b>0,7</b>

<sup>1)</sup> Vključeni primeri fetalnih smrti starostne skupine žensk do 19 let.

<sup>2)</sup> Vključeni primeri fetalnih smrti starostne skupine žensk 45 let in več.

Vir:

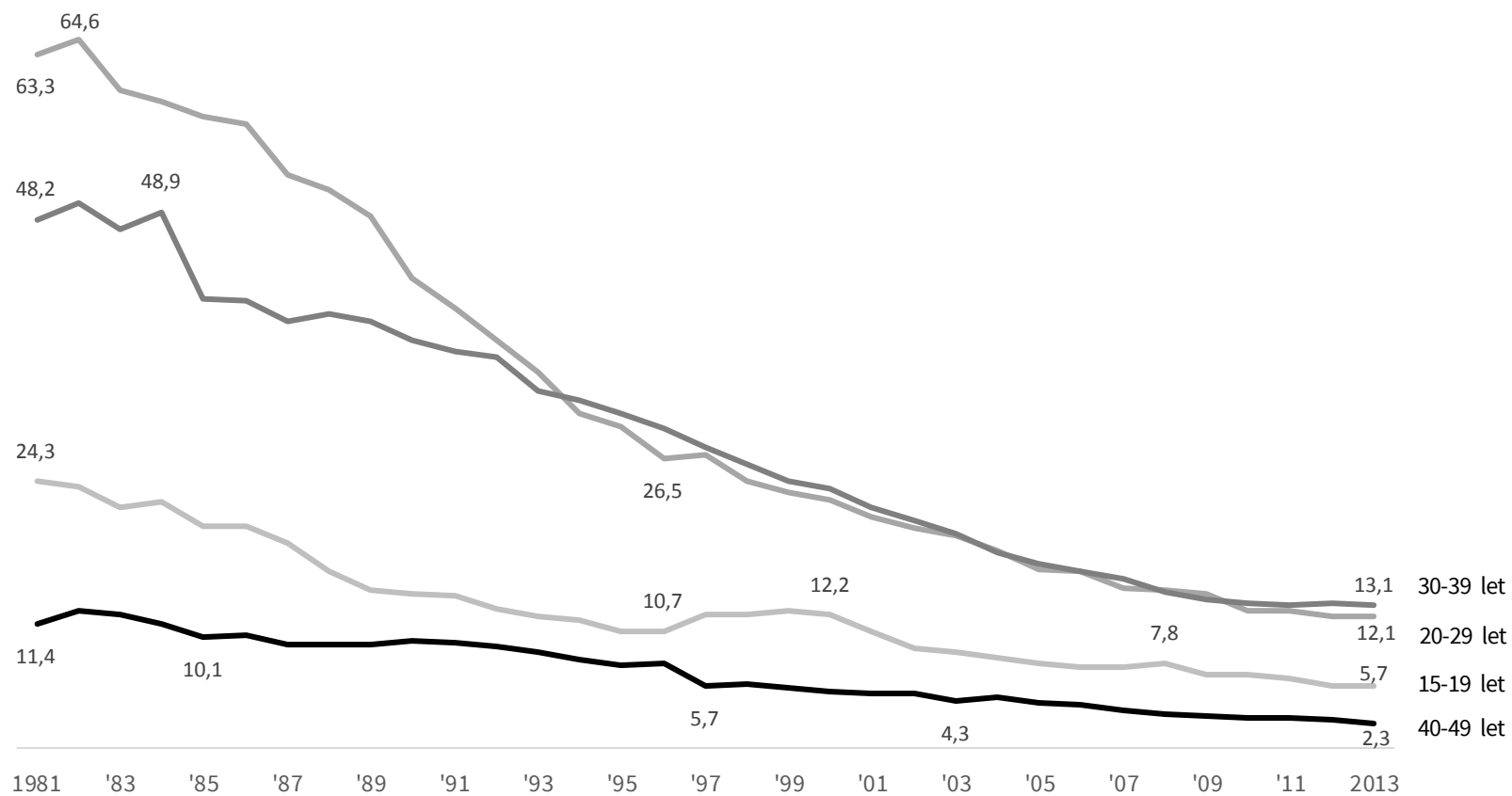
Informacijski sistem spremljanja fetalnih smrti

Prijava fetalne smrti splava (Obr. 8,171)

Tri od štirih fetalnih smrti so bile zabeležene pri ženskah, starih od 25 do 39 let.

2.3 Graf 2: **Starostno specifična stopnja dovoljene splavnosti**, Slovenija, 1981–2013

na 1.000 žensk starostne skupine



Vir:

Informacijski sistem spremljanja fetalnih smrti  
Prijava fetalne smrti splava (Obr. 8,171)

Dovoljena splavnost je v zadnjem desetletju upadla pri ženskah vseh starosti.

2.3 Tabela 3: **Dovoljeni splavi** po tednu nosečnosti, Slovenija, 2013

Tedni nosečnosti	Število	%
<= 10	3.672	91,5
11-12	112	2,8
13-16	140	3,5
17-28	87	2,2
<b>SKUPAJ</b>	<b>4.011</b>	<b>100,0</b>

Vir: Informacijski sistem spremljanja fetalnih smrti, Prijava fetalne smrti splava (Obr. 8,171)

2.3 Tabela 4: **Fetalne smrti glede na vrsto** in po številu porodov v anamnezi, Slovenija, 2013

Število porodov	Dovoljeni splavi	Spontani splavi in druge patološke	Izvenmaternične nosečnosti
0	1.330	1.208	183
1	1.138	986	117
2	1.107	249	30
3	334	87	9
4 in več	102	43	3
<b>SKUPAJ</b>	<b>4.011</b>	<b>2.573</b>	<b>342</b>

Vir: Informacijski sistem spremljanja fetalnih smrti, Prijava fetalne smrti splava (Obr. 8,171)

2.3 Tabela 5: **Povratnice z dovoljenim splavom** po starostnih skupinah žensk, Slovenija, 2013

	Število	% povratnic na vse ženske z dovoljenimi splavi	
15-19 let <sup>1)</sup>	13	4,9	
20-24 let	67	11,3	
25-29 let	145	16,4	
30-34 let	179	17,4	
35-39 let	180	20,0	
40-44 let	59	19,0	
45-49 let <sup>2)</sup>	8	25,0	
<b>SKUPAJ 15-49 LET</b>	<b>651</b>	<b>16,2</b>	

<sup>1)</sup> Vključeni primeri fetalnih smrti starostne skupine žensk do 19 let.<sup>2)</sup> Vključeni primeri fetalnih smrti starostne skupine žensk 45 let in več.Vir: Informacijski sistem spremljanja fetalnih smrti  
Prijava fetalne smrti splava (Obr. 8,171)



## REGIONALNE PRIMERJAVE

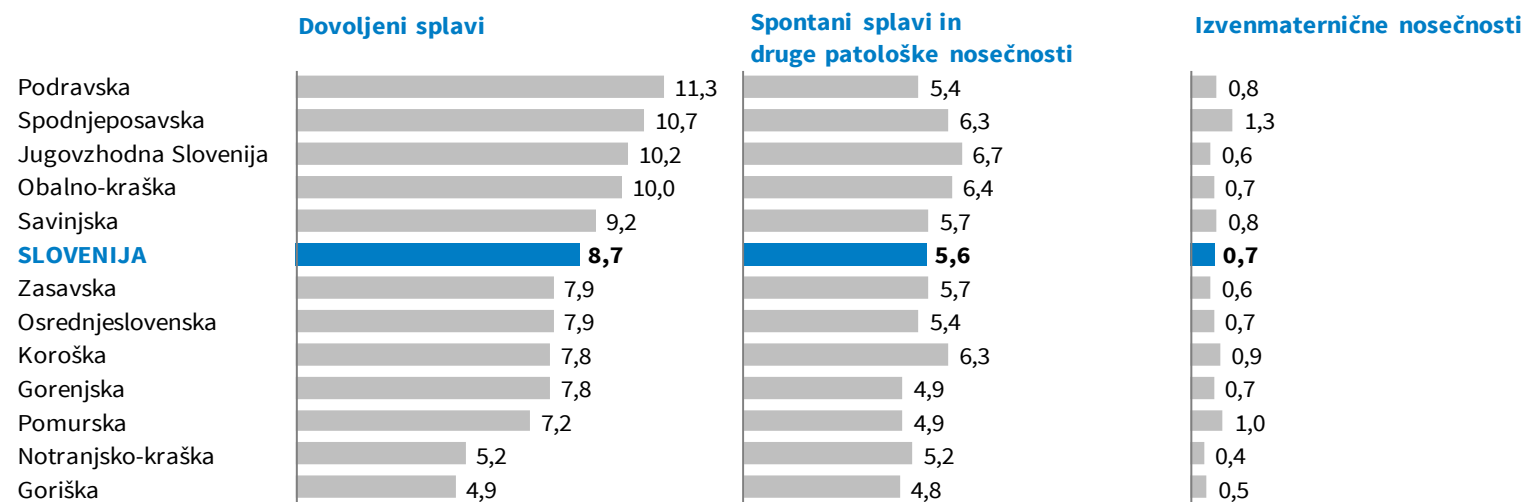
2.3 Tabela 6: **Fetalne smrti glede na vrsto** in po statističnih regijah bivališča žensk, Slovenija, 2013

	Pomurska	Podravska	Koroška	Savinjska	Zasavska	Spodnjeposavska	Jugovzhodna Slovenija	Osrednjeslovenska	Gorenjska	Notranjsko-kraška	Goriška	Obalno-kraška	SLOVENIJA
<b>Število</b>													
Dovoljeni splavi	187	818	122	532	74	160	321	1.017	355	59	123	243	<b>4.011</b>
Spontani splavi in druge patološke nosečnosti	128	393	99	333	53	95	211	701	223	59	121	157	<b>2.573</b>
Izvenmaternične nosečnosti	25	56	14	46	6	19	18	89	33	5	13	18	<b>342</b>
<b>Število dovoljenih splavov na 1.000 živorojenih</b>	189,8	285,7	182,4	201,7	182,7	228,2	206,8	172,1	159,8	102,6	99,4	238,7	<b>193,1</b>

Vir: Informacijski sistem spremljanja fetalnih smrti, Prijava fetalne smrti splava (Obr. 8,171)

2.3 Graf 3: **Fetalne smrti glede na vrsto** in po statističnih regijah bivališča žensk, Slovenija, 2013

na 1.000 žensk 15–49 let



Vir: Informacijski sistem spremljanja fetalnih smrti, Prijava fetalne smrti splava (Obr. 8,171)

2.3 Tabela 7: **Dovoljeni splavi** po starostnih skupinah žensk in statističnih regijah njihovega bivališča, Slovenija, 2013

	Pomurska	Podravska	Koroška	Savinjska	Zasavska	Spodnjeposavska	Jugovzhodna Slovenija	OsrednjeSlovenska	Gorenjska	Notranjsko-kraška	Goriška	Obalno-kraška	SLOVENIJA
15-19 let <sup>1)</sup>	14	55	10	21	6	9	25	78	21	2	8	19	268
20-24 let	29	122	20	79	12	14	47	147	47	11	25	38	591
25-29 let	41	185	30	132	14	31	73	209	86	6	24	52	883
30-34 let	39	228	27	141	23	39	82	260	81	18	28	60	1.026
35-39 let	45	175	25	116	13	50	63	233	93	14	26	47	900
40-44 let	18	49	10	37	6	16	26	83	24	7	9	26	311
45-49 let <sup>2)</sup>	1	4	-	6	-	1	5	7	3	1	3	1	32
<b>SKUPAJ 15-49 LET</b>	<b>187</b>	<b>818</b>	<b>122</b>	<b>532</b>	<b>74</b>	<b>160</b>	<b>321</b>	<b>1.017</b>	<b>355</b>	<b>59</b>	<b>123</b>	<b>243</b>	<b>4.011</b>

<sup>1)</sup> Vključeni primeri fetalnih smrti starostne skupine žensk do 19 let.

<sup>2)</sup> Vključeni primeri fetalnih smrti starostne skupine žensk 45 let in več.

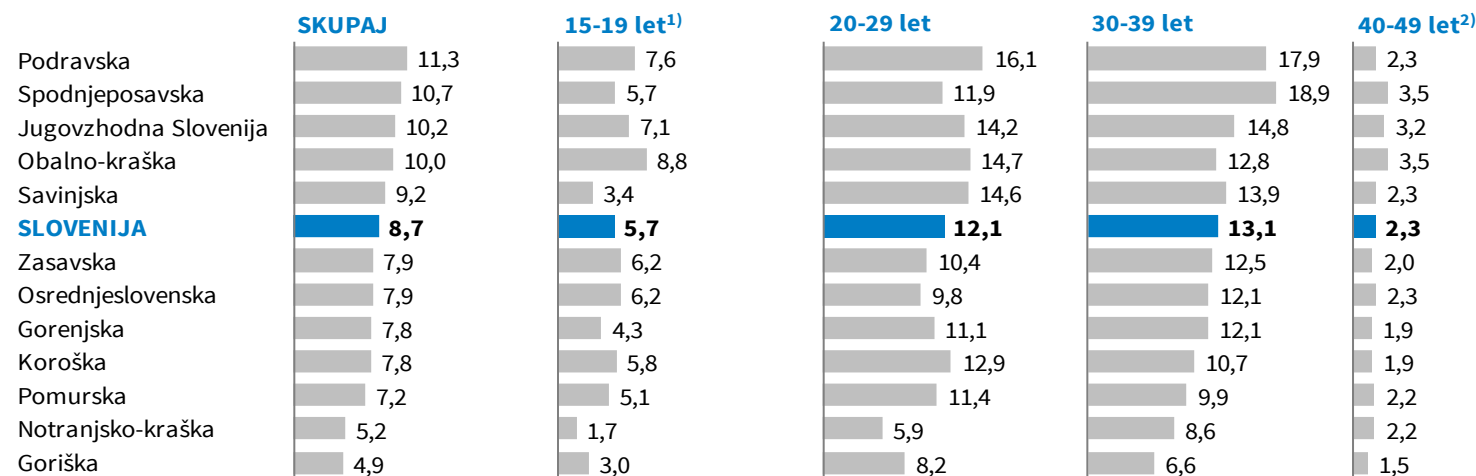
Vir:

Informacijski sistem spremljanja fetalnih smrti  
Prijava fetalne smrti splava (Obr. 8,171)

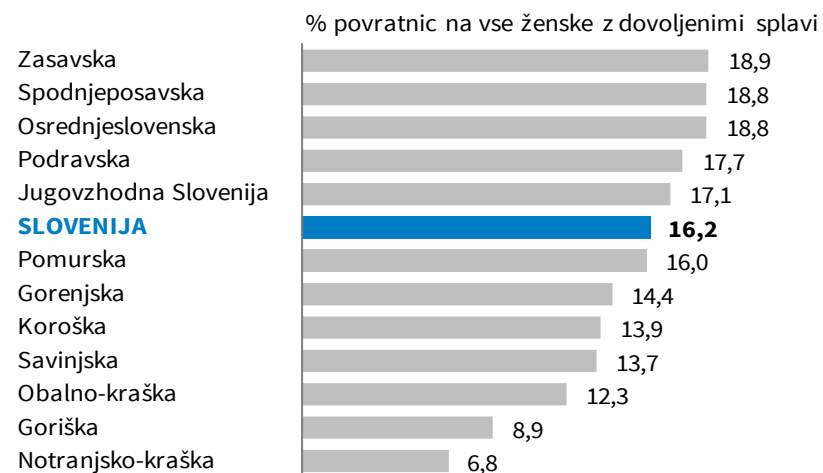


2.3 Graf 4: **Dovoljeni splavi** po starostnih skupinah žensk in statističnih regijah njihovega bivališča, Slovenija, 2013

na 1.000 žensk starostne skupine

<sup>1)</sup> Vključeni primeri fetalnih smrti starostne skupine žensk do 19 let.<sup>2)</sup> Vključeni primeri fetalnih smrti starostne skupine žensk 45 let in več.

Vir: Informacijski sistem spremljanja fetalnih smrti, Prijava fetalne smrti splava (Obr. 8,171)

2.3 Graf 5: **Povratnice z dovoljenim splavom** po statističnih regijah bivališča žensk, Slovenija, 2013

Vir:

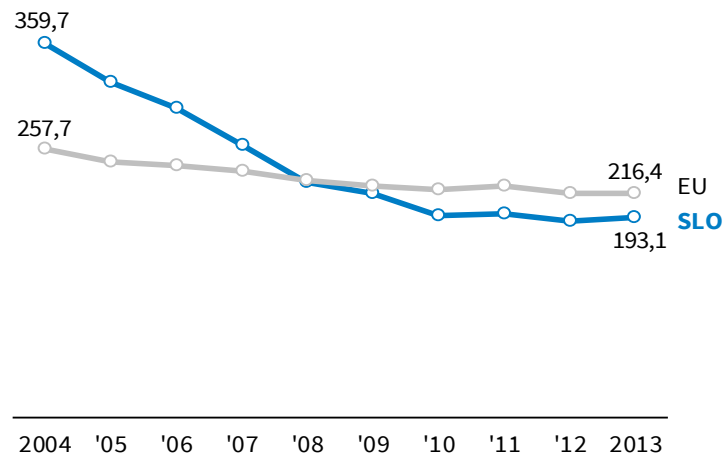
Informacijski sistem spremljanja fetalnih smrti  
Prijava fetalne smrti splava (Obr. 8,171)



## MEDNARODNE PRIMERJAVE

2.3 Graf 6: **Število dovoljenih splavov** na 1.000 živorojenih, Slovenija in EU, 2004–2013

na 1.000 živorojenih



Vir: WHO <http://data.euro.who.int/hfad/b/>, 28. 1. 2016

V zadnjih letih je razmerje med številom dovoljenih splavov in številom živorojenih otrok v Sloveniji ugodnejše od povprečja v državah članicah EU.



## SEZNAM GRAFOV IN TABEL

---

### SEZNAM GRAFOV

2.3 Graf 1: <b>Fetalne smrti glede na vrsto</b> , Slovenija, 2004–2013 .....	2-2
2.3 Graf 2: <b>Starostno specifična stopnja dovoljene splavnosti</b> , Slovenija, 1981–2013 .....	2-5
2.3 Graf 3: <b>Fetalne smrti glede na vrsto</b> in po statističnih regijah bivališča žensk, Slovenija, 2013 .....	2-7
2.3 Graf 4: <b>Dovoljeni splavi</b> po starostnih skupinah žensk in statističnih regijah njihovega bivališča, Slovenija, 2013 .....	2-9
2.3 Graf 5: <b>Povratnice z dovoljenim splavom</b> po statističnih regijah bivališča žensk, Slovenija, 2013 .....	2-9
2.3 Graf 6: <b>Število dovoljenih splavov</b> na 1.000 živorojenih, Slovenija in EU, 2004–2013 .....	2-10

### SEZNAM TABEL

2.3 Tabela 1: <b>Fetalne smrti glede na vrsto</b> , Slovenija, 2004–2013 .....	2-3
2.3 Tabela 2: <b>Fetalne smrti</b> glede na vrsto in po starostnih skupinah žensk, Slovenija, 2013 .....	2-4
2.3 Tabela 3: <b>Dovoljeni splavi</b> po tednu nosečnosti, Slovenija, 2013 .....	2-6
2.3 Tabela 4: <b>Fetalne smrti glede na vrsto</b> in po številu porodov v anamnezi, Slovenija, 2013 .....	2-6
2.3 Tabela 5: <b>Povratnice z dovoljenim splavom</b> po starostnih skupinah žensk, Slovenija, 2013 .....	2-6
2.3 Tabela 6: <b>Fetalne smrti glede na vrsto</b> in po statističnih regijah bivališča žensk, Slovenija, 2013 .....	2-7
2.3 Tabela 7: <b>Dovoljeni splavi</b> po starostnih skupinah žensk in statističnih regijah njihovega bivališča, Slovenija, 2013 .....	2-8



## DEFINICIJE

NAZIV	DEFINICIJA	DODATNA METODOLOŠKA POJASNILA	ANGLEŠKI IZRAZ
<b>Fetalne smrti</b>	<p>Definicija fetalne smrti vključuje vse smrti zarodkov in plodov, ki so ob navedenih dogodkih lažji od 500 gramov:</p> <ol style="list-style-type: none"> <li>1. patološke nosečnosti,</li> <li>2. zunajmaternične nosečnosti,</li> <li>3. spontane prekinitve nosečnosti,</li> <li>4. umetno izzvane prekinitve nosečnosti, in sicer: <ul style="list-style-type: none"> <li>• dovoljeni splavi do 10. tedna nosečnosti (na zahtevo ženske),</li> <li>• vse umetno izzvane prekinitve nosečnosti po 10. tednu nosečnosti z dovoljenjem komisij za umetne prekinitve nosečnosti in sterilizacije,</li> <li>• primeri fetucidov iz medicinskih razlogov (prenatalno ugotovljene z življenjem nezdružljive nepravilnosti ploda ali ogroženo zdravje in življenje nosečnice), ki so dodatno ustrezno kodirani s kodo MKB-10-AM.</li> </ul> </li> </ol>		Fetal deaths
<b>Dovoljeni splavi</b>	<p>Dovoljeni splavi so vse umetne prekinitve nosečnosti do 10. tedna nosečnosti (na zahtevo ženske) oziroma kasneje z dovoljenjem komisije za umetno prekinitve nosečnosti, pa tudi vse umetne prekinitve nosečnosti plodov (lažjih od 500 gramov) zaradi prenatalno ugotovljenih težjih nepravilnosti ploda ali zaradi ogroženosti zdravja in življenja nosečnice.</p>		Legal abortions
<b>Dovoljena splavnost</b>	<p>Dovoljena splavnost na 1.000 žensk rodne dobe je razmerje med številom dovoljenih splavov in številom žensk v rodni dobi (15–49 let) sredi istega leta, pomnoženo s 1.000.</p>		Legal abortion rate



NAZIV	DEFINICIJA	DODATNA METODOLOŠKA POJASNILA	ANGLEŠKI IZRAZ
<b>Starostno specifična stopnja dovoljene splavnosti</b>	Starostno specifična stopnja dovoljene splavnosti je razmerje med številom dovoljenih splavov žensk v določeni starostni skupini in številom žensk iste starostne skupine sredi istega leta, pomnoženo s 1.000.		Age-specific legal abortion rate
<b>Dovoljeni splavi na 1.000 živorojenih otrok</b>	Dovoljeni splavi na 1.000 živorojenih otrok je razmerje med številom dovoljenih splavov v koledarskem letu in številom živorojenih otrok v istem letu, pomnoženo s 1.000.		Legal abortions per 1.000 live births
<b>Spontana splavnost</b>	Spontana splavnost je razmerje med številom spontanih splavov in številom žensk, starih 15 do 49 let, sredi istega leta, pomnoženo s 1.000.		Spontaneous abortion rate
<b>Zunajmaternična splavnost</b>	Zunajmaternična splavnost je razmerje med številom zunajmaterničnih nosečnosti in številom žensk, starih 15 do 49 let, sredi istega leta, pomnoženo s 1.000.		Extra-uterine pregnancy rate
<b>Povratnice</b>	Ženske, pri katerih se je zadnja (predhodna) nosečnost končala z dovoljenim splavom.		Women with consecutive abortion