

5. ZDRAVSTVENO VARSTVO ŽENSK / WOMEN'S HEALTH CARE

5	Uvod Introduction
5 - 1 (SR)	Zdravstveno osebje iz delovnih ur v primarnem reprodukativnem zdravstvenem varstvu žensk po stopnji izobrazbe in statističnih regijah, 2007 Health care staff at primary reproductive community women health services by level of education and statistical region, 2007
5 - 1 (ZR)	Zdravstveno osebje iz delovnih ur v primarnem reprodukativnem zdravstvenem varstvu žensk po stopnji izobrazbe in zdravstvenih regijah, 2007 Health care staff at primary reproductive community women health services by level of education and health region, 2007
5 - 2 (SR)	Stopnja preskrbljenosti žensk, starih 15 in več let, z zdravstvenim osebjem iz delovnih ur po statističnih regijah, 2007 Indicators of medical staff provision of women aged 15 and over in community women health care services by statistical region, 2007
5 - 2 (ZR)	Stopnja preskrbljenosti žensk, starih 15 in več let, z zdravstvenim osebjem iz delovnih ur po zdravstvenih regijah, 2007 Indicators of medical staff provision of women aged 15 and over in community women health care services by health region, 2007
5 - 3 (SR)	Obiski (preventivni in kurativni pregledi) v primarnem reprodukativnem zdravstvenem varstvu žensk in delež napotenih k specialistu in v bolnišnico, po statističnih regijah, 2007 Curative and preventive attendances at primary reproductive community women health services and percentage of women referred to specialists and to hospital, by statistical region, 2007
5 - 3 (ZR)	Obiski (preventivni in kurativni pregledi) v primarnem reprodukativnem zdravstvenem varstvu žensk in delež napotenih k specialistu in v bolnišnico, po zdravstvenih regijah, 2007 Curative and preventive attendances at primary reproductive community women health services and percentage of women referred to specialists and to hospital, by health region, 2007
5 - 3.1 (SR)	Število vseh preventivnih aktivnosti v primarnem reprodukativnem zdravstvenem varstvu žensk, po statističnih regijah, 2007 Preventive activities at primary reproductive community women health services, by statistical region, 2007
5 - 3.1 (ZR)	Število vseh preventivnih aktivnosti v primarnem reprodukativnem zdravstvenem varstvu žensk, po zdravstvenih regijah, 2007 Preventive activities at primary reproductive community women health services, by health region, 2007
5 - 3.2 (SR)	Število vseh preventivnih obiskov v primarnem reprodukativnem zdravstvenem varstvu žensk, po statističnih regijah, 2007 Preventive attendances at primary reproductive community women health services, by statistical region, 2007
5 - 3.2 (ZR)	Število vseh preventivnih obiskov v primarnem reprodukativnem zdravstvenem varstvu žensk, po zdravstvenih regijah, 2007 Preventive attendances at primary reproductive community women health services, by health region, 2007
5 - 3.3 (SR)	Obiski nosečnic v primarnem reprodukativnem zdravstvenem varstvu žensk in ugotovljena patološka stanja po trajanju nosečnosti in statističnih regijah, 2007 Attendances of pregnant women and abnormal states discovered at primary reproductive community women health services by duration of pregnancy and statistical region, 2007
5 - 3.3 (ZR)	Obiski nosečnic v primarnem reprodukativnem zdravstvenem varstvu žensk in ugotovljena patološka stanja po trajanju nosečnosti in zdravstvenih regijah, 2007 Attendances of pregnant women and abnormal states discovered at primary reproductive community women health services by duration of pregnancy and health region, 2007
5 - 3.4 (SR)	Obiski žensk zaradi kontracepcijskega svetovanja v primarnem reprodukativnem zdravstvenem varstvu žensk po starosti žensk in statističnih regijah, 2007 Contraceptive preventive attendances at primary reproductive community women health services by age and statistical region, 2007
5 - 3.4 (ZR)	Obiski žensk zaradi kontracepcijskega svetovanja v primarnem reprodukativnem zdravstvenem varstvu žensk po starosti žensk in zdravstvenih regijah, 2007 Contraceptive preventive attendances at primary reproductive community women health services by age and health region, 2007
5 - 3.5 (SR)	Preventivni obiski zaradi odkrivanja raka dojk v primarnem reprodukativnem zdravstvenem varstvu žensk po starosti žensk in statističnih regijah, 2007 Preventive attendances due to breast cancer prevention at primary reproductive community women health services by age and statistical region, 2007
5 - 3.5 (ZR)	Preventivni obiski zaradi odkrivanja raka dojk v primarnem reprodukativnem zdravstvenem varstvu žensk po starosti žensk in zdravstvenih regijah, 2007 Preventive attendances due to breast cancer prevention at primary reproductive community women health services by age and health region, 2007
5 - 4 (SR)	Kurativni obiski žensk v primarnem reprodukativnem zdravstvenem varstvu žensk po starosti žensk in statističnih regijah, 2007 Curative attendances at primary reproductive community women health services by age and statistical region, 2007
5 - 4 (ZR)	Kurativni obiski žensk v primarnem reprodukativnem zdravstvenem varstvu žensk po starosti žensk in zdravstvenih regijah, 2007 Curative attendances at primary reproductive community women health services by age and health region, 2007
5 - 5 (SR)	Vzroki za obisk v primarnem reprodukativnem zdravstvenem varstvu žensk po poglavjih MKB-10 in statističnih regijah, 2007 Causes for attendance at primary reproductive community women health services by statistical region and ICD-10 chapter, 2007
5 - 5 (ZR)	Vzroki za obisk v primarnem reprodukativnem zdravstvenem varstvu žensk po poglavjih MKB-10 in zdravstvenih regijah, 2007 Causes for attendance at primary reproductive community women health services by health region and ICD-10 chapter, 2007
5 - 6 (SR)	Število tečajnikov v šolah za starše po starosti, spolu in statističnih regijah po sedežu izvajalca, 2007 Number of participants at the parental classes by age, sex and statistical region by place of parental classes, 2007
5 - 6 (ZR)	Število tečajnikov v šolah za starše po starosti, spolu in zdravstvenih regijah po sedežu izvajalca, 2007 Number of participants at the parental classes by age, sex and health region by place of parental classes, 2007

5. ZDRAVSTVENO VARSTVO ŽENSK / WOMEN'S HEALTH CARE

- 5 - 7 [Število izdanih omotov in uporabnic hormonske kontracepcije po starosti žensk in statističnih regijah, 2007](#)
Number of issued packages and users of oral contraceptives (OC) by age and statistical region, 2007
- 5 - 7.1 [Število izdanih omotov in uporabnic po vrsti hormonske kontracepcije \(HKC\) in starosti žensk, 2007](#)
Number of issued packages and users of oral contraceptives (OC) by age and type of OC, 2007
- 5 - 7.2 [Število izdanih omotov pripravkov gestagenov v kombinaciji z estrogeni, ki se najpogosteje uporabljajo kot hormonska nadomestna terapija, po starosti žensk in statističnih regijah, 2007](#)
Number of issued packages of drugs with gestagens and estrogens which are most commonly used for hormon replacement therapy by age and statistical region, 2007
- 5 - 7.3 [Število izdanih omotov pripravkov gestagenov v kombinaciji z estrogeni, ki se najpogosteje uporabljajo kot hormonska nadomestna terapija, po starosti žensk in vrsti preparata, 2007](#)
Number of issued packages of drugs with gestagens and estrogens which are most commonly used for hormon replacement therapy by age and by type of drug, 2007
- 5 - 8 (SR) [Število vložitev IUV \(prvih in ponovnih\) v primarnem reproduktivnem zdravstvenem varstvu žensk, 1993-2007](#)
Number of IUD insertions (first and further) at primary reproductive community women health services, 1993-2007
- 5 - 8 (ZR) [Število vložitev IUV \(prvih in ponovnih\) v primarnem reproduktivnem zdravstvenem varstvu žensk, 1993-2007](#)
Number of IUD insertions (first and further) at primary reproductive community women health services, 1993-2007
- 5 - 9 (SR) [Fetalne smrti glede na vrsto fetalne smrti po regijah bivališča žensk, 2007](#)
Fetal deaths by type of abortion and region of residence, 2007
- 5 - 9 (ZR) [Fetalne smrti glede na vrsto fetalne smrti po regijah bivališča žensk, 2007](#)
Fetal deaths by type of abortion and region of residence, 2007
- 5 - 9.1 (SR) [Število dovoljenih splavov po starostnih skupinah žensk in regijah bivališča, 2007](#)
Legal abortions by age of women and region of residence, 2007
- 5 - 9.1 (ZR) [Število dovoljenih splavov po starostnih skupinah žensk in regijah bivališča, 2007](#)
Legal abortions by age of women and region of residence, 2007
- 5 - 9.2 (SR) [Dovoljeni splavi po tednu nosečnosti in regijah bivališča, 2007](#)
Legal abortions by week of gestation and region of residence, 2007
- 5 - 9.2 (ZR) [Dovoljeni splavi po tednu nosečnosti in zdravstvenih regijah, 2007](#)
Legal abortions by week of gestation and region of residence, 2007
- 5 - 9.3 [Uporaba kontracepcije v času zanositve pri ženskah z dovoljenimi splavi po starosti žensk, 2007](#)
Contraceptive use at the time of conception of women obtaining legal abortion by age of women, 2007
- 5 - 9.4 [Starostno specifična dovoljena splavnost na 1000 žensk \(15-49 let\), 1969-2007](#)
Age specific legal abortion rate per 1000 women (15-49 years), 1969-2007
- 5 - 10 [Maternalna umrljivost v Sloveniji, število primerov in stopnja maternalne umrljivosti po petletnih obdobjih in vzrokih maternalne smrti, 1981 - 2005](#)
Maternal mortality in Slovenia, number of cases and maternal mortality rate by years and causes of maternal deaths, 1981-2005
- 5 - 10.1 [Kasna maternalna umrljivost v Sloveniji, število primerov umrljivosti po petletnem obdobju in vzrokih kasnih maternalnih smrti, 2001-2005](#)
Late maternal mortality in Slovenia, number of cases by years and causes of late maternal deaths, 2001-2005
- 5 - 11 [Zahtevki za prekinitev nosečnosti, višje od 10 tednov, in sterilizacijo na komisijah I. stopnje po zakonskem stanu, številu otrok in spolu, 2007](#)
Requests for pregnancy termination after 10 weeks of gestation and for sterilization at the first level committee by marital status, number of children and sex, 2007
- 5 - 11.1 (SR) [Obravnavani in zavrnjeni zahtevki za prekinitev nosečnosti, višje od 10 tednov, in sterilizacijo na komisiji I. in II. stopnje po regijah bivanja prosilcev, 2007](#)
Considered and refused requests for pregnancy termination after 10 weeks of gestation and for sterilization at the first and second level committee by region of residence, 2007
- 5 - 11.1 (ZR) [Obravnavani in zavrnjeni zahtevki za prekinitev nosečnosti, višje od 10 tednov, in sterilizacijo na komisiji I. in II. stopnje po regiji bivanja prosilcev, 2007](#)
Considered and refused requests for pregnancy termination after 10 weeks of gestation and for sterilization at the first and second level committee by region of residence, 2007
- [Slike / Pictures](#)

5. ZDRAVSTVENO VARSTVO ŽENSK / WOMEN'S HEALTH CARE

Metodologija zbiranja podatkov

Preskrbljenost žensk z zdravstvenim osebjem v primarnem reproduktivnem zdravstvenem varstvu, obseg opravljenega dela in reproduktivno zdravstveno stanje žensk spremljamo na podlagi računalniško podprtih poročil zunajbolnišnične zdravstvene statistike o kadrih in urah, obiskih in napotitvah ter boleznih in stanjih. Zdravstveno osebje v primarnem reproduktivnem zdravstvenem varstvu prikazujemo na dva načina. Po prvem (tabela 5-1A) je prikazano absolutno število vseh zdravstvenih delavcev, ki so v letu 2007 opravljali dejavnost primarnega reproduktivnega zdravstvenega varstva, če tudi le v manjšem obsegu, pri drugem načinu (tabela 5-1B) pa je zdravstveno osebje izračunano iz opravljenih delovnih ur, pri čemer se upošteva normativ 1430 ur na osebo na leto.

Podatki o aktivnostih šol za starše ter udeleženkah in udeležencih zberemo na zbirnih obrazcih, ki jih za svoje regije pripravijo na regionalnih Zavodih za zdravstveno varstvo.

Podatki o uporabnicah hormonske kontracepcije in preparatov gestagenov v kombinaciji z estrogeni so zajeti iz Evidence porabe zdravil izdanih na recept, podatki o številu vložitev materničnih vložkov pa iz letnih poročil specialističnih ambulant v ginekoloških bolnišnicah, dispanzerjev za ženske ter zasebnih ginekoloških ambulant.

Podatke o maternalnih smrtih zbiramo s pregledom zdravniških poročil o vzroku smrti (več podatkov o zbiranju teh je v poglavju Vitalna statistika), za vse ženske v rodni dobi, iz zbirke Zdravniško poročilo o umrli osebi in s pridobivanjem dodatne zdravstvene dokumentacije iz zdravstvenih ustanov.

Podatke o vseh fetalnih smrtih v koledarskem letu (dovoljeni splavi, prenatalno ugotovljene anomalije, ki se končajo z umetno prekinitvijo nosečnosti, feticidi, spontani splavi, zunajmaternična nosečnost in druge patološke nosečnosti, ki se končajo s splavom) zbiramo v Informacijskem sistemu spremljanja fetalnih smrti (ISFS). Podatke so po zakonu dolžni posredovati vsi izvajalci, ne glede na vir plačila, in se zbirajo na obrazcu Prijava fetalne smrti, ki vsebuje demografske podatke ženske, reproduktivno anamnezo in podatke o vrsti opravljenega posega.

Podatke o obravnavanih in zavrnjenih zahtevkih za prekinitve nosečnosti in sterilizacijo pridobivamo iz Poročil komisij I. in II. stopnje za umetno prekinitve nosečnosti.

Definicije

Maternalna smrt

Maternalna smrt je smrt ženske v času nosečnosti ali v 42 dneh po koncu nosečnosti, ne glede na trajanje in mesto nosečnosti, zaradi kakršnega koli vzroka, ki je povezan z nosečnostjo ali s postopki v nosečnosti, toda ne zaradi nezgod ali naključnih vzrokov.

Kasna maternalna smrt

Kasna maternalna smrt je smrt ženske zaradi neposrednega ali posrednega porodniškega vzroka več kot 42 dni, toda manj kot leto dni po koncu nosečnosti.

Dovoljeni splav

Dovoljeni splavi so vse umetne prekinitve nosečnosti do 10. tedna nosečnosti (na zahtevo ženske) oziroma v višji nosečnosti z dovoljenjem komisije za umetno prekinitve nosečnosti in vse umetne prekinitve nosečnosti do 28 tedna nosečnosti zaradi prenatalno ugotovljenih težjih nepravilnosti ploda, oziroma kadar je ogroženo zdravje in življenje nosečnice.

Dovoljena splavnost na 1000 žensk rodne dobe je razmerje med številom dovoljenih splavov in številom žensk v rodni dobi (15-49 let) sredi istega leta pomnoženo s 1000.

Starostno specifična stopnja dovoljene splavnosti je razmerje med številom dovoljenih splavov žensk v določeni starostni skupini in številom žensk iste starostne skupine sredi istega leta pomnoženo s 1000.

WOMEN'S HEALTH CARE

Methodology of data collection

The health care personnel available to women under primary-level reproductive health care, the volume of work done and the reproductive health status are monitored on the basis of computer-based reports, produced by out-patient health care statistics regarding staffing and hours, visits and admissions, diseases and conditions.

In the primary reproductive health care, health care staff is shown in two methods. In accordance with the first method (Table 5 -1A) an absolute number of medical professionals, who carried out activities of primary reproduction health care in the year 2007, although to a lesser extent, is shown, while in the second method (Table 5-1B), health care staff is calculated from hours worked by applying the standard 1430 hours per person per year.

The activities of maternity and parental schools are recorded on special forms collected by regional Institutes of Public Health.

The data on the users of hormone contraception therapy and gestagen preparations in combination with estrogens are taken from the Drug prescriptions database, while the information on the number of applications of intrauterine devices (IUDs) is derived from reports of specialist out-patient clinics in gynaecological hospitals, from women's dispensaries as well as from private gynaecological outpatient clinics.

The information on maternal deaths are collected from medical death certificates covering all women of reproductive age, from the Register of deceased (more information about this is available in chapter »Vital statistics«) and through acquisition of supplementary medical records from medical institutions.

The data on all fetal deaths in a calendar year (approved abortions, pre-natal detection of anomalies ending in induced abortion, feticides, miscarriages, extra-uterine pregnancies and other pathological pregnancies ending in abortion) are collected in the Fetal Death Monitoring Information System (FDMIS). According to the law, the respective data shall be provided by all service providers, irrespective of the source of payment, and they shall be collected on the form with the title "Notification of Fetal Death" that includes demographic data on the woman, the respective reproductive medical history and the information on the type of the carried out intervention.

The information on the handled and rejected requests for abortion and sterilization is gathered from Reports by Abortion Committees I and II.

Definitions

Maternal death

A maternal death is death of a woman while pregnant or within 42 days of termination of pregnancy, irrespective of the duration and site of the pregnancy, from any cause related to or aggravated by the pregnancy or its management, but not from accidental or incidental causes.

Late maternal death

Late maternal death is death of a woman more than 42 days and less than one year of termination of pregnancy, irrespective of the duration and site of the pregnancy, from any cause related to or aggravated by the pregnancy or its management, but not from accidental or incidental causes.

Legal abortion

Legal abortions (induced abortions) are all artificial terminations of pregnancy up to 10th week (on woman's request) or in later pregnancy (with the permission of the commission for artificial termination of pregnancy) and artificial terminations of pregnancy up to 28th week of pregnancy, because of severe anomalies of the foetus or when the woman's health or life are endangered.

Legal abortion (induced abortion) per 1000 women in reproductive age is the ratio between the number of legal abortions in the calendar year and the midyear population of women in the reproductive age.

Age specific legal abortin rate is the ratio between the number of legal abortions by women of given age and the midyear population of women of this age, multiplied by 1000.

5 - 1 ZDRAVSTVENO OSEBJE IZ DELOVNIH UR ¹⁾ V PRIMARNEM REPRODUKTIVNEM ZDRAVSTVENEM VARSTVU ŽENSK PO STOPNJI IZOBRAZBE IN STATISTIČNIH REGIJAH, 2007

HEALTH CARE STAFF ¹⁾ AT PRIMARY REPRODUCTIVE COMMUNITY WOMEN HEALTH SERVICES BY LEVEL OF EDUCATION AND STATISTICAL REGION, 2007

STATISTIČNA REGIJA	ZDRAVNIKI IZ DELOVNIH UR / 1430 UR				DRUGI ZDRAVSTVENI DELAVCI IZ DELOVNIH UR / 1430 UR			
	Skupaj	Specialisti ginekologije in porodništva	Specializanti ginekologije in porodništva	Splošni zdravniki	Skupaj	Visoka / univerzitetna izobrazba ²⁾	Višja izobrazba ³⁾	Srednja izobrazba ⁴⁾
STATISTICAL REGION	PHYSICIANS ON A FULL-TIME EQUIVALENT / 1430 HOURS				OTHER HEALTH PROFESSIONALS FULL-TIME EQUIVALENT / 1430 HOURS			
	All	Specialists	Registrars	GPs	All	University education ²⁾	Higher non-university education ³⁾	Secondary education ⁴⁾
SLOVENIJA	139,0	132,5	0,6	5,9	195,6	32,7	31,9	131,0
Pomurska	6,9	6,9	0,0	0,0	13,1	2,3	1,4	9,4
Podravska ⁵⁾	24,2	20,3	0,2	3,8	32,5	8,1	6,0	18,3
Koroška	4,6	4,6	0,0	0,0	5,3	0,6	2,0	2,7
Savinjska	19,6	18,6	0,0	1,0	26,6	5,2	0,9	20,5
Zasavska	3,5	3,5	0,0	0,0	6,5	1,2	1,1	4,2
Spodnjeposavska	5,3	5,3	0,0	0,0	6,5	1,4	0,0	5,2
JV Slovenija	9,8	9,8	0,0	0,0	13,3	1,2	3,2	9,0
Osrednjeslovenska ⁶⁾	33,5	32,7	0,0	0,9	47,5	3,7	8,9	34,9
Gorenjska	10,8	10,2	0,5	0,1	16,4	3,4	1,1	11,9
Notranjsko-kraška	4,5	4,5	0,0	0,0	3,5	0,0	3,0	0,6
Goriška	8,1	8,1	0,0	0,0	13,1	3,5	0,9	8,7
Obalno-kraška	8,2	8,0	0,0	0,2	11,2	2,2	3,5	5,5

Opombe: / Notes:

- 1) Vključeno je vse zdravstveno osebje, ki je v letu 2007 opravljalo dejavnost primarnega reproduktivnega zdravstvenega varstva žensk, ne glede na obseg opravljenega dela (redno delo, honorarno delo, skrajšan delovni čas...). Zdravstveni delavci so izračunani iz delovnih ur, upošteva se normativ 1430 ur/ osebo/ leto. / Including all medical and nursing staff providing services under contract. Full-time equivalent: number of working hours divided by 1430 hours.
- 2) Visoka strokovna / univerzitetna izobrazba - všteti so diplomirane medicinske sestre - zdravstveniki in babice ter zdravstveni delavci z visoko oz. univerzitetno izobrazbo. / University education including bachelor of science in nursing (B.S.N.), midwifery education and other health professionals with university education.
- 3) Višja izobrazba - všteti so višje medicinske sestre - zdravstveniki z višjo izobrazbo. / Higher non - university education - including state registered nurse (S.R.N.) and other professionals with non - university education.
- 4) Srednja izobrazba - všteti so zdravstveni tehniki s srednjo izobrazbo in babice s srednjo izobrazbo. / Secondary education - including nursing assistants (N.A.) and midwives.
- 5) Eden (1) tim izvajalcev primarnega reproduktivnega zdravstvenega varstva žensk zaradi napačnega beleženja ni prikazan na primarni ravni temveč na sekundarni ravni v poglavju Specialistično ambulantna dejavnost v tabelah 12-1, 12-1.2, 12-2.1 in 12-2.2.
- 6) Eden (1) tim izvajalcev primarnega reproduktivnega zdravstvenega varstva žensk zaradi napačnega beleženja ni prikazan na primarni ravni temveč na sekundarni ravni v poglavju Specialistično ambulantna dejavnost v tabelah 12-1, 12-1.2, 12-2.1 in 12-2.2. Ena (1) zdravstvena organizacija ni poročala števila delovnih ur ter števila zdravstvenih delavcev s področja primarnega reproduktivnega zdravstvenega varstva žensk, zato v tabeli ni prikazanih podatkov.

Vir podatkov: / Data source:

Poročilo primarne ravni zunajbolnišnične zdravstvene statistike (ZUBSTAT). / Computerized reports on out-patient specialist services (ZUBSTAT).

5 - 2

STOPNJA PRESKRBLJENOSTI ŽENSK, STARIH 15 IN VEČ LET, Z ZDRAVSTVENIM OSEBJEM IZ DELOVNIH UR PO STATISTIČNIH REGIJAH, 2007

INDICATORS OF MEDICAL STAFF PROVISION OF WOMEN AGED 15 YEARS AND MORE IN COMMUNITY WOMEN HEALTH CARE SERVICES BY STATISTICAL REGION, 2007

STATISTIČNA REGIJA	ŠTEVILO ŽENSK (15 IN VEČ LET) NA ZDRAVSTVENEGA DELAVCA IZ DELOVNIH UR / 1430 ur ¹⁾				% PRESKRBLJENIH ŽENSK Z ZDRAVNIKI IZ DELOVNIH UR NA 1430 UR ²⁾	ŠT. ZDRAVSTVENIH DELAVCEV ¹⁾		
	na zdravnika	na zaposlene z visoko oz. univerzitetno izobrazbo	na višjo izobrazbo	na srednjo izobrazbo		z visoko oz. univerzitetno izobrazbo ³⁾	z višjo izobrazbo ⁴⁾	s srednjo izobrazbo ⁵⁾
						NA 1 ZDRAVNIKA IZ DELOVNIH UR		
STATISTICAL REGION	No. OF WOMEN (15 YEARS AND MORE) PER HEALTH PROFESSIONALS ¹⁾				PERCENT OF HC PROVISION FTE ²⁾	Number of health professionals with university education ³⁾	Number of health prof. with higher non-univer. education ⁴⁾	Number of health professionals with secondary education ⁵⁾
per 1 physician	per 1 other health professional with university education	per 1 higher non-university education	per 1 secondary education	PER 1 PHYSICIAN ¹⁾				
				SLOVENIJA		6386,9	27149,2	27830,1
Pomurska	7937,0	23810,9	39117,9	5826,1	81,9	0,3	0,2	1,4
Podravska ⁶⁾	5901,2	17630,9	23801,7	7803,8	110,1	0,3	0,2	0,8
Koroška	6902,4	52918,3	15875,5	11759,6	94,2	0,1	0,4	0,6
Savinjska	5765,3	21730,6	125554,4	5512,1	112,7	0,3	0,0	1,0
Zasavska	5835,4	17020,0	18567,3	4862,9	111,4	0,3	0,3	1,2
Spodnjeposavska	5777,0	21870,0	0,0	5888,1	112,5	0,3	0,0	1,0
JV Slovenija	6143,0	50167,5	18812,8	6689,0	105,8	0,1	0,3	0,9
Osrednjeslovenska ⁷⁾	6687,9	60552,2	25173,4	6419,6	97,2	0,1	0,3	1,0
Gorenjska	8112,6	25769,4	79650,9	7362,7	80,1	0,3	0,1	1,1
Notranjsko-kraška	4981,8	0,0	7472,7	37363,3	130,5	0,0	0,7	0,1
Goriška	6481,9	15000,9	58336,7	6034,8	100,3	0,4	0,1	1,1
Obalno-kraška	5808,7	21650,5	13608,9	8660,2	111,9	0,3	0,4	0,7

Opombe: / Notes:

- Vključeno je vse zdravstveno osebje, ki je v letu 2007 opravljalo dejavnost primarnega reproduktivnega zdravstvenega varstva žensk, ne glede na obseg opravljenega dela (redno delo, honorarno delo, skrajšan delovni čas...). Zdravstveni delavci so izračunani iz delovnih ur, upošteva se redne in honorarne ure. Upošteva se normativ 1430 ur/ osebo/ leto. / Including all medical and nursing staff providing services under contract. Full-time equivalent: number of working hours divided by 1430 hours.
- Izračun na zdravnike iz delovnih ur pri normativu 6500 žensk na zdravnika. / Calculation based on a full-time equivalent (fte).
- Visoka strokovna / univerzitetna izobrazba - všteti so diplomirane medicinske sestre - zdravstveniki in babice ter zdravstveni delavci z visoko oz. univerzitetno izobrazbo. / University education including bachelor of science in nursing (B.S.N.), midwifery education and other health professionals with university education.
- Višja izobrazba - všteti so višje medicinske sestre - zdravstveniki z višjo izobrazbo. / Higher non - university education - including state registered nurse (S.R.N.) and other professionals with non - university education.
- Srednja izobrazba - všteti so zdravstveni tehniki s srednjo izobrazbo in babice s srednjo izobrazbo. / Secondary education - including nursing assistants (N.A.) and midwives.
- Eden (1) tim izvajalcev primarnega reproduktivnega zdravstvenega varstva žensk zaradi napačnega beleženja ni prikazan na primarni ravni temveč na sekundarni ravni v poglavju Specialistično ambulantna dejavnost v tabelah 12-1, 12-1.2, 12-2.1 in 12-2.2.
- Eden (1) tim izvajalcev primarnega reproduktivnega zdravstvenega varstva žensk zaradi napačnega beleženja ni prikazan na primarni ravni temveč na sekundarni ravni v poglavju Specialistično ambulantna dejavnost v tabelah 12-1, 12-1. 2, 12-2. 1 in 12-2.2. Ena (1) zdravstvena organizacija ni poročala števila delovnih ur ter števila zdravstvenih delavcev s področja primarnega reproduktivnega zdravstvenega varstva žensk, zato v tabeli ni prikazanih podatkov.

Vir podatkov: / Data source:

Poročilo primarne ravni zunajbolnišnične zdravstvene statistike (ZUBSTAT). / Computerized reports on out-patient specialist services (ZUBSTAT).

5 - 3

OBISKI¹⁾ (PREVENTIVNI IN KURATIVNI PREGLEDI) V PRIMARNEM REPRODUKTIVNEM ZDRAVSTVENEM VARSTVU ŽENSK IN DELEŽ NAPOTENIH K SPECIALISTU IN V BOLNIŠNICO, PO STATISTIČNIH REGIJAH, 2007

CURATIVE AND PREVENTIVE ATTENDANCES¹⁾ AT PRIMARY REPRODUCTIVE COMMUNITY WOMEN HEALTH SERVICES AND PERCENTAGE OF WOMEN REFERRED TO SPECIALISTS AND TO HOSPITAL, BY STATISTICAL REGION, 2007

STATISTIČNA REGIJA	VSI OBISKI	VSI PREVENTIVNI OBISKI ²⁾	PREVENTIVNI OBISKI			VSI KURATIVNI OBISKI ⁵⁾	PRVI KURATIVNI OBISKI		KURATIVNI OBISKI		NAPOTENI K SPECIALISTU		NAPOTENI V BOLNIŠNICO	
			NOSEČ-NICE	KONTRA-CEPCIJA ³⁾	DRUGI RAZLOGI ⁴⁾		Št.	%	Št.	%	Št.	%	Št.	%
STATISTICAL REGION	All attendances	All preventive attendances ²⁾	Preg-nancy	Contra-caption ³⁾	Other prevention ⁴⁾	No.	%	No.	%	No.	%	No.	%	
SLOVENIJA	738915	380417	143770	97059	139588	358498	242877	67,7	37417	10,4	48601	6,6	16706	2,3
Pomurska	49860	26556	8440	7421	10695	23304	15923	68,3	1375	5,9	2104	4,2	1389	2,8
Podravska	92256	48726	19082	11095	18549	43530	29327	67,4	4220	9,7	9917	10,7	2386	2,6
Koroška	32058	19655	5328	6670	7657	12403	7490	60,4	2257	18,2	894	2,8	147	0,5
Savinjska	87982	46426	18232	11790	16404	41556	27580	66,4	4583	11,0	7847	8,9	3350	3,8
Zasavska	24819	13742	4067	5199	4476	11077	7181	64,8	1578	14,2	925	3,7	547	2,2
Spodnjeposavska	23684	9202	4538	1084	3580	14482	9306	64,3	1210	8,4	3784	16,0	183	0,8
JV Slovenija	49992	29400	10491	8651	10258	20592	13208	64,1	3881	18,8	2498	5,0	1059	2,1
Osrednjeslovenska	225696	113744	41417	34365	37962	111952	81802	73,1	8956	8,0	12415	5,5	3516	1,6
Gorenjska	57572	21909	12989	1390	7530	35663	24467	68,6	4764	13,4	2513	4,4	816	1,4
Notranjsko-kraška	21325	10786	5172	2077	3537	10539	5294	50,2	255	2,4	1715	8,0	1578	7,4
Goriška	43108	22681	7715	4130	10836	20427	11410	55,9	2744	13,4	2211	5,1	1352	3,1
Obalno-kraška	30563	17590	6299	3187	8104	12973	9889	76,2	1594	12,3	1778	5,8	383	1,3

Opombe: / Notes:

- 1) V letu 2000 so spremembi beleženja zdravstvenih storitev sledile spremembe statističnega evidentiranja, zato po 1. 7.2000 beležimo drugačne obiske kot tudi možnosti, da ženska ob enem obisku opravi več preventivnih aktivnosti hkrati. Z namenom, da prikažemo obremenitev zdravstvenega osebja, upoštevamo vse aktivnosti. / Changes in payment of health services introduced in 2000 were followed by alternations in statistical recording. As a result, different types of visits have been reported since 1 July 2000, and women can be given several preventive health services during one visit. All services given are therefore considered.
- 2) V letu 2003 so bile v primarnem reproduktivnem zdravstvenem varstvu žensk uvedene spremembe beleženja, zato se v nacionalni statistiki prikazuje tudi kurativni obisk nosečnic v primarnem zdravstvenem varstvu žensk.
- 3) Upošteva se prvi in ponovni preventivni obisk v službi zdravstvenega varstva žensk ("037") in ne več tudi napačno beleženi prvi in ponovni preventivni obisk v službi specialistično ambulantni dejavnosti ("019").
- 4) V letu 2003 so bile v primarnem reproduktivnem zdravstvenem varstvu žensk uvedene spremembe beleženja, zato se v nacionalni statistiki prikazuje le kontracepcijsko svetovanje in preventivne obiske z namenom predpisovanja kontracepcije.
- 5) Upošteva se preventivni obisk po porodu, dovoljenem ali spontanem splavu, zunajmaternični nosečnosti, preventivni obisk zaradi zgodnjega odkrivanja raka na materničnem vratu in preventivni obisk z namenom predpisovanja hormonske nadomestne terapije. Included are: preventive post-natal, post-abortion visits end extrauterine pregnancy, visits for cervical cancer screening and preventive visits for prescribing HRT.
- 6) V letu 2003 so bile v primarnem reproduktivnem zdravstvenem varstvu žensk uvedene spremembe beleženja, zato se v nacionalni statistiki prikazuje prvi in ponovni kurativni obisk ter kurativni obisk nosečnice v primarnem reproduktivnem zdravstvenem varstvu žensk.

Vir podatkov: / Data source:

Poročilo primarne ravni zunajbolnišnične zdravstvene statistike (ZUBSTAT). / Computerized reports on out-patient specialist services (ZUBSTAT).

5 - 3. 1 ŠTEVILO VSEH PREVENTIVNIH AKTIVNOSTI¹⁾ V PRIMARNEM REPRODUKTIVNEM ZDRAVSTVENEM VARSTVU ŽENSK, PO STATISTIČNIH REGIJAH, 2007
 PREVENTIVE ACTIVITIES¹⁾ AT PRIMARY REPRODUCTIVE COMMUNITY WOMEN HEALTH SERVICES, BY STATISTICAL REGION, 2007

STATISTIČNA REGIJA	VSE PREVENTIVNE AKTIVNOSTI	PREVENTIVNE AKTIVNOSTI					
		NOSEČNICE ²⁾	%	KONTRA-CEPCIJA ³⁾	%	DRUGI RAZLOGI ⁴⁾	%
STATISTICAL REGION	ALL PREVENTIVE ACTIVITIES	PREVENTIVE ACTIVITIES					
		Pregnancy ²⁾	%	Contra-ception ³⁾	%	Other prevention ⁴⁾	%
SLOVENIJA	380417	143770	37,8	97059	25,5	139588	36,7
Pomurska	26556	8440	31,8	7421	27,9	10695	40,3
Podravska	48726	19082	39,2	11095	22,8	18549	38,1
Koroška	19655	5328	27,1	6670	33,9	7657	39,0
Savinjska	46426	18232	39,3	11790	25,4	16404	35,3
Zasavska	13742	4067	29,6	5199	37,8	4476	32,6
Spodnjeposavska	9202	4538	49,3	1084	11,8	3580	38,9
JV Slovenija	29400	10491	35,7	8651	29,4	10258	34,9
Osrednjeslovenska	113744	41417	36,4	34365	30,2	37962	33,4
Gorenjska	21909	12989	59,3	1390	6,3	7530	34,4
Notranjsko-kraška	10786	5172	48,0	2077	19,3	3537	32,8
Goriška	22681	7715	34,0	4130	18,2	10836	47,8
Obalno-kraška	17590	6299	35,8	3187	18,1	8104	46,1

Opombe: / Notes:

- 1) V letu 2000 so spremembi plačevanja zdravstvenih storitev sledile spremembe statističnega evidentiranja, zato po 1. 7. 2000 beležimo drugačne vrste obiskov kot tudi možnosti, da ženska ob enem obisku opravi več preventivnih aktivnosti hkrati. Z namenom, da prikažemo obremenitev zdravstvenega osebja, upoštevamo vse aktivnosti. / Changes in payment of health services introduced in 2000 were followed by alternations in statistical recording. As a result, different types of visits have been reported since 1 July 2000, and women can be given several preventive health services during one visit. All services given are therefore considered.
- 2) Upošteva se prvi in ponovni preventivni obisk nosečnic v službi primarnega reproduktivnega zdravstvenega varstva žensk ("037") in ne več tudi napačno beleženi prvi in ponovni preventivni obisk nosečnic v službi specialistične dejavnosti ("019").
- 3) V letu 2003 so bile v primarnem reproduktivnem zdravstvenem varstvu žensk uvedene spremembe beleženja, zato se v nacionalni statistiki prikazuje le kontracepcijsko svetovanje in preventivni obiski z namenom predpisovanja kontracepcije. / Only preventive visits for contraception prescribing and data on contraception counselling are included.
- 4) Upošteva se preventivni obisk po porodu, dovoljenem ali spontanem splavu in zunajmaternični nosečnosti, preventivni obisk zaradi zgodnjega odkrivanja raka na materničnem vratu in preventivni obisk z namenom predpisovanja hormonske nadomestne terapije. / Included are: preventive visits post-natal, post-abortion visits and extrauterine pregnancy, visits for cervical cancer screening and preventive visits for prescribing HRT.

Vir podatkov: / Data source:

Poročila primarne ravni zunajbolnišnične zdravstvene statistike (ZUBSTAT) / Computerized reports on out-patient specialist services (ZUBSTAT)

5 - 3. 2 ŠTEVILO VSEH PREVENTIVNIH OBISKOV¹⁾ V PRIMARNEM REPRODUKTIVNEM ZDRAVSTVENEM VARSTVU ŽENSK, PO STATISTIČNIH REGIJAH, 2007
 PREVENTIVE ATTENDANCES¹⁾ AT PRIMARY REPRODUCTIVE COMMUNITY WOMEN HEALTH SERVICES, BY STATISTICAL REGION, 2007

STATISTIČNA REGIJA	VSI PREVENTIVNI OBISKI	PREVENTIVNI OBISKI					
		NOSEČNICE ²⁾	%	KONTRA-CEPCIJA ³⁾	%	DRUGI RAZLOGI ⁴⁾	%
STATISTICAL REGION	ALL PREVENTIVE ATTENDANCES	PREVENTIVE ATTENDANCES					
		Pregnancy ²⁾	%	Contra-ception ³⁾	%	Other prevention ⁴⁾	%
SLOVENIJA	359267	143770	40,0	71837	20,0	143660	40,0
Pomurska	25720	8440	32,8	6584	25,6	10696	41,6
Podravska	40148	19082	47,5	1918	4,8	19148	47,7
Koroška	16496	5328	32,3	3435	20,8	7733	46,9
Savinjska	44161	18232	41,3	8617	19,5	17312	39,2
Zasavska	13562	4067	30,0	5019	37,0	4476	33,0
Spodnjeposavska	8628	4538	52,6	335	3,9	3755	43,5
JV Slovenija	26795	10491	39,2	5715	21,3	10589	39,5
Osrednjeslovenska	112908	41417	36,7	31790	28,2	39701	35,2
Gorenjska	21312	12989	60,9	653	3,1	7670	36,0
Notranjsko-kraška	10749	5172	48,1	2040	19,0	3537	32,9
Goriška	22093	7715	34,9	3481	15,8	10897	49,3
Obalno-kraška	16695	6299	37,7	2250	13,5	8146	48,8

Opombe: / Notes:

- 1) V letu 2000 so spremembi plačevanja zdravstvenih storitev sledile spremembe statističnega evidentiranja, zato po 1. 7. 2000 beležimo drugačne vrste obiskov kot tudi možnosti, da ženska ob enem obisku opravi več preventivnih aktivnosti hkrati. / Changes in payment of health services introduced in 2000 were followed by alternations in statistical recording. As a result, different types of visits have been reported since 1 July 2000, and women can be given several preventive health services during one visit.
- 2) Upošteva se prvi in ponovni preventivni obisk nosečnic v službi primarnega reproduktivnega zdravstvenega varstva žensk ("037") in ne več tudi napačno beleženi prvi in ponovni preventivni obisk nosečnic v službi specialistične dejavnosti ("019").
- 3) Upošteva se le preventivni obisk z namenom predpisovanja kontracepcije. Kontracepcijsko svetovanje je prikazano v tabeli 5 - 3. 4. / Only preventive visits for contraception prescribing is included. Data on contraception counselling is indicated in table 5 - 3. 4.
- 4) Upošteva se preventivni obisk po porodu, dovoljenem ali spontanem splavu in zunajmaternični nosečnosti, preventivni obisk zaradi zgodnjega odkrivanja raka na materničnem vratu, preventivni obisk z namenom predpisovanja hormonske nadomestne terapije in preventivni obisk nosečnic pri diplomirani medicinski sestri - babici. / Included are: preventive post-natal, post-abortion visits and extrauterine pregnancy, visits for cervical cancer screening, preventive visits for prescribing HRT and preventive visits of pregnant women to a bachelor of science in nursing and midwifery education.

Vir podatkov: / Data source:

Poročila primarne ravni zunajbolnišnične zdravstvene statistike (ZUBSTAT) / Computerized reports on out-patient specialist services (ZUBSTAT)

5 - 3.3 OBISKI NOSEČNIC¹⁾ V PRIMARNEM REPRODUKTIVNEM ZDRAVSTVENEM VARSTVU ŽENSK IN UGOTOVLJENA PATOLOŠKA STANJA PO TRAJANJU NOSEČNOSTI IN STATISTIČNIH REGIJAH, 2007

ATTENDANCES OF PREGNANT WOMEN¹⁾ AND ABNORMAL STATES DISCOVERED AT PRIMARY REPRODUCTIVE COMMUNITY WOMEN HEALTH SERVICES BY DURATION OF PREGNANCY AND STATISTICAL REGION, 2007

STATISTIČNA REGIJA	VSI OBISKI NOSEČNIC	PRVI OBISKI NOSEČNIC PO TRAJANJU NOSEČNOSTI (V MESECIH)							UGOTOVLJENA PATOLOŠKA STANJA V ČASU NOSEČNOSTI (PO MESECIH)				ŠTEVILO PONOVIH OBISKOV NOSEČNIC	KURATIVNI OBISKI NOSEČNIC V PRIMARNEM ZV
		Vsi	do 3	%	4-6	%	7 in več	%	Vsi	do 3	4-6	7 in več		
STATISTICAL REGION	ALL ATTENDANCES OF PREGNANT WOMEN	FIRST ATTENDANCES OF PREGNANT WOMEN BY THE DURATION OF PREGNANCY (IN MONTHS)							ABNORMAL STATES DISCOVERED (MONTH OF PREGNANCY)				NUMBER OF FURTHER ATTENDANCES OF PREGNANT WOMEN	CURATIVE ATTENDANCE OF PREGNANT WOMEN
		All	to 3 months	%	4-6	%	7 and more	%	All	to 3 months	4-6 months	7 and more		
SLOVENIJA	180087	22542	18220	80,8	1570	7,0	2752	12,2	10639	4521	2244	3874	120128	37417
Pomurska	9759	1018	896	88,0	107	10,5	15	1,5	592	220	174	198	7366	1375
Podravska	23198	3241	2952	91,1	173	5,3	116	3,6	1069	565	179	325	15737	4220
Koroška	7578	714	639	89,5	55	7,7	20	2,8	319	161	72	86	4607	2257
Savinjska	22641	2595	2302	88,7	148	5,7	145	5,6	2031	810	443	778	15463	4583
Zasavska	5610	602	561	93,2	33	5,5	8	1,3	545	192	161	192	3430	1578
Spodnjeposavska	5618	518	472	91,1	39	7,5	7	1,4	534	177	121	236	3890	1210
JV Slovenija	14304	1514	1406	92,9	74	4,9	34	2,2	828	408	160	260	8909	3881
Osrednjeslovenska	50110	7384	4747	64,3	369	5,0	2268	30,7	1782	939	333	510	33770	8956
Gorenjska	17743	2072	1764	85,1	280	13,5	28	1,4	1134	405	220	509	10907	4764
Notranjsko-kraška	5426	789	674	85,4	87	11,0	28	3,5	54	49	3	2	4382	255
Goriška	10432	1241	1115	89,8	97	7,8	29	2,3	920	381	202	337	6447	2744
Obalno-kraška	7668	854	692	81,0	108	12,6	54	6,3	831	214	176	441	5220	1594

Opomba: / Note:

- 1) V letu 2003 so bile v primarnem reproduktivnem zdravstvenem varstvu žensk uvedene spremembe beleženja, zato se v statističnem evidentiranju prikazuje prvi in ponovni preventivni obisk nosečnic ter kurativni obisk nosečnic v primarnem reproduktivnem zdravstvenem varstvu žensk. V tabeli 5-3.3 so prikazani obiski nosečnic zabeleženi v službi primarnega reproduktivnega zdravstvenega varstva žensk ("037") na primarni ravni in ne več tudi napačno zabeleženi obiski nosečnic v službi specialistično ambulantne dejavnosti ("019") na sekundarni ravni.

Vir podatkov: / Data source:

Poročila primarne ravni zunajbolnišnične zdravstvene statistike (ZUBSTAT) / Computerized reports on out-patient specialist services (ZUBSTAT)

5 - 3. 4 OBISKI ŽENSK ZARADI KONTRACEPČIJSKEGA SVETOVANJA¹⁾ V PRIMARNEM REPRODUKTIVNEM ZDRAVSTVENEM VARSTVU ŽENSK PO STAROSTI ŽENSK IN STATISTIČNIH REGIJAH, 2007
 CONTRACEPTIVE PREVENTIVE ATTENDANCES¹⁾ AT PRIMARY REPRODUCTIVE COMMUNITY WOMEN HEALTH SERVICES BY AGE AND STATISTICAL REGION, 2007

STATISTIČNA REGIJA	VSI OBISKI ZARADI KONTRACEPČIJE ²⁾	PREVENT. OBISKI Z NAMENOM PREDPISOVANJA KONTRACEPČIJE	KONTRACEPČIJSKA SVETOVANJA ³⁾	KONTRACEPČIJSKO SVETOVANJE							
				DO 19 LET	%	20-29 LET	%	30-39 LET	%	40 IN VEČ	%
STATISTICAL REGION	ALL PREVENTIVE ATTENDANCES DUE TO CONTRACEPTION ²⁾	PREVENTIVE ATTENDANCES FOR CONTRACEPTION PRESCRIPTION	CONTRACEPTION COUNSELLING ³⁾	ATTENDANCE DUE TO CONTRACEPTION							
				TO 19 YEARS	%	20-29 YEARS	%	30-39 YEARS	%	40 AND MORE	%
SLOVENIJA	97059	71837	25222	4369	17,3	9758	38,7	7005	27,8	4090	16,2
Pomurska	7421	6584	837	210	25,1	306	36,6	210	25,1	111	13,3
Podravska	11095	1918	9177	988	10,8	3928	42,8	2355	25,7	1906	20,8
Koroška	6670	3435	3235	534	16,5	1302	40,2	931	28,8	468	14,5
Savinjska	11790	8617	3173	587	18,5	969	30,5	1041	32,8	576	18,2
Zasavska	5199	5019	180	70	38,9	69	38,3	27	15,0	14	7,8
Spodnjeposavska	1084	335	749	162	21,6	363	48,5	184	24,6	40	5,3
JV Slovenija	8651	5715	2936	404	13,8	881	30,0	1070	36,4	581	19,8
Osrednjeslovenska	34365	31790	2575	695	27,0	1108	43,0	575	22,3	197	7,7
Gorenjska	1390	653	737	232	31,5	266	36,1	181	24,6	58	7,9
Notranjsko-kraška	2077	2040	37	15	40,5	8	21,6	12	32,4	2	5,4
Goriška	4130	3481	649	261	40,2	215	33,1	130	20,0	43	6,6
Obalno-kraška	3187	2250	937	211	22,5	343	36,6	289	30,8	94	10,0

Opombe: / Notes:

- 1) V letu 2003 so bile v primarnem reproduktivnem zdravstvenem varstvu žensk uvedene spremembe beleženja, zato se v statističnem evidentiranju prikazuje preventivne obiske z namenom predpisovanja kontracepcije in kontracepcijsko svetovanje in ne več prvo in ponovno kontracepcijsko svetovanje.
- 2) Upoštevani so preventivni obiski z namenom predpisovanja kontracepcije ter kontracepcijsko svetovanje. / Preventive visits for contraception prescribing and the contraception counselling are included in visits for contraception.
- 3) V letu 2003 so bile v primarnem reproduktivnem zdravstvenem varstvu žensk uvedene spremembe beleženja, zato se v nacionalni statistiki prikazuje le kontracepcijsko svetovanje in ne več prvo ter ponovno kontracepcijsko svetovanje. / The contraception counselling are included in visits for contraception.

Vir podatkov: / Data source:

Poročila primarne ravni zunajbolnišnične zdravstvene statistike (ZUBSTAT) / Computerized reports on out-patient specialist services (ZUBSTAT)

5 - 3. 5 PREVENTIVNI OBISKI ZARADI ODKRIVANJA RAKA DOJK V PRIMARNEM
REPRODUKTIVNEM ZDRAVSTVENEM VARSTVU ŽENSK PO STAROSTI ŽENSK IN
STATISTIČNIH REGIJAH, 2007

*PREVENTIVE ATTENDANCES DUE TO BREAST CANCER PREVENTION AT PRIMARY
REPRODUCTIVE COMMUNITY WOMEN HEALTH SERVICES BY AGE AND STATISTICAL
REGION, 2007*

STATISTIČNA REGIJA	VSI OBISKI ZARADI ODKRIVANJA RAKA DOJK	STAROSTNE SKUPINE							
		DO 19 LET	%	20-29 LET	%	30-39 LET	%	40 IN VEČ	%
STATISTICAL REGION	ALL PREVENTIVE ATTENDANCES	AGE GROUP							
		TO 19 YEARS	%	20-29 YEARS	%	30-39 YEARS	%	40 AND MORE	%
SLOVENIJA	16983	0	0,0	2967	17,5	3152	18,6	10864	64,0
Pomurska	1535	0	0,0	255	16,6	331	21,6	949	61,8
Podravska	1680	0	0,0	428	25,5	512	30,5	740	44,0
Koroška	146	0	0,0	12	8,2	24	16,4	110	75,3
Savinjska	6892	0	0,0	1462	21,2	1174	17,0	4256	61,8
Zasavska	76	0	0,0	1	1,3	7	9,2	68	89,5
Spodnjeposavska	843	0	0,0	39	4,6	105	12,5	699	82,9
JV Slovenija	291	0	0,0	20	6,9	57	19,6	214	73,5
Osrednjeslovenska	2126	0	0,0	421	19,8	518	24,4	1187	55,8
Gorenjska	326	0	0,0	21	6,4	19	5,8	286	87,7
Notranjsko-kraška	41	0	0,0	2	4,9	8	19,5	31	75,6
Goriška	1051	0	0,0	161	15,3	241	22,9	649	61,8
Obalno-kraška	1976	0	0,0	145	7,3	156	7,9	1675	84,8

Vir podatkov: / Data source:

Poročila primarne ravni zunajbolnišnične zdravstvene statistike (ZUBSTAT) / Computerized reports on out-patient specialist services (ZUBSTAT)

5 - 4 KURATIVNI OBISKI ŽENSK ¹⁾ V PRIMARNEM REPRODUKTIVNEM ZDRAVSTVENEM VARSTVU ŽENSK PO STAROSTI ŽENSK IN STATISTIČNIH REGIJAH, 2007
 CURATIVE ATTENDANCES ¹⁾ AT PRIMARY REPRODUCTIVE COMMUNITY WOMEN HEALTH SERVICES BY AGE AND STATISTICAL REGION, 2007

STATISTIČNA REGIJA	VSI KURATIVNI OBISKI	KURATIVNI OBISKI NOSEČNIC		PRVI KURATIVNI OBISKI								
		ŠT.	%	V S I	DO 19 LET	%	20-29 LET	%	30-39 LET	%	40 IN VEČ	%
STATISTICAL REGION	All curative attendances	Curative attendances of pregnancy		FIRST CURATIVE ATTENDANCES								
		No.	%	A ll	To 19 years	%	20-29 years	%	30-39 years	%	40 and more	%
SLOVENIJA	358498	37417	10,4	242877	7911	3,3	53949	22,2	60134	24,8	120883	49,8
Pomurska	23304	1375	5,9	15923	471	3,0	3882	24,4	4102	25,8	7468	46,9
Podravska	43530	4220	9,7	29327	900	3,1	5656	19,3	5663	19,3	17108	58,3
Koroška	12403	2257	18,2	7490	253	3,4	1499	20,0	1771	23,6	3967	53,0
Savinjska	41556	4583	11,0	27580	1225	4,4	5797	21,0	6694	24,3	13864	50,3
Zasavska	11077	1578	14,2	7181	136	1,9	1351	18,8	1404	19,6	4290	59,7
Spodnjeposavska	14482	1210	8,4	9306	516	5,5	2174	23,4	2302	24,7	4314	46,4
JV Slovenija	20592	3881	18,8	13208	388	2,9	2279	17,3	2676	20,3	7865	59,5
Osrednjeslovenska	111952	8956	8,0	81802	2288	2,8	20829	25,5	24213	29,6	34472	42,1
Gorenjska	35663	4764	13,4	24467	931	3,8	5455	22,3	5420	22,2	12661	51,7
Notranjsko-kraška	10539	255	2,4	5294	145	2,7	958	18,1	1303	24,6	2888	54,6
Goriška	20427	2744	13,4	11410	316	2,8	1940	17,0	2613	22,9	6541	57,3
Obalno-kraška	12973	1594	12,3	9889	342	3,5	2129	21,5	1973	20,0	5445	55,1

Opomba: / Note:

1) V letu 2003 so bile v primarnem reproduktivnem zdravstvenem varstvu žensk uvedene spremembe beleženja, zato se v nacionalni statistiki prikazuje prvi in ponovni kurativni obisk ter kurativni obisk nosečnice v primarnem reproduktivnem zdravstvenem varstvu žensk.

Vir podatkov: / Data source:

Poročila primarne ravni zunajbolnišnične zdravstvene statistike (ZUBSTAT) / Computerize reports on out-patient specialist services (ZUBSTAT)

5 - 5 VZROKI ZA OBISK V PRIMARNEM REPRODUKTIVNEM ZDRAVSTVENEM VARSTVU ŽENSK PO POGLAVJIH MKB-10 IN STATISTIČNIH REGIJAH, 2007
 CAUSES FOR ATTENDANCE AT PRIMARY REPRODUCTIVE COMMUNITY WOMEN HEALTH SERVICES BY STATISTIC REGION AND ICD-10 CHAPTER, 2007

MKB-10 ICD-10	SLOVENIJA		STATISTIČNA REGIJA / STATISTICAL REGION																							
			Pomurska		Podravska		Koroška		Savinjska		Zasavska		Spodnje-posavska		JV Slovenija		Osrednje-slovenska ¹⁾		Gorenjska		Notranjsko-kraška		Goriška		Obalno-kraška	
			A	K	A	K	A	K	A	K	A	K	A	K	A	K	A	K	A	K	A	K	A	K	A	K
I.	6289	7,1	950	17,3	1365	9,6	275	8,7	1070	9,5	232	11,4	57	1,9	59	1,0	1158	5,2	583	6,7	58	2,6	125	2,4	357	7,5
II.	10545	11,9	729	13,3	1729	12,1	243	7,7	1363	12,1	278	13,6	330	10,8	654	10,9	1692	7,6	2141	24,4	364	16,2	531	10,1	491	10,3
III.	102	0,1	27	0,5	5	0,0	2	0,1	14	0,1	3	0,1	3	0,1	3	0,0	29	0,1	7	0,1	-	-	6	0,1	3	0,1
IV.	875	1,0	29	0,5	78	0,5	22	0,7	102	0,9	49	2,4	9	0,3	32	0,5	371	1,7	83	0,9	57	2,5	11	0,2	32	0,7
V.	37	0,0	-	-	9	0,1	8	0,3	1	0,0	-	-	1	0,0	1	0,0	14	0,1	-	-	-	-	-	-	3	0,1
VI.	11	0,0	-	-	2	0,0	1	0,0	5	0,0	-	-	-	-	-	-	1	0,0	-	-	-	-	-	-	2	0,0
VII.	2	0,0	-	-	-	-	-	-	1	0,0	-	-	-	-	-	-	-	-	1	0,0	-	-	-	-	-	-
VIII.	3	0,0	-	-	-	-	2	0,1	-	-	-	-	-	-	-	-	0,0	1	0,0	-	-	-	-	-	-	0,0
IX.	81	0,1	6	0,1	6	0,0	3	0,1	8	0,1	11	0,5	2	0,1	6	0,1	23	0,1	9	0,1	-	-	4	0,1	3	0,1
X.	16	0,0	3	0,1	1	0,0	1	0,0	2	0,0	4	0,2	-	-	-	-	4	0,0	-	-	-	-	-	-	1	0,0
XI.	315	0,4	166	3,0	4	0,0	5	0,2	22	0,2	25	1,2	4	0,1	2	0,0	16	0,1	39	0,4	4	0,2	12	0,2	16	0,3
XII.	649	0,7	22	0,4	60	0,4	113	3,6	51	0,5	40	2,0	13	0,4	53	0,9	117	0,5	24	0,3	62	2,8	33	0,6	61	1,3
XIII.	599	0,7	34	0,6	28	0,2	27	0,9	63	0,6	169	8,3	36	1,2	39	0,6	110	0,5	43	0,5	4	0,2	23	0,4	23	0,5
XIV.	114925	129,5	7570	138,2	15629	109,4	4260	134,2	15295	135,4	5431	265,9	3844	125,5	7715	128,2	26992	120,5	12682	144,7	3760	167,7	6632	126,3	5115	107,4
XV.	10784	12,1	642	11,7	1277	8,9	265	8,3	1998	17,7	587	28,7	576	18,8	696	11,6	1843	8,2	1140	13,0	65	2,9	807	15,4	888	18,6
XVI.	9	0,0	-	-	4	0,0	-	-	3	0,0	-	-	-	-	-	-	2	0,0	-	-	-	-	-	-	-	-
XVII.	364	0,4	23	0,4	18	0,1	5	0,2	79	0,7	6	0,3	-	-	7	0,1	185	0,8	12	0,1	8	0,4	15	0,3	6	0,1
XVIII.	22344	25,2	918	16,8	3359	23,5	625	19,7	4093	36,2	577	28,3	990	32,3	2803	46,6	4270	19,1	1399	16,0	294	13,1	1226	23,4	1790	37,6
XIX.	39	0,0	-	-	5	0,0	-	-	8	0,1	5	0,2	2	0,1	-	-	12	0,1	-	-	-	-	2	0,0	5	0,1
XX.	245705	276,8	21847	398,9	32501	227,6	11020	347,1	34712	307,2	6963	340,9	9033	295,0	17115	284,3	57047	254,6	25276	288,5	4976	222,0	14812	282,1	10403	218,4
XXI.	413694	466,0	23	0,4	18	0,1	5	0,2	79	0,7	6	0,3	-	-	7	0,1	185	0,8	12	0,1	8	0,4	15	0,3	6	0,1
Skupaj	6289	7,1	32966	602,0	56080	392,7	16877	531,5	58890	521,2	14380	704,1	14900	486,6	29185	484,8	93886	419,1	43440	495,8	9652	430,5	24239	461,7	19199	403,1

Opombe: / Notes:

A - absolutno število obiskov / absolute number of visits, K - št. obiskov na 1000 žensk starih 15 in več let. / No. of visits per 1000 women aged 15 years and more.

Vir podatkov: / Data source:

Poročila primarne ravni zunajbolnišnične zdravstvene statistike (ZUBSTAT) / Computerized reports on out-patient specialist services (ZUBSTAT)

5 - 6

ŠTEVILO TEČAJNIKOV V ŠOLAH ZA STARŠE PO STAROSTI, SPOLU IN STATISTIČNIH
REGIJAH PO SEDEŽU IZVAJALCEV, 2007NUMBER OF PARTICIPANTS AT THE PARENTAL CLASSES BY AGE, SEX AND STATISTIC
REGION BY PLACE OF PARENTAL CLASSES, 2007

STATISTIČNA REGIJA	All	SKUPAJ	STAROSTNE SKUPINE			
			DO 19 LET	20-29 LET	30-39 LET	40 IN VEČ
STATISTICAL REGION	male	TOTAL	AGE GROUP			
	female		UP TO 19 YEARS	20-29 YEARS	30-39 YEARS	40 AND MORE
SLOVENIJA	Vsi	19517	127	9712	8795	883
	Moški	8318	29	3320	4365	604
	Ženske	11199	98	6392	4430	279
Pomurska	Vsi	1072	8	628	414	22
	Moški	344	1	161	170	12
	Ženske	728	7	467	244	10
Podravska	Vsi	2303	5	1075	1018	205
	Moški	947	2	289	514	142
	Ženske	1356	3	786	504	63
Koroška	Vsi	519	4	334	169	12
	Moški	184	-	114	65	5
	Ženske	335	4	220	104	7
Savinjska	Vsi	1863	5	1048	753	57
	Moški	817	-	384	387	46
	Ženske	1046	5	664	366	11
Zasavska	Vsi	1288	47	840	395	6
	Moški	496	9	310	177	-
	Ženske	792	38	530	218	6
Spodnjeposavska	Vsi	697	1	368	312	16
	Moški	246	-	105	132	9
	Ženske	451	1	263	180	7
JV Slovenija	Vsi	1265	14	725	500	26
	Moški	515	2	231	261	21
	Ženske	750	12	494	239	5
Osrednjeslovenska	Vsi	6559	27	2784	3379	369
	Moški	3057	12	1060	1718	267
	Ženske	3502	15	1724	1661	102
Gorenjska	Vsi	1680	6	897	718	59
	Moški	801	2	355	400	44
	Ženske	879	4	542	318	15
Notranjsko-kraška	Vsi	472	1	233	226	12
	Moški	178	-	65	105	8
	Ženske	294	1	168	121	4
Goriška	Vsi	786	2	334	387	63
	Moški	357	-	132	202	23
	Ženske	429	2	202	185	40
Obalno-kraška	Vsi	1013	7	446	524	36
	Moški	376	1	114	234	27
	Ženske	637	6	332	290	9

Vir podatkov: / Data source:

Regionalni ZZV - Obrazec "Aktivnosti maternelske šole" / Regional institutes of public health - Form »Maternal classes«

Regionalni ZZV - Obrazec "Aktivnosti šole za starše" / Regional institutes of public health - Form »Parental classes«

5 - 7 ŠTEVILO IZDANIH OMOTOV IN UPORABNIC HORMONSKE KONTRACEPCIJE PO STAROSTI ŽENSK IN STATISTIČNIH REGIJAH, 2007
 NUMBER OF ISSUED PACKAGES AND USERS OF ORAL CONTRACEPTIVES (OC) BY AGE AND STATISTIC REGION, 2007

STATISTIČNE REGIJE	omoti uporabnice ¹⁾	SKUPAJ	STAROSTNE SKUPINE / AGE GROUP							
STATISTICAL REGION	packages users ¹⁾	TOTAL	do 19 up to 19	20-24	25-29	30-34	35-40	40-44	45-49	50 in več 50 and more
SLOVENIJA	omoti uporabnice ¹⁾	1109087	124215	276972	196512	152544	157165	129963	61901	9815
		85901	9561	21327	15193	11834	12218	10157	4851	761
Pomurska	omoti uporabnice	74554 5735	7676 590	16833 1295	12652 973	11085 853	11553 889	9179 706	4750 365	826 64
Podravska	omoti uporabnice	214251 16481	23965 1843	49.085 3776	35.339 2718	30.237 2326	32.521 2502	27.817 2140	13.643 1049	1644 126
Koroška	omoti uporabnice	51154 3935	7538 580	13565 1043	8707 670	7048 542	7091 545	5308 408	1635 126	262 20
Savinjska	omoti uporabnice	158318 12178	17483 1345	39744 3057	28875 2221	22769 1751	22050 1696	17518 1348	8642 665	1237 95
Zasavska	omoti uporabnice	29289 2253	3033 233	7438 572	5090 392	3922 302	3683 283	3680 283	2180 168	263 20
Spodnjeposavska	omoti uporabnice	36977 2844	4456 343	9681 745	6851 527	5630 433	5314 409	3533 272	1386 107	126 10
JV Slovenija	omoti uporabnice	68988 5307	7915 609	18812 1447	11508 885	9131 702	10226 787	8036 618	3141 242	219 17
Osrednjeslovenska	omoti uporabnice	252529 19425	26291 2022	64309 4947	46986 3614	32949 2535	33848 2604	29848 2296	15128 1164	3170 244
Gorenjska	omoti uporabnice	97922 7532	11814 909	25582 1968	16695 1284	12565 967	13687 1053	11213 863	5215 401	1151 89
Notranjsko-kraška	omoti uporabnice	21846 1680	2466 190	6161 474	4441 342	2960 228	3086 237	1898 146	744 57	90 7
Goriška	omoti uporabnice	60569 4659	6718 517	14430 1110	10676 821	8224 633	8827 679	7749 596	3459 266	486 37
Obalno-kraška	omoti uporabnice	42690 3284	4860 374	11332 872	8692 669	6024 463	5279 406	4184 322	1978 152	341 26

Opomba: / Note:

1) uporabnice - hipotetični izračun s predpostavko, da vse uporabnice jemljejo tablete 13 ciklusov v letu / users - estimated calculation of users supposing that all users have been using oral contraceptives 13 cycles yearly

Vir podatkov: / Data source:

Podatkovna zbirka receptov (obr. OBR. RP / 02 in obr. IVZ 1.1), Slovenija 2007 / Prescription database (Form OBR. RP/02 and Form IVZ 1.1), Slovenia 2007

5 - 7. 1 ŠTEVILO IZDANIH OMOTOV IN UPORABNIC PO VRSTI HORMONSKE KONTRACENCIJE (HKC) IN STAROSTI ŽENSK, 2007
 NUMBER OF ISSUED PACKAGES AND USERS OF ORAL CONTRACEPTIVES (OC) BY AGE AND TYPE OF OC, 2007

VRSTA HKC TYPE OF OC	omoti uporabnice ¹⁾	SKUPAJ TOTAL	STAROSTNE SKUPINE / AGE GROUP							
			do 19 let / up to 19	20-24 let	25-29 let	30-34 let	35-39 let	40-44 let	45-49 let	50 in več / 50 and more
SKUPAJ TOTAL	packages users ¹⁾	1109087 85901	124215 9561	276972 21327	196512 15193	152544 11834	157165 12218	129963 10157	61901 4851	9815 761
CILEST	omoti	138205	3799	20417	28481	28555	26411	20212	9149	1181
tbl 21X	uporabnice	10631	292	1571	2191	2197	2032	1555	704	91
EVRA TTS	omoti	2596	79	354	540	576	530	348	150	19
oblíž 3X	uporabnice	200	6	27	42	44	41	27	12	1
FEMODEN	omoti	118922	3695	25012	28093	19896	20557	14416	6492	761
drg 21X	uporabnice	9148	284	1924	2161	1530	1581	1109	499	59
HARMONET	omoti	32707	6541	12652	4661	3035	2979	1989	704	146
tbl 21X	uporabnice	2516	503	973	359	233	229	153	54	11
LINDYNETTE 20 mcg obl tbl 21X	omoti	51158	18781	14390	6759	4163	3324	2325	1230	186
	uporabnice	3935	1445	1107	520	320	256	179	95	14
LINDYNETTE 30 mcg obl tbl 21X	omoti	13402	1940	3616	2576	2148	1600	1143	346	33
	uporabnice	1031	149	278	198	165	123	88	27	3
LOGEST	omoti	400547	77294	152378	67272	38218	32394	21959	9505	1527
obl tbl 21X	uporabnice	30811	5946	11721	5175	2940	2492	1689	731	117
MARVELON	omoti	4421	570	859	805	710	711	515	185	66
tbl A21	uporabnice	340	44	66	62	55	55	40	14	5
MICROGYNON	omoti	3817	38	139	498	652	833	1039	578	40
obl tbl 63X	uporabnice	881	9	32	115	150	192	240	133	9
MINULET	omoti	78047	1108	19127	24342	11468	10502	7721	3274	505
obl tbl 21X	uporabnice	6004	85	1471	1872	882	808	594	252	39
RIGEVIDON	omoti	29141	2306	3966	3966	4812	5267	5553	2654	617
obl tbl 21X	uporabnice	2242	177	305	305	370	405	427	204	47
STEDIRIL 0,05 / 0,5 mg	omoti	52	1	1	3	2	7	8	25	5
obl tbl 21X	uporabnice	4	-	-	-	-	1	1	2	-
STEDIRIL M 0,03/ 0,15 mg	omoti	139709	1608	5430	10811	20181	35662	40067	22239	3711
obl tbl 21X	uporabnice	10747	124	418	832	1552	2743	3082	1711	285
STEDIRIL D 0,05/ 0,25 mg	omoti	4	-	1	1	1	-	1	-	-
obl tbl 21X	uporabnice	-	-	-	-	-	-	-	-	-
TRINOVUM	omoti	19897	79	537	1.716	4.879	5.628	4.463	2.247	348
tbl 1x 21	uporabnice	1531	6	41	132	375	433	343	173	27
TRI-REGOL	omoti	10739	252	1387	2095	2201	2112	1625	992	75
obl tbl 21X	uporabnice	826	19	107	161	169	162	125	76	6
YARINA FILM	omoti	45472	2891	10249	9783	8284	6978	5087	1674	526
tbl 21X	uporabnice	3498	222	788	753	637	537	391	129	40
YASMINELLE 0,02mg/3mg	omoti	20251	3233	6457	4110	2763	1670	1492	457	69
tbl 21X	uporabnice	1558	249	497	316	213	128	115	35	5

Opomba: / Note:

1) uporabnice - hipotetični izračun s predpostavko, da vse uporabnice jemljejo tablete 13 ciklusov / users - estimated calculation of users supposing that all users have been using oral contraceptives 13 cycles yearly

Vir podatkov: / Data source:

Podatkovna zbirka receptov (obr. OBR. RP / 02 in obr. IVZ 1.1), Slovenija 2007 / Prescription database (Form OBR. RP/02 and Form IVZ 1.1), Slovenia 2007

5 - 7. 2 ŠTEVILO IZDANIH OMOTOV PRIPRAVKOV GESTAGENOV V KOMBINACIJI Z ESTROGENI, KI SE NAJPOGOSTEJE UPORABLJAJO KOT HORMONSKA NADOMESTNA TERAPIJA, PO STAROSTI ŽENSK IN STATISTIČNIH REGIJAH, 2007

NUMBER OF ISSUED PACKAGES OF DRUGS WITH GESTAGENS AND ESTROGENS WHICH ARE MOST COMMONLY USED FOR HORMON REPLACEMENT THERAPY BY AGE AND STATISTIC REGION, 2007

STATISTIČNA REGIJA	SKUPAJ	STAROSTNE SKUPINE / AGE GROUP					
STATISTICAL REGION	TOTAL	40-44 let	45-49 let	50-54 let	55-59 let	60-64 let	65 in več / 65 and more
SLOVENIJA	94071	6451	21384	35104	21821	6481	2830
Pomurska	2671	334	576	931	567	214	49
Podravska	12353	749	2604	4730	2911	891	468
Koroška	1815	134	303	836	413	114	15
Savinjska	9750	643	2329	3815	2139	581	243
Zasavska	2897	184	707	1130	668	172	36
Spodnjeposavska	1988	195	537	728	357	144	27
JV Slovenija	8063	758	2442	2940	1563	250	110
Osrednjeslovenska	31303	2009	6437	11196	7903	2455	1303
Gorenjska	8202	617	2136	2773	1844	566	266
Notranjsko-kraška	1811	95	533	698	357	110	18
Goriška	5082	270	1003	2201	1265	245	98
Obalno-kraška	8136	463	1777	3126	1834	739	197

Vir podatkov: / Data source:

Podatkovna zbirka receptov (obr. OBR. RP / 02 in obr. IVZ 1.1), Slovenija 2007 / Prescription database (Form OBR. RP/02 and Form IVZ 1.1), Slovenia 2007

5 - 7. 3 ŠTEVILO IZDANIH OMOTOV PRIPRAVKOV GESTAGENOV V KOMBINACIJI Z ESTROGENI, KI SE NAJPOGOSTEJE UPORABLJAJO KOT HORMONSKA NADOMESTNA TERAPIJA, PO STAROSTI ŽENSK IN VRSTI PREPARATA, 2007

NUMBER OF ISSUED PACKAGES OF DRUGS WITH GESTAGENS AND ESTROGENS WHICH ARE MOST COMMONLY USED FOR HORMON REPLACEMENT THERAPY BY AGE AND BY TYPE OF DRUG, 2007

VRSTA ZDRAVILA TYPE OF DRUG	SKUPAJ TOTAL	STAROSTNE SKUPINE / AGE GROUP					
		40-44 let	45-49 let	50-54 let	55-59 let	60-64 let	65 in več / 65 and more
SKUPAJ / TOTAL	94071	6451	21384	35104	21821	6481	2830
ACTIVELLE FILM TBL 28X	37538	463	3700	14228	13215	4357	1575
ANGELIQ FILM. OBL. TBL 28X	14553	379	2585	6578	3866	854	291
ANGELIQ FILM. OBL. TBL 84X	184	6	36	76	54	9	3
CYCLO-MENORETTE OBL TBL 21X	4	-	4	-	-	-	-
CYCLO PROGYNOVA DRG 21	3760	1624	1422	525	82	15	92
ESTRACOMB TTS OBLIŽ 4X4MG+4X (10+30MG)	105	5	20	39	37	-	4
KLIOGEST FILM TBL 28X	6747	200	579	2289	2020	937	722
NOVOFEM FILM TBL 28X	17179	2112	7779	6086	1062	118	22
TRISEQUENS TBL 28 TBL	14001	1662	5259	5283	1485	191	121

Vir podatkov: / Data source:

Podatkovna zbirka receptov (obr. OBR. RP / 02 in obr. IVZ 1.1), Slovenija 2007 / Prescription database (Form OBR. RP/02 and Form IVZ 1.1), Slovenia 2007

5 - 8 ŠTEVILO VLOŽITEV IUV (PRVIH IN PONOVIH) V PRIMARNEM REPRODUKTIVNEM ZDRAVSTVENEM VARSTVA ŽENSK, 1993-2007
 NUMBER OF IUD INSERTIONS (FIRST AND FURTHER) AT PRIMARY REPRODUCTIVE COMMUNITY WOMEN HEALTH SERVICES, 1993-2007

GINEKOLOŠKE AMBULANTE ¹⁾ / GYNAECOLOGICAL CLINIC ¹⁾	LETO / YEAR														
	1993	1994	1995	1996	1997	1998	1999	2000	2001	2002	2003	2004	2005	2006	2007
SLOVENIJA	8527	7869	7630	6748	6014	5548	4914	4476	4791	4563	4506	4232	4917	5115	7961
BREŽICE	378	294	275	281	289	258	171	186	270	221	183	188	185	211	178
CELJE	881	771	794	694	641	638	470	416	454	516	585	526	617	546	1105
NOVA GORICA	388	321	343	275	251	311	207	204	199	210	218	190	251	264	349
KOPER	595	464	550	393	348	294	388	480	287	279	183	248	175	180	524
POSTOJNA	199	268	493	215	187	165	137	157	126	112	82	160	149	153	300
JESENICE	146	93	121	98	99	77	57	77	125	82	76	96	99	119	276
KRANJ	528	429	378	319	301	221	231	207	220	236	219	187	173	244	390
LJUBLJANA	2100	1829	1773	1884	1698	1495	1302	1052	1230	1115	1278	1328	1420	1586	2133
TRBOVLJE	394	316	282	249	213	287	248	214	269	266	226	184	173	183	395
MARIBOR	763	699	563	494	444	389	347	176	224	202	228	202	309	334	521
PTUJ	381	643	396	432	347	286	287	313	294	307	289	217	363	390	608
MURSKA SOBOTA	709	661	633	509	460	450	399	413	429	397	380	330	473	354	402
NOVO MESTO	458	444	392	403	321	330	294	275	355	298	301	318	327	311	435
SLOVENJ GRADEC	607	637	637	502	415	347	376	306	309	322	258	112	203	240	345

Vir podatkov: / Data source:

- 1) Poročila specialističnih ambulant v ginekoloških bolnišnicah, dispanzerjev za ženske ter zasebnih ginekoloških ambulant, ki gravitirajo k posameznim ginekološkim bolnišnicam. / Reports by specialist departments of gynaecological hospitals, community-based women's clinics and private out-patient gynaecological clinics gravitating towards individual gynaecological hospitals.

5 - 9 FETALNE SMRTI GLEDE NA VRSTO FETALNE SMRTI PO REGIJAH
 BIVALIŠČA ŽENSK, 2007¹⁾
 FETAL DEATHS BY TYPE OF ABORTION AND REGION OF RESIDENCE, 2007¹⁾

REGIJA BIVALIŠČA	DOVOLJENI SPLAVI			SPONTANI SPLAV	DRUGE PATOLOŠKE NOSEČNOSTI	ZUNAJ- MATERNIČNA NOSEČNOST	ŠTEVILO UPN	ŠTEVILO SPONTANIH SPLAVOV	ŠT. IZVEN- MATERNIČNIH NOSEČNOSTI
	SKUPAJ	<=10 TEDNOV	> 10 TEDNOV						
NA 1000 ŽENSK 15-49 LET									
REGION OF RESIDENCE	LEGAL ABORTIONS			SPONTA- NEOUS ABORTION	OTHER PATHOLOGIC PREGNANCIES	EXTRA- UTERINE PREGNANCY	LEGAL ABORTION RATE	SPONTA- NEOUS ABORTION RATE	EXTRA- UTERINE PREGNANCY RATE
	ALL	<=10 WEEKS	> 10 WEEKS						
PER 1000 WOMEN 15-49 YEARS									
SLOVENIJA	5176	4801	375	955	2111	336	10,5	1,94	0,68
Pomurska	304	289	15	54	91	13	10,2	1,82	0,44
Podravska	984	899	85	137	318	52	12,7	1,77	0,67
Koroška	186	168	18	36	77	12	10,2	1,98	0,66
Savinjska	685	631	54	126	277	33	10,6	1,96	0,51
Zasavska	110	100	10	16	45	4	10,0	1,45	0,36
Spodnjeposavska	169	158	11	68	79	11	10,0	4,03	0,65
JV Slovenija	338	318	20	63	133	25	9,7	1,81	0,72
Osrednjeslovenska	1367	1279	88	216	595	116	11,0	1,74	0,93
Gorenjska	489	448	41	112	209	33	10,0	2,28	0,67
Notranjsko-kraška	113	107	6	29	43	8	9,1	2,33	0,64
Goriška	167	150	17	46	139	16	6,0	1,66	0,58
Obalno-kraška	264	254	10	52	105	13	10,5	2,06	0,51

Vir podatkov: / Data source:
 Informacijski sistem spremljanja fetalnih smrti / *Fetal Death Monitoring Information System*
 Prijava fetalne smrti - splava (Obr.8,171) / Notification of foetal death - abortion (Form 8,171)

5 - 9. 1 ŠTEVILO DOVOLJENIH SPLAVOV PO STAROSTNIH SKUPINAH²⁾ ŽENSK IN REGIJAH BIVALIŠČA, 2007¹⁾
 LEGAL ABORTIONS BY AGE²⁾ OF WOMEN AND REGION OF RESIDENCE, 2007¹⁾

REGIJA BIVALIŠČA	STAROSTNE SKUPINE								
	SKUPAJ	< 15 LET	15-19 LET	20-24 LET	25-29 LET	30-34 LET	35-39 LET	40-44 LET	45 IN VEČ LET
REGION OF RESIDENCE	A G E G R O U P S								
	ALL	< 15 YEARS	15-19 YEARS	20-24 YEARS	25-29 YEARS	30-34 YEARS	35-39 YEARS	40-44 YEARS	45 AND MORE
SLOVENIJA	5176	6	412	910	1111	1203	1012	467	55
Pomurska	304	1	34	46	61	78	60	20	4
Podravska	984	-	76	188	237	228	172	76	7
Koroška	186	-	8	30	49	41	36	21	1
Savinjska	685	-	54	120	143	165	133	64	6
Zasavska	110	-	8	22	23	29	21	7	0
Spodnjeposavska	169	-	9	21	28	40	47	18	6
JV Slovenija	338	1	28	60	67	74	68	34	6
Osrednjeslovenska	1367	2	130	257	265	299	267	134	13
Gorenjska	489	2	35	88	116	103	93	47	5
Notranjsko-kraška	113	-	10	9	30	30	22	9	3
Goriška	167	-	8	29	29	40	43	15	3
Obalno-kraška	264	-	12	40	63	76	50	22	1

Vir podatkov: / Data source:

Informacijski sistem spremljanja fetalnih smrti / Fetal Death Monitoring Information System

Prijava fetalne smrti - splava (Obr.8,171) / Notification of foetal death - abortion (Form 8,171)

Opombi: / Notes:

1) Upoštevane so ženske z bivališčem v Sloveniji. / Women who are permanent residents of Slovenia are included.

2) Starost žensk je izračunana na dopoljeno leto starosti ob splavu, medtem ko je bila v preteklih letih starost žensk ob splavu izračunana kot razlika med opazovanim letom in letom rojstva. / Age of women is calculated on the basis of the completed year of age at the time of abortion; whilst in the last years, the difference between the year of reporting and the woman's birth year was used for calculating the women's age at the time of abortion.

5 - 9. 2 DOVOLJENI SPLAVI PO TEDNU NOSEČNOSTI IN REGIJAH BIVALIŠČA, 2007¹⁾
 LEGAL ABORTIONS BY WEEK OF GESTATION AND REGION OF RESIDENCE, 2007¹⁾

REGIJA BIVALIŠČA	SKUPAJ	TEDNI NOSEČNOSTI									
		< = 10	%	11-12	%	13-16	%	17-28	%	NEZNANO	%
REGION OF RESIDENCE	ALL	WEEKS OF GESTATION									
		< = 10	%	11-12	%	13-16	%	17-28	%	UNKNOWN	%
SLOVENIJA	5176	4801	92,8	137	2,6	152	2,9	83	1,6	3	0,1
Pomurska	304	289	95,1	5	1,6	8	2,6	2	0,7	-	-
Podravska	984	899	91,4	33	3,4	40	4,1	12	1,2	-	-
Koroška	186	168	90,3	7	3,8	4	2,2	7	3,8	-	-
Savinjska	685	631	92,1	19	2,8	23	3,4	12	1,8	-	-
Zasavska	110	100	90,9	7	6,4	2	1,8	1	0,9	-	-
Spodnjeposavska	169	158	93,5	5	3,0	5	3,0		0,0	1	0,6
JV Slovenija	338	318	94,1	7	2,1	1	0,3	10	3,0	2	0,6
Osrednjeslovenska	1367	1279	93,6	29	2,1	35	2,6	24	1,8	-	-
Gorenjska	489	448	91,6	15	3,1	18	3,7	8	1,6	-	-
Notranjsko-kraška	113	107	94,7	3	2,7	1	0,9	2	1,8	-	-
Goriška	167	150	89,8	2	1,2	11	6,6	4	2,4	-	-
Obalno-kraška	264	254	96,2	5	1,9	4	1,5	1	0,4	-	-

Vir podatkov: / Data source:

Informacijski sistem spremljanja fetalnih smrti / Fetal Death Monitoring Information System

Prijava fetalne smrti - splava (Obr.8,171) / Notification of foetal death - abortion (Form 8,171)

5 - 9.3 UPORABA KONTRACEPCIJE V ČASU ZANOSITVE PRI ŽENSKAH Z DOVOLJENIMI SPLAVI PO STAROSTI²⁾ ŽENSK, 2007¹⁾
 CONTRACEPTIVE USE AT THE TIME OF CONCEPTION OF WOMEN OBTAINING LEGAL ABORTION BY AGE²⁾ OF WOMEN, 2007¹⁾

UPORABA KONTRACEPCIJE	SKUPAJ	STAROSTNE SKUPINE										
		%	< 15 LET	%	15-19 LET	%	20-29 LET	%	30-39 LET	%	40 IN VEČ LET	%
CONTRACEPTIVE USE	ALL	AGE GROUPS										
		%	< 15 YEARS	%	15-19 YEARS	%	20-29 YEARS	%	30-39 YEARS	%	40 AND MORE YEARS	%
SKUPAJ / ALL	5176	100,0	6	100,0	412	100,0	2021	100,0	2215	100,0	522	100,0
DA / YES	1974	38,1	4	66,7	168	40,8	768	38,0	825	37,2	209	40,0
NE / NO	3202	61,9	2	33,3	244	59,2	1253	62,0	1390	62,8	313	60,0
MEHANSKA	409		4		57		175		144		29	
KEMIČNA	10		-		1		3		4		2	
HORMONSKA	252		-		24		97		109		22	
MATER.VLOŽEK	52		-		-		11		30		11	
NARAVNA	220		-		16		87		88		29	
PREKIN.ODNOS	910		-		62		343		401		104	
STERILIZACIJA	4		-		-		-		3		1	
NEZNANO	117		-		8		52		46		11	

Opombi: / Notes:

- 1) Upoštevane so ženske z bivališčem v Sloveniji. / Women who are permanent residents of Slovenia are included.
- 2) Starost žensk je izračunana na dopolnjeno leto starosti ob splavu, medtem ko je bila v preteklih letih starost žensk ob splavu izračunana kot razlika med opazovanim letom in letom rojstva. / Age of women is calculated on the basis of the completed year of age at the time of abortion; whilst in the last years, the difference between the year of reporting and the woman's birth year was used for calculating the women's age at the time of abortion.

Vir podatkov: / Data source:

Informacijski sistem spremljanja fetalnih smrti / *Fetal Death Monitoring Information System*
 Prijava fetalne smrti - splava (Obr.8,171) / Notification of foetal death - abortion (Form 8,171)

5 - 9. 4 STAROSTNO SPECIFIČNA DOVOLJENA SPLAVNOST NA 1000 ŽENSK (15-49 LET),
1969-2007^{1) 2)}
AGE SPECIFIC LEGAL ABORTION RATE PER 1000 WOMEN (15-49 YEARS), 1969-2007^{1) 2)}

LETO	SKUPAJ	STAROSTNE SKUPINE						
		15-19 LET	20-24 LET	25-29 LET	30-34 LET	35-39 LET	40-44 LET	45-49 LET
YEAR	ALL	AGE GROUPS						
		15-19 YEARS	20-24 YEARS	25-29 YEARS	30-34 YEARS	35-39 YEARS	40-44 YEARS	45-49 YEARS
1969	18,9	7,5	28,6	32,4	29,5	22,8	10,7	1,5
1970	18,7	7,8	29,2	30,7	29,1	22,2	12,1	1,1
1971	19,9	9,5	30,1	33,4	31,2	24,1	12,0	1,1
1972	19,9	10,3	30,7	31,8	30,7	23,3	12,3	1,3
1973	20,5	11,8	29,7	32,4	31,8	23,9	12,9	1,2
1974	18,9	10,0	27,5	30,3	29,1	22,3	12,2	1,2
1975	19,4	12,1	26,4	31,5	28,3	23,8	11,5	1,6
1976	23,8	14,2	36,3	36,2	35,2	28,1	13,6	1,7
1977	30,8	18,1	49,0	48,2	44,9	34,2	16,3	2,1
1978	35,1	21,2	56,0	58,3	50,3	38,1	16,7	2,2
1979	36,9	22,5	59,2	63,4	52,3	38,2	17,1	2,1
1980	40,3	25,3	62,4	71,1	60,5	39,2	18,1	2,5
1981 ¹⁾	40,1	24,3	64,4	62,2	52,2	43,3	20,5	2,5
1982	41,3	23,8	66,4	62,9	55,6	42,7	23,0	2,6
1983	38,7	22,0	61,0	59,0	52,9	40,5	21,7	3,1
1984	38,7	22,5	59,9	58,3	54,0	42,6	20,6	2,4
1985	35,9	20,2	59,0	56,2	45,5	35,8	17,9	2,6
1986	35,7	20,2	58,2	55,6	47,1	34,0	18,3	2,4
1987	33,4	18,6	51,7	52,8	44,2	34,8	16,7	2,3
1988	32,5	16,1	48,6	53,2	46,0	33,1	16,8	2,4
1989	31,2	14,4	45,4	51,4	44,4	33,6	16,4	2,0
1990	28,8	14,0	39,0	46,6	42,9	31,8	16,5	1,8
1991	27,4	13,9	36,5	43,5	42,6	30,0	15,6	2,0
1992	25,4	12,5	32,9	39,8	39,7	30,4	14,4	2,1
1993	23,8	12,1	31,9	36,6	36,8	28,4	13,7	2,1
1994	22,0	11,7	27,9	33,0	35,5	28,0	13,0	1,7
1995	20,8	10,6	27,4	31,3	33,4	27,5	12,5	2,1
1996	19,7	10,7	25,8	27,1	31,5	26,8	12,9	1,7
1997	18,7	10,0	24,2	28,5	30,1	25,8	11,3	1,3
1998 ²⁾	17,6	12,2	23,8	24,9	27,8	24,1	10,5	1,0
1999	16,9	12,6	22,7	24,2	25,9	23,0	9,6	1,1
2000	16,4	12,2	22,3	23,2	25,2	22,3	9,5	1,0
2001	15,2	10,6	20,4	21,7	22,8	21,3	9,4	0,8
2002	14,3	9,1	19,8	20,3	21,9	19,8	9,1	0,9
2003	13,5	8,7	18,2	20,6	20,5	18,5	7,9	0,8
2004	12,7	8,2	17,0	18,9	19,5	16,4	8,6	0,7
2005	11,7	7,7	15,6	16,8	18,3	15,5	7,5	0,7
2006	11,3	7,4	15,4	16,8	16,7	15,7	6,9	0,8
2007	10,5	7,4	14,0	15,1	16,5	14,3	6,0	0,7

Opombi: / Notes:

- 1) Od leta 1981 so upoštevane ženske z bivališčem v Sloveniji. / Since 1981 women who are permanent residents of Slovenia are included.
2) Z letom 1998 je starost žensk izračunana na dopoljeno leto starosti ob splavu, medtem ko je bila v preteklih letih starost žensk ob splavu izračunana kot razlika med opazovanim letom in letom rojstva. / Since 1998 age of women is calculated on the basis of the completed year of age at the time of abortion; whilst in the last years, the difference between the year of reporting and the woman's birth year was used for calculating the women's age at the time of abortion.

Vir podatkov: / Data source:

Informacijski sistem spremljanja fetalnih smrti / Fetal Death Monitoring Information System
Prijava fetalne smrti - splava (Obr.8,171) / Notification of foetal death - abortion (Form 8,171)

5 - 10

MATERNALNA UMRLJIVOST V SLOVENIJI, ŠTEVILO PRIMEROV IN STOPNJA
MATERNALNE UMRLJIVOSTI PO PETLETNIH OBDOBJIH IN VZROKIH MATERNALNE
SMRTI, 1981-2005

MATERNAL MORTALITY IN SLOVENIA, NUMBER OF CASES AND MATERNAL MORTALITY
RATE BY YEARS AND CAUSES OF MATERNAL DEATHS, 1981-2005

LETO	SKUPAJ		VZROKI MATERNALNE UMRLJIVOSTI						
	Število maternalnih smrti	Stopnja maternalne umrljivosti	Splav	Krvavitev v nosečnosti / porodu	Zunaj - maternična nosečnost	Toksemija	Komplikacije v puerperiju	Drugi direktni vzroki	Indirektni vzroki
YEAR	TOTAL		CAUSES FOR MATERNAL MORTALITY						
	Number of maternal deaths	Maternal mortality ratio	Abortion	Haemorrhage on pregnancy / childbirth	Extra - uterine pregnancy	Toxaemia pregnancy	Complications in puerperium	Others direct causes	Others indirect causes
1981-1985	26	19,2	3	4	4	1	3	4	7
1986-1990	13	10,6	-	1	5	1	-	1	5
1991-1995	7	7,0	-	1	1	-	3	1	1
1996-2000	14	15,6	-	2	-	2	-	3	7
2001-2005	9	10,2	-	2	-	1	3	1	2

Vir podatkov: / Data source:

Obrazec DEM2 - Prijava smrti in Zdravniško potrdilo o smrti in poročilo o vzroku smrti / Forms DEM2 – Notification of death and Death certificate and report on the cause of death

5 - 10. 1 KASNA MATERNALNA UMRLJIVOST V SLOVENIJI, ŠTEVILO PRIMEROV UMRLJIVOSTI V PETLETNEM OBDOBJU IN VZROKIH KASNIH MATERNALNIH SMRTI, 2001-2005
 LATE MATERNAL MORTALITY IN SLOVENIA, NUMBER OF CASES BY YEARS AND CAUSES OF LATE MATERNAL DEATHS, 2001-2005

LETO	SKUPAJ	VZROKI KASNE MATERNALNE UMRLJIVOSTI		
	Število kasnih maternalnih smrti	Neposredni vzroki	Posredni vzroki	Neklasificirani vzroki
YEAR	TOTAL	CAUSES FOR LATE MATERNAL MORTALITY		
	Number of late maternal deaths	Direct causes	Indirect causes	No-classifiable causes
2001-2005	4	2	2	5

Vir podatkov: / Data source:

Obrazec DEM2 - Prijava smrti in Zdravniško potrdilo o smrti in poročilo o vzroku smrti / Forms DEM2 – Notification of death and Death certificate and report on the cause of death

5 - 11 ZAHTEVKI ZA PREKINITEV NOSEČNOSTI, VIŠJE OD 10 TEDNOV, IN STERILIZACIJO NA KOMISIJAH I. STOPNJE PO ZAKONSKEM STANU, ŠTEVILU OTROK IN SPOLU, 2007
 REQUESTS FOR PREGNANCY TERMINATION AFTER 10 WEEKS OF GESTATION AND FOR STERILIZATION AT THE FIRST LEVEL COMMITTEE BY MARITAL STATUS, NUMBER OF CHILDREN AND SEX, 2007

SEDEŽ KOMISIJE	ZAKONSKI STAN	S K U P A J			BREZ OTROK			EN OTROK			DVA OTROKA			TRI IN VEČ OTROK			
		UPN	sterilizacija		UPN	sterilizacija		UPN	sterilizacija		UPN	sterilizacija		UPN	sterilizacija		
			M	Ž		M	Ž		M	Ž		M	Ž				
PLACE OF COMMITTEE	MARITAL STATUS	T O T A L			WITHOUT CHILDREN			ONE CHILD			TWO CHILDREN			THREE AND MORE			
		ATP	sterilization		ATP	sterilization		ATP	sterilization		ATP	sterilization		ATP	sterilization		
			M	F		M	F		M	F		M	F				
SLOVENIJA	skupaj	total	485	270	2164	215	1	29	120	37	311	108	149	1373	42	83	451
	poročeni	married	212	226	1717	44	1	8	64	26	194	75	130	1144	29	69	371
	drugi	other	273	44	447	171	-	21	56	11	117	33	19	229	13	14	80
BREŽICE	poročeni	married	7	-	35	-	-	-	3	-	4	3	-	26	1	-	5
	drugi	other	7	-	17	3	-	1	-	-	6	3	-	3	1	-	7
CELJE	poročeni	married	13	20	244	-	-	1	6	-	35	3	16	151	4	4	57
	drugi	other	29	4	70	17	-	1	10	1	20	2	3	34	-	-	15
NOVA GORICA	poročeni	married	-	13	67	-	-	2	-	2	10	-	5	45	-	6	10
	drugi	other	2	1	4	1	-	-	1	-	1	-	1	3	-	-	-
KOPER	poročeni	married	3	3	7	-	-	-	1	1	1	2	1	6	-	1	-
	drugi	other	8	1	2	4	-	-	2	1	1	2	-	1	-	-	-
POSTOJNA	poročeni	married	-	4	94	-	-	2	-	-	8	-	2	56	-	2	28
	drugi	other	5	-	30	3	-	2	1	-	2	1	-	18	-	-	8
JESENICE	poročeni	married	3	9	59	1	-	-	-	1	3	2	4	38	-	4	18
	drugi	other	10	2	15	8	-	1	-	-	4	1	1	6	1	1	4
KRANJ	poročeni	married	5	4	121	-	-	-	-	-	4	4	3	72	1	1	45
	drugi	other	14	1	5	9	-	-	3	-	1	1	1	3	1	-	1
LJUBLJANA	poročeni	married	84	126	294	28	1	1	27	16	20	21	70	207	8	39	66
	drugi	other	118	33	108	81	-	9	24	9	32	10	12	56	3	12	11
TRBOVLJE	poročeni	married	5	5	30	1	-	-	1	-	6	1	4	14	2	1	10
	drugi	other	9	-	11	5	-	-	1	-	-	3	-	11	-	-	-
MARIBOR	poročeni	married	62	25	235	14	-	1	22	3	57	18	14	143	8	8	34
	drugi	other	38	1	21	27	-	1	4	-	8	5	-	8	2	1	4
PTUJ	poročeni	married	5	1	151	-	-	-	-	-	24	3	-	90	2	1	37
	drugi	other	7	-	71	4	-	2	2	-	15	-	-	40	1	-	14
MURSKA SOBOTA	poročeni	married	7	5	106	-	-	-	2	2	13	5	3	78	-	-	15
	drugi	other	11	-	37	5	-	1	5	-	14	1	-	14	-	-	8
NOVO MESTO	poročeni	married	12	6	154	-	-	-	-	-	-	10	6	136	2	-	18
	drugi	other	-	-	-	-	-	-	-	-	-	-	-	-	-	-	-
SLOVENJ GRADEC	poročeni	married	6	5	120	-	-	1	2	1	9	3	2	82	1	2	28
	drugi	other	15	1	56	4	-	3	3	-	13	4	1	32	4	-	8

Opomba: / Note:

UPN - Umetna prekinitvev nosečnosti / ATP - Artificial termination of pregnancy

Vir podatkov: / Data source:

Poročila komisij I. stopnje za umetno prekinitvev nosečnosti / Reports by Pregnancy Termination Committees

5 – 11. 1 OBRAVNAVANI IN ZAVRNJENI ZAHTEVKI ZA PREKINITEV NOSEČNOSTI, VIŠJE OD 10 TEDNOV, IN STERILIZACIJO NA KOMISIJI I. IN II. STOPNJE PO REGIJI BIVANJA PROSILCEV, 2007

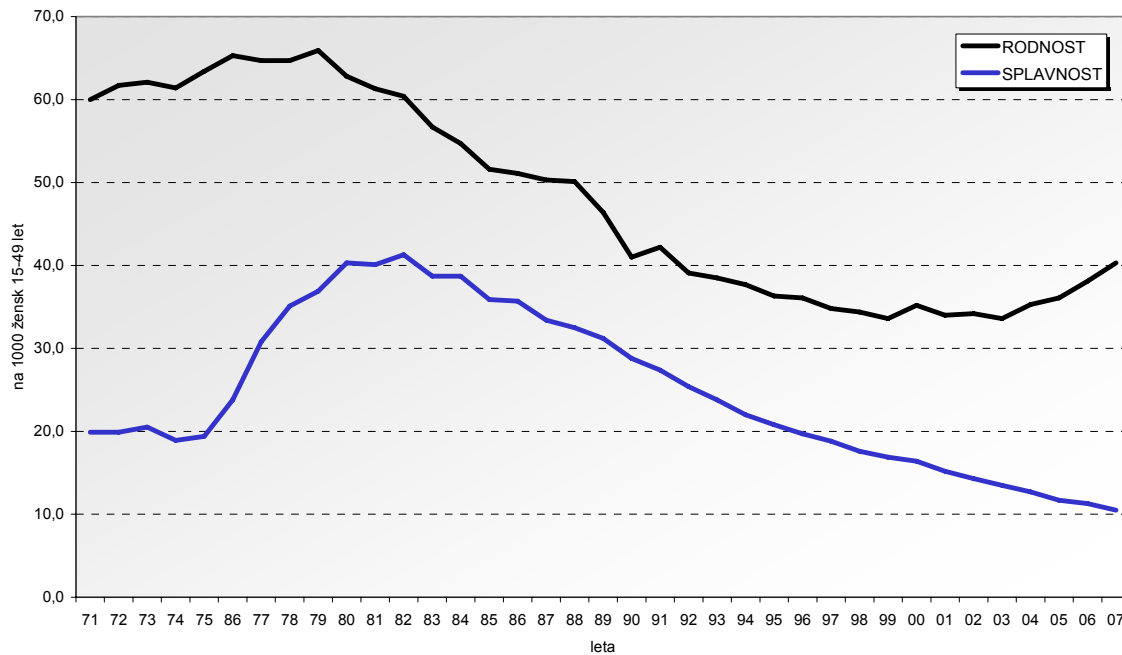
CONSIDERED AND REFUSED REQUESTS FOR PREGNANCY TERMINATION AFTER 10 WEEKS OF GESTATION AND FOR STERILIZATION AT THE FIRST AND SECOND LEVEL COMMITTEE BY REGION OF RESIDENCE, 2007

STALNO BIVALIŠČE	KOMISIJA I. STOPNJE / FIRST DEGREE COMMITTEE				KOMISIJA II. STOPNJE / SECOND DEGREE COMMITTEE			
	PREKINITEV NOSEČNOSTI		STERILIZACIJA		PREKINITEV NOSEČNOSTI		STERILIZACIJA	
	št. vseh zahtevkov	% zavrjenih	št. vseh zahtevkov	% zavrjenih	št. vseh zahtevkov	% zavrjenih	št. vseh zahtevkov	% zavrjenih
PLACE OF RESIDENCE	LEGAL ABORTION		STERILIZATION		LEGAL ABORTION		STERILIZATION	
	all claims	% refused	all claims	% refused	all claims	% refused	all claims	% refused
SLOVENIJA	485	15,1	2434	0,5	57	29,8	83	0,0
Pomurska	21	19,0	162	0,6	4	0,0	1	0,0
Podravska	113	9,7	476	0,2	6	50,0	-	0,0
Koroška	21	14,3	136	0,0	2	50,0	-	0,0
Savinjska	71	26,8	416	1,2	17	11,8	-	0,0
Zasavska	14	7,1	34	0,0	1	100,0	-	0,0
Spodnjeposavska	18	33,3	65	0,0	6	16,7	3	0,0
JV Slovenija	27	40,7	159	0,0	4	25,0	2	0,0
Osrednjeslovenska	109	8,3	513	0,8	10	40,0	71	0,0
Gorenjska	51	7,8	251	0,4	3	66,7	4	0,0
Notranjsko-kraška	7	14,3	66	0,0	1	100,0	1	0,0
Goriška	18	0,0	125	0,8	-	0,0	1	0,0
Obalno-kraška	15	26,7	31	0,0	3	33,3	-	0,0
TUJINA	8	0,0	-	0,0	-	0,0	-	0,0

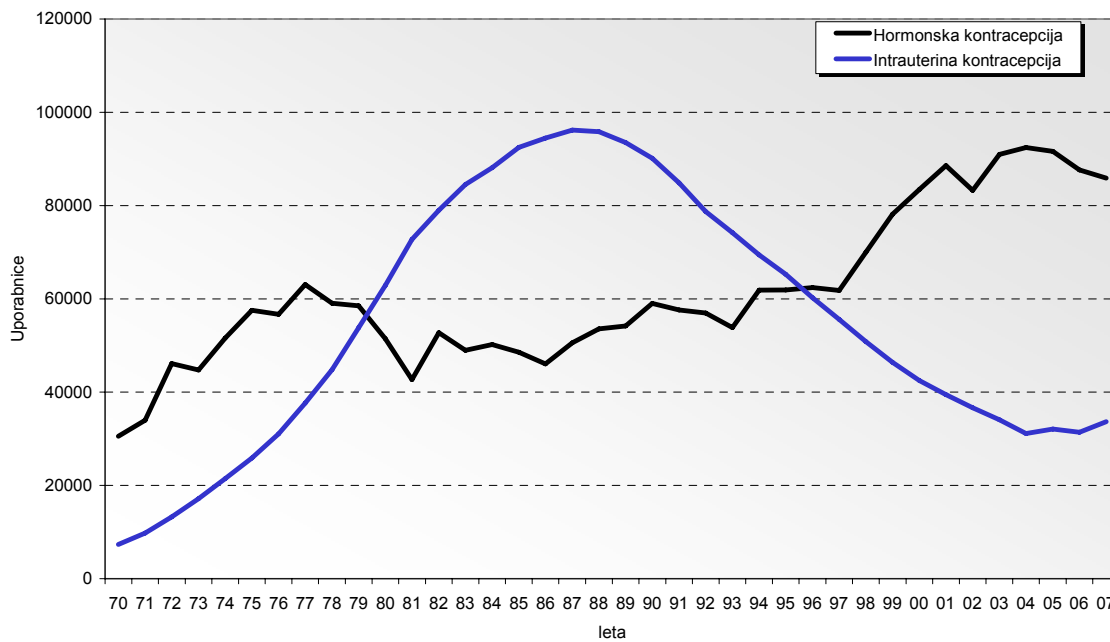
Vir podatkov: / Data source:

Poročila komisij I. in II. stopnje za umetno prekinitev nosečnosti / Reports by Pregnancy Termination Committees

Slika 5 - 1 Rodnost in splavnost, 1971-2007
General fertility rate and induced abortion rates, 1971-2007



Slika 5 - 2 Število uporabnic hormonske in intrauterine kontracepcije, 1970-2007
Number of hormonal contraceptives and intrauterine devices users, 1970-2007



Opombi / Notes:

Število uporabnic hormonske kontracepcije je izračunano s predpostavko, da vse uporabnice jemljejo tablete 13 ciklov. / Calculations of the number of users of hormonal contraceptives are based on a 13-cycle use of hormonal contraceptives.

Število uporabnic intrauterine kontracepcije je izračun iz letnega števila vložitev materničnih vložkov. / Calculations of the number of users of intrauterine devices are based on the annual number of inserted intrauterine contraceptive devices.

5 - 1 ZDRAVSTVENO OSEBJE IZ DELOVNIH UR¹⁾ V PRIMARNEM REPRODUKTIVNEM ZDRAVSTVENEM VARSTVU ŽENSK PO STOPNJI IZOBRAZBE IN ZDRAVSTVENIH REGIJAH, 2007

HEALTH CARE STAFF¹⁾ AT PRIMARY COMMUNITY WOMEN HEALTH SERVICES BY LEVEL OF EDUCATION AND HEALTH REGION, 2007

ZDRAVSTVENA REGIJA	ZDRAVNIKI IZ DELOVNIH UR / 1430 UR				DRUGI ZDRAVSTVENI DELAVCI IZ DELOVNIH UR / 1430 UR			
	Skupaj	Specialisti ginekologije in porodništva	Specializanti ginekologije in porodništva	Splošni zdravniki	Skupaj	Visoka / univerzitetna izobrazba ²⁾	Višja izobrazba ³⁾	Srednja izobrazba ⁴⁾
HEALTH REGION	PHYSICIANS ON A FULL-TIME EQUIVALENT / 1430 HOURS				OTHER HEALTH PROFESSIONALS FULL-TIME EQUIVALENT / 1430 HOURS			
	All	Specialists	Registrars	GPs	All	University education ²⁾	Higher non-university education ³⁾	Secondary education ⁴⁾
SLOVENIJA	139,0	132,5	0,6	5,9	195,6	32,7	31,9	131,0
Celje	23,5	22,5	0,0	1,0	31,8	6,6	0,9	24,3
Nova Gorica	7,3	7,3	0,0	0,0	12,0	2,4	0,9	8,7
Koper	12,1	12,0	0,0	0,2	13,9	2,2	6,2	5,5
Kranj	10,8	10,2	0,5	0,1	16,4	3,4	1,1	11,9
Ljubljana ⁵⁾	40,6	39,7	0,0	0,9	58,3	6,0	11,3	40,9
Maribor ⁶⁾	24,2	20,3	0,2	3,8	32,5	8,1	6,0	18,3
Murska Sobota	6,9	6,9	0,0	0,0	13,1	2,3	1,4	9,4
Novo mesto	9,1	9,1	0,0	0,0	12,5	1,2	2,1	9,2
Ravne	4,6	4,6	0,0	0,0	5,3	0,6	2,0	2,7

Opombe: / Notes:

- 1) Vključeno je vse zdravstveno osebje, ki je v letu 2007 opravljalo dejavnost primarnega reproduktivnega zdravstvenega varstva žensk, ne glede na obseg opravljenega dela (redno delo, honorarno delo, skrajšan delovni čas...). / Including all medical and nursing staff providing services.
- 2) Visoka strokovna / univerzitetna izobrazba - všteti so diplomirane medicinske sestre in babice ter zdravstveni delavci z visoko oz. univerzitetno izobrazbo. / University education including bachelor of science in nursing (B.S.N.), midwifery education and other health professional with university education.
- 3) Višja izobrazba - všteti so višje medicinske sestre - zdravstveniki z višjo izobrazbo. / Higher non - university education - including state registered nurse and other professional with non - university education.
- 4) Srednja izobrazba - všteti so zdravstveni tehniki s srednjo izobrazbo in babice. / Secondary education - including nursing assistants (N.A.) and midwives.
- 5) Eden (1) tim izvajalcev primarnega reproduktivnega zdravstvenega varstva žensk zaradi napačnega beleženja ni prikazan na primarni ravni temveč na sekundarni ravni v poglavju Specialistično ambulantna dejavnost v tabelah 12-1, 12-1.2, 12-2.1 in 12-2.2. Ena (1) zdravstvena organizacija ni poročala števila delovnih ur ter števila zdravstvenih delavcev s področja primarnega reproduktivnega zdravstvenega varstva žensk, zato v tabeli ni prikazanih podatkov.
- 6) Eden (1) tim izvajalcev primarnega reproduktivnega zdravstvenega varstva žensk zaradi napačnega beleženja ni prikazan na primarni ravni temveč na sekundarni ravni v poglavju Specialistično ambulantna dejavnost v tabelah 12-1, 12-1.2, 12-2.1 in 12-2.2.

Vir podatkov: / Data source:

Poročilo primarne ravni zunajbolnišnične zdravstvene statistike (ZUBSTAT). / Computerized reports on out-patient specialist services (ZUBSTAT).

5 - 2 STOPNJA PRESKRBLJENOSTI ŽENSK, STARIH 15 IN VEČ LET, Z ZDRAVSTVENIM OSEBJEM IZ DELOVNIH UR PO ZDRAVSTVENIH REGIJAH, 2007
INDICATORS OF MEDICAL STAFF PROVISION OF WOMEN AGED 15 AND OVER IN COMMUNITY WOMEN HEALTH CARE SERVICES BY HEALTH REGION, 2007

ZDRAVSTVENA REGIJA	ŠTEVILO ŽENSK (15 IN VEČ LET) NA ZDRAVSTVENEGA DELAVCA IZ DELOVNIH UR / 1430 ur ¹⁾				% PRESKRBLJENIH ŽENSK Z ZDRAVNIKI IZ DELOVNIH UR NA 1430 UR ²⁾	ŠT. ZDRAVSTVENIH DELAVCEV ¹⁾		
	na zdravnika	na zaposlene z visoko oz. univerzitetno izobrazbo	na višjo izobrazbo	na srednjo izobrazbo		z visoko oz. univerzitetno izobrazbo ³⁾	z višjo izobrazbo ⁴⁾	s srednjo izobrazbo ⁵⁾
HEALTH REGION	No. OF WOMEN (15 YEARS AND MORE) PER HEALTH PROFESSIONALS ¹⁾				PERCENT OF HC PROVISION FTE ²⁾	Number of health professionals with university education ³⁾	Number of health prof. with higher non-univer. education ⁴⁾	Number of health professionals with secondary education ⁵⁾
	per 1 physician	per 1 other health professional with high / university education	per 1 higher non-university education	per 1 secondary education				
SLOVENIJA	6386,9	27149,2	27830,1	6776,9	101,8	0,2	0,2	0,9
CELJE	5593,9	19917,7	146063,3	5409,8	116,2	0,3	0,0	1,0
NOVA GORICA	6185,6	18814,6	50172,2	5190,2	105,1	0,3	0,1	1,2
KOPER	5209,3	28650,9	10166,5	11460,4	124,8	0,2	0,5	0,5
KRANJ	8112,6	25769,4	79650,9	7362,7	80,1	0,3	0,1	1,1
LJUBLJANA ⁶⁾	6711,3	45413,0	24113,1	6662,1	96,9	0,1	0,3	1,0
MARIBOR ⁷⁾	5901,2	17630,9	23801,7	7803,8	110,1	0,3	0,2	0,8
M. SOBOTA	7937,0	23810,9	39117,9	5826,1	81,9	0,3	0,2	1,4
NOVO MESTO	6452,2	48929,2	27959,5	6382,1	100,7	0,1	0,2	1,0
RAVNE	6902,4	52918,3	15875,5	11759,6	94,2	0,1	0,4	0,6

Opombe: / Notes:

- 1) Vključeno je vse zdravstveno osebje, ki je v letu 2007 opravljalo dejavnost primarnega reproduktivnega zdravstvenega varstva žensk, ne glede na obseg opravljenega dela (redno delo, honorarno delo, skrajšan delovni čas...). / Including all medical and nursing staff providing services.
- 2) Zdravstveni delavec izračunani iz delovnih ur, upošteva se redne in honorarne ure. Upošteva se normative 1430 ur/ osebo/ leto. / Full-time equivalent (fte): number of working hours by 1430 hours.
- 3) Visoka strokovna / univerzitetna izobrazba - všteti so diplomirane medicinske sestre - zdravstveniki in babice ter zdravstveni delavci z visoko oz. univerzitetno izobrazbo / University education including bachelor of science in nursing (B.S.N.), midwifery education and other health professionals with university education.
- 4) Višja izobrazba - všteti so višje medicinske sestre - zdravstveniki in ostali zdravstveni delavci z višjo izobrazbo. / Higher non-university education - including state registered nurse (S.R.N.) and other professionals with non-university education.
- 5) Srednja izobrazba - všteti so zdravstveni tehniki s srednjo izobrazbo in babice. / Secondary education - including state nursing assistants (N.A.) and midwives.
- 6) Eden (1) tim izvajalcev primarnega reproduktivnega zdravstvenega varstva žensk zaradi napačnega beleženja ni prikazan na primarni ravni temveč na sekundarni ravni v poglavju Specialistično ambulantna dejavnost v tabelah 12-1, 12-1.2, 12-2.1 in 12-2.2. Ena (1) zdravstvena organizacija ni poročala števila delovnih ur ter števila zdravstvenih delavcev s področja primarnega reproduktivnega zdravstvenega varstva žensk, zato v tabeli ni prikazanih podatkov.
- 7) Eden (1) tim izvajalcev primarnega reproduktivnega zdravstvenega varstva žensk zaradi napačnega beleženja ni prikazan na primarni temveč na sekundarni ravni v poglavju Specialistično ambulantna dejavnost v tabelah 12-1, 12-1.2, 12-2.1 in 12-2.2.

Vir podatkov: / Data source:

Poročila primarne ravni zunajbolnišnične zdravstvene statistike (ZUBSTAT) / Computerized reports on out-patient specialist services (ZUBSTAT)

5 - 3

OBISKI¹⁾ (PREVENTIVNI IN KURATIVNI PREGLEDI) V PRIMARNEM REPRODUKTIVNEM ZDRAVSTVENEM VARSTVU ŽENSK IN DELEŽ NAPOTENIH K SPECIALISTU IN V BOLNIŠNICO, PO ZDRAVSTVENIH REGIJAH, 2007
CURATIVE AND PREVENTIVE ATTENDANCES¹⁾ AT PRIMARY REPRODUCTIVE COMMUNITY WOMEN HEALTH SERVICES AND PERCENTAGE OF WOMEN REFERRED TO SPECIALISTS AND TO HOSPITAL, BY HEALTH REGION, 2007

ZDRAVSTVENA REGIJA	VSI OBISKI	VSI PREVENTI- VNI OBISKI ²⁾	PREVENTIVNI OBISKI			VSI KURATIVNI OBISKI ⁵⁾	PRVI KURATIVNI OBISKI		KURATIVNI OBISKI NOSEČNIC		NAPOTENI K SPECIALISTU		NAPOTENI V BOLNIŠNICO	
			NOSEČ- NICE	KONTRA- CEPCIJA ³⁾	DRUGI RAZLOGI ⁴⁾		Št.	%	Št.	%	Št.	%	Št.	%
SLOVENIJA	738915	380417	143770	97059	139588	358498	242877	67,7	37417	10,4	48601	6,6	16706	2,3
Celje	105350	52160	20819	12812	18529	53190	34675	65,2	5509	10,4	9804	9,3	3531	3,4
Nova Gorica	36712	20292	6865	4080	9347	16420	10298	62,7	2744	16,7	1809	4,9	1200	3,3
Koper ⁶⁾	47270	26578	10572	5228	10778	20692	14062	68,0	1848	8,9	2854	6,0	1814	3,8
Kranj	57572	21909	12989	1390	7530	35663	24467	68,6	4764	13,4	2513	4,4	816	1,4
Ljubljana ⁷⁾	274920	139850	49224	43071	47555	135070	93757	69,4	11311	8,4	15875	5,8	4590	1,7
Maribor ⁸⁾	92256	48726	19082	11095	18549	43530	29327	67,4	4220	9,7	9917	10,7	2386	2,6
Murska Sobota ⁹⁾	49860	26556	8440	7421	10695	23304	15923	68,3	1375	5,9	2104	4,2	1389	2,8
Novo mesto ¹⁰⁾	42917	24691	10451	5292	8948	18226	12878	70,7	3389	18,6	2831	6,6	833	1,9
Ravne	32058	19655	5328	6670	7657	12403	7490	60,4	2257	18,2	894	2,8	147	0,5

Opombe: / Notes:

- 1) V letu 2000 so spremembi plačevanja zdravstvenih storitev sledile spremembe statističnega evidentiranja, zato po 1. 7. 2000 beležimo drugačne vrste obiskov kot tudi možnosti, da ženska ob enem obisku opravi več preventivnih aktivnosti hkrati. Z namenom, da prikažemo obremenitev zdravstvenega osebja, upoštevamo vse aktivnosti. / Changes in payment of health services introduced in 2000 were followed by alterations in statistical recording. As a result, different types of visits have been reported since 1 July 2000, and women can be given several preventive health services during one visit. All services given are therefore considered.
V letu 2003 so bile v primarnem reproduktivnem zdravstvenem varstvu žensk uvedene spremembe beleženja, zato se v nacionalni statistiki prikazuje tudi kurativni obisk nosečnic v primarnem reproduktivnem zdravstvenem varstvu žensk. /
- 2) Upošteva se prvi in ponovni preventivni obisk v službi primarnega reproduktivnega zdravstvenega varstva žensk ("037") in ne več tudi napačno beleženi prvi in ponovni preventivni obiski v službi specialistične dejavnosti ("019"). /
- 3) V letu 2003 so bile v primarnem reproduktivnem zdravstvenem varstvu žensk uvedene spremembe beleženja zato se v nacionalni statistiki prikazuje le kontracepcijsko svetovanje in preventivni obisk z namenom predpisovanja kontracepcije. /
- 4) Upošteva se preventivni obisk po porodu, dovoljenem ali spontanem splavu in zunajmaternični nosečnosti, preventivne aktivnosti zaradi zgodnjega odkrivanja raka na materničnem vratu in preventivne aktivnosti z namenom predpisovanja hormonske nadomestne terapije. / Included are: preventive post-natal and post-abortion visits and extrauterine pregnancy, visits for cervical cancer screening and preventive visits for prescribing HRT.

Vir podatkov: / Data source:

Poročila primarne ravni zunajbolnišnične zdravstvene statistike (ZUBSTAT) / Computerized reports on out-patient specialist services (ZUBSTAT)

5 - 3. 1 ŠTEVILO VSEH PREVENTIVNIH AKTIVNOSTI¹⁾ V PRIMARNEM REPRODUKTIVNEM ZDRAVSTVENEM VARSTVU ŽENSK, PO ZDRAVSTVENIH REGIJAH, 2007
 PREVENTIVE ACTIVITIES¹⁾ AT PRIMARY REPRODUCTIVE COMMUNITY WOMEN HEALTH SERVICES, BY HEALTH REGION, 2007

ZDRAVSTVENA REGIJA	VSE PREVENTIVNE AKTIVNOSTI	PREVENTIVNE AKTIVNOSTI					
		NOSEČNICE ²⁾	%	KONTRA - CEPCIJA ³⁾	%	DRUGI RAZLOGI ⁴⁾	%
HEALTH REGION	ALL PREVENTIVE ACTIVITIES	PREVENTIVE ACTIVITIES					
		Pregnancy ²⁾	%	Contra- Ception ³⁾	%	Other prevention ⁴⁾	%
SLOVENIJA	380417	143770	37,8	97059	25,5	139588	36,7
Celje	52160	20819	39,9	12812	24,6	18529	35,5
Nova Gorica	20292	6865	33,8	4080	20,1	9347	46,1
Koper ⁶⁾	26578	10572	39,8	5228	19,7	10778	40,6
Kranj	21909	12989	59,3	1390	6,3	7530	34,4
Ljubljana ⁷⁾	139850	49224	35,2	43071	30,8	47555	34,0
Maribor ⁸⁾	48726	19082	39,2	11095	22,8	18549	38,1
Murska Sobota ⁹⁾	26556	8440	31,8	7421	27,9	10695	40,3
Novo mesto ¹⁰⁾	24691	10451	42,3	5292	21,4	8948	36,2
Ravne	19655	5328	27,1	6670	33,9	7657	39,0

Opombe: / Notes:

- 1) V letu 2000 so spremembi plačevanja zdravstvenih storitev sledile spremembe statističnega evidentiranja, zato po 1. 7. 2000 beležimo drugačne vrste obiskov kot tudi možnosti, da ženska ob enem obisku opravi več preventivnih aktivnosti hkrati. Z namenom, da prikažemo obremenitev zdravstvenega osebja, upoštevamo vse aktivnosti. / Changes in payment of health services introduced in 2000 were followed by alternations in statistical recording. As a result, different types of visits have been reported since 1 July 2000, and women can be given several preventive health services during one visit. All services given are therefore considered.
- 2) Upošteva se prvi in ponovni preventivni obisk nosečnic v službi primarnega reproduktivnega zdravstvenega varstva žensk ("037") in napačno beleženi prvi in ponovni preventivni obisk nosečnic v službi specialistične dejavnosti ("019"). /
- 3) V letu 2003 so bile v primarnem reproduktivnem zdravstvenem varstvu žensk uvedene spremembe beleženja, zato se v nacionalni statistiki prikazuje le kontracepcijsko svetovanje in ne več prvo ter ponovno kontracepcijsko svetovanje. Upošteva se kontracepcijsko svetovanje in preventivni obiski z namenom predpisovanja kontracepcije. /
- 4) Upošteva se preventivni obisk po porodu, dovoljenem ali spontanem splavu in zunajmaternični nosečnosti, preventivni obisk zaradi zgodnjega odkrivanja raka na materničnem vratu in preventivni obisk z namenom predpisovanja hormonske nadomestne terapije. / Included are: preventive visits post-natal, post-abortion visits and extrauterine pregnancy, visits for cervical cancer screening and preventive visits for prescribing HRT.

Vir podatkov: / Data source:

Poročila primarne ravni zunajbolnišnične zdravstvene statistike (ZUBSTAT) / Computerized reports on out-patient specialist services (ZUBSTAT)

5 - 3. 2 ŠTEVILO VSEH PREVENTIVNIH OBISKOV¹⁾ V PRIMARNEM REPRODUKTIVNEM ZDRAVSTVENEM VARSTVU ŽENSK, PO ZDRAVSTVENIH REGIJAH, 2007
 PREVENTIVE ATTENDANCES¹⁾ AT PRIMARY REPRODUCTIVE COMMUNITY WOMEN HEALTH SERVICES, BY HEALTH REGION, 2007

ZDRAVSTVENA REGIJA	VSI PREVENTIVNI OBISKI	PREVENTIVNI OBISKI					
		NOSEČNICE ²⁾	%	KONTRA-CEPCIJA ³⁾	%	DRUGI RAZLOGI ⁴⁾	%
HEALTH REGION	ALL PREVENTIVE ATTENDANCES	PREVENTIVE ATTENDANCES					
		Pregnancy ²⁾	%	Contra-ception ³⁾	%	Other prevention ⁴⁾	%
SLOVENIJA	359267	143770	40,0	71837	20,0	143660	40,0
Celje	49380	20819	42,2	8949	18,1	19612	39,7
Nova Gorica	19704	6865	34,8	3431	17,4	9408	47,7
Koper ⁶⁾	25678	10572	41,2	4286	16,7	10820	42,1
Kranj	21312	12989	60,9	653	3,1	7670	36,0
Ljubljana ⁷⁾	138614	49224	35,5	40096	28,9	49294	35,6
Maribor ⁸⁾	40148	19082	47,5	1918	4,8	19148	47,7
Murska Sobota ⁹⁾	25720	8440	32,8	6584	25,6	10696	41,6
Novo mesto ¹⁰⁾	22215	10451	47,0	2485	11,2	9279	41,8
Ravne	16496	5328	32,3	3435	20,8	7733	46,9

Opombe: / Notes:

- 1) V letu 2000 so spremembi plačevanja zdravstvenih storitev sledile spremembe statističnega evidentiranja, zato po 1. 7. 2000 beležimo drugačne vrste obiskov kot tudi možnosti, da ženska ob enem obisku opravi več preventivnih aktivnosti hkrati. Z namenom, da prikazemo obremenitev zdravstvenega osebja, upoštevamo vse aktivnosti. / Changes in payment of health services introduced in 2000 were followed by alternations in statistical recording. As a result, different types of visits have been reported since 1 July 2000, and women can be given several preventive health services during one visit.
- 2) Upošteva se prvi in ponovni preventivni obisk nosečnic v službi primarnega reproduktivnega zdravstvenega varstva žensk ("037") in napačno beleženi prvi in ponovni preventivni obisk nosečnic v službi specialistične dejavnosti ("019"). /
- 3) Upošteva se le preventivni obiski z namenom predpisovanja kontracepcije. Kontracepcijsko svetovanje je prikazano v tabeli 5 -3 .4. / Only preventive visits for contraception prescribing is included. Data on contraception counselling is indicated in tabela 5 - 3. 4.
- 4) Upošteva se preventivni obisk po porodu, dovoljenem ali spontanem splavu in zunajmaternični nosečnosti, preventivni obisk zaradi zgodnjega odkrivanja raka na materničnem vratu in preventivni obisk z namenom predpisovanja hormonske nadomestne terapije in preventivni obisk pri diplomirani medicinski - sestri-babici. / Included are: preventive visits post-natal, post-abortion visits and extrauterine pregnancy, visits for cervical cancer screening, preventive visits for prescribing HRT and preventive visits of pregnant women to a bachelor of science in nursing and midwifery education.

Vir podatkov: / Data source:

Poročila primarne ravni zunajbolnišnične zdravstvene statistike (ZUBSTAT) / Computerized reports on out-patient specialist services (ZUBSTAT)

5 - 3.3 OBISKI NOSEČNIC¹⁾ V PRIMARNEM REPRODUKTIVNEM ZDRAVSTVENEM VARSTVU ŽENSK IN UGOTOVLJENA PATOLOŠKA STANJA PO TRAJANJU NOSEČNOSTI IN ZDRAVSTVENIH REGIJAH, 2007

ATTENDANCES OF PREGNANT WOMEN¹⁾ AND ABNORMAL STATES DISCOVERED AT PRIMARY REPRODUCTIVE COMMUNITY WOMEN HEALTH SERVICES BY DURATION OF PREGNANCY AND HEALTH REGION, 2007

ZDRAVSTVENA REGIJA	PRVI IN PONOVNI OBISKI NOSEČNIC	PRVI OBISKI NOSEČNIC PO TRAJANJU NOSEČNOSTI (V MESECIH)							UGOTOVLJENA PATOLOŠKA STANJA V ČASU NOSEČNOSTI (PO MESECIH)				ŠTEVILO PONOVNIH OBISKO NOSEČNIC	KURATIVNI OBISKI NOSEČNIC V PRIMARNEM ZV
		VSI	do 3	%	4-6	%	7 in več	%	Vsi	do 3	4-6	7 in več		
HEALTH REGION	FIRST AND FURTHER ATTENDANCES OF PREGNANT WOMEN	FIRST ATTENDANCES OF PREGNANT WOMEN BY THE DURATION OF PREGNANCY (IN MONTHS)							ABNORMAL STATES DISCOVERED (MONTH OF PREGNANCY)				NUMBER OF FURTHER ATTENDANCES OF PREGNANT WOMEN	CURATIVE ATTENDANCES OF PREGNANT WOMEN
		ALL	to 3 months	%	4-6	%	7 and more	%	All	to 3 months	4-6 months	7 and more		
SLOVENIJA	180087	22542	18220	80,8	1570	7,0	2752	12,2	10639	4521	2244	3874	120128	37417
Celje	26027	2865	2544	88,8	174	6,1	147	5,1	2544	972	560	1012	17653	5509
Nova Gorica	9584	1141	1028	90,1	85	7,4	28	2,5	903	364	202	337	5699	2744
Koper	12194	1518	1256	82,7	183	12,1	79	5,2	876	254	179	443	8828	1848
Kranj	17743	2072	1764	85,1	280	13,5	28	1,4	1134	405	220	509	10907	4764
Ljubljana ²⁾	60234	8530	5801	68,0	440	5,2	2289	26,8	2396	1184	503	709	40393	11311
Maribor	23198	3241	2952	91,1	173	5,3	116	3,6	1069	565	179	325	15737	4220
Murska Sobota	9759	1018	896	88,0	107	10,5	15	1,5	592	220	174	198	7366	1375
Novo mesto	13770	1443	1340	92,9	73	5,1	30	2,1	806	396	155	255	8938	3389
Ravne	7578	714	639	89,5	55	7,7	20	2,8	319	161	72	86	4607	2257

Opomba: / Note:

- 1) V letu 2003 so bile v primarnem reproduktivnem zdravstvenem varstvu žensk uvedene spremembe beleženja, zato se v statističnem evidentiranju prikazuje prvi in ponovni preventivni obisk nosečnic ter kurativni obisk nosečnic v primarnem reproduktivnem zdravstvenem varstvu žensk. V tabeli 5-3.3 so prikazani obiski nosečnic zabeleženi v službi zdravstveno varstvo žensk ("037") na primarni ravni in napačno zabeleženi obiski nosečnic v specialistično ambulantni dejavnosti ("019") na sekundarni ravni.
- 2) Po zaključnem vnosu v bazo podatkov smo v ljubljanski zdravstveni regiji ugotovili, da je nepravilno zabeleženih 2529 prvih preventivnih obiskov nosečnic v višini nosečnosti 7 mesecev in več, vendar jih nismo jih prikazali v tabeli.

Vir podatkov: / Data source:

Poročila primarne ravni zunajbolnišnične zdravstvene statistike (ZUBSTAT) / Computerized reports on out-patient specialist services (ZUBSTAT)

5 - 3. 4 OBISKI ŽENSK ZARADI KONTRACEPČIJSKEGA SVETOVANJA¹⁾ V PRIMARNEM REPRODUKTIVNEM ZDRAVSTVENEM VARSTVU ŽENSK PO STAROSTI ŽENSK IN ZDRAVSTVENIH REGIJAH, 2007

CONTRACEPTIVE PREVENTIVE ATTENDANCES¹⁾ AT PRIMARY REPRODUCTIVE COMMUNITY WOMEN HEALTH SERVICES BY AGE AND HEALTH REGION, 2007

ZDRAVSTVENA REGIJA	V S I	PREVENT. OBISKI Z NAMENOM PREDPISOVANJA KONTRACEPČIJE ²⁾	VSA KONTRACEPČIJSKA SVETOVANJA ³⁾	KONTRACEPČIJSKO SVETOVANJE								
	OBISKI ZARADI KONTRACEPČIJE ²⁾	Z NAMENOM PREDPISOVANJA KONTRACEPČIJE	KONTRACEPČIJSKA SVETOVANJA ³⁾	V S I	DO 19 LET	%	20-29 LET	%	30-39 LET	%	40 IN VEČ	%
HEALTH REGION	ALL PREVENTIVE ATTENDANCES DUE TO CONTRACEPTION ²⁾	PREVENTIVE ATTENDANCES FOR CONTRACEPTION PRESCRIPTION	ALL CONTRACEPTION COUNSELLING ³⁾	ATTENDANCES DUE TO CONTRACEPTION								
	ALL	PREVENTIVE ATTENDANCES FOR CONTRACEPTION PRESCRIPTION	ALL CONTRACEPTION COUNSELLING ³⁾	ALL	UP TO 19 YEARS	%	20-29 YEARS	%	30-39 YEARS	%	40 AND MORE	%
SLOVENIJA	97059	71837	25222	4369	17,3	9758	38,7	7005	27,8	4090	16,2	
Celje	12812	8949	3863	724	18,7	1311	33,9	1214	31,4	614	15,9	
Nova Gorica	4080	3431	649	261	40,2	215	33,1	130	20,0	43	6,6	
Koper ⁴⁾	5228	4286	942	212	22,5	344	36,5	291	30,9	95	10,1	
Kranj	1390	653	737	232	31,5	266	36,1	181	24,6	58	7,9	
Ljubljana ⁵⁾	43071	40096	2975	849	28,5	1241	41,7	665	22,4	220	7,4	
Maribor ⁶⁾	11095	1918	9177	988	10,8	3928	42,8	2355	25,7	1906	20,8	
Murska Sobota	7421	6584	837	210	25,1	306	36,6	210	25,1	111	13,3	
Novo mesto	5292	2485	2807	359	12,8	845	30,1	1028	36,6	575	20,5	
Ravne	6670	3435	3235	534	16,5	1302	40,2	931	28,8	468	14,5	

Opombe: / Notes:

- 1) V letu 2003 so bile v primarnem reproduktivnem zdravstvenem varstvu žensk uvedene spremembe beleženja, zato se v statističnem evidentiranju prikazuje preventivne obiske z namenom predpisovanja kontracepcije in kontracepcijsko svetovanje in ne več prvo in ponovno kontracepcijsko svetovanje.
- 2) Upoštevani so preventivni obiski z namenom predpisovanja kontracepcije ter kontracepcijsko svetovanje. / Preventive visits for contraception prescribing and the contraception counselling are included in visits for contraception.
- 3) V letu 2003 so bile v primarnem reproduktivnem zdravstvenem varstvu žensk uvedene spremembe beleženja, zato se v nacionalni statistiki prikazuje le kontracepcijsko svetovanje in ne več prvo ter ponovno kontracepcijsko svetovanje.
- 4) V koprski zdravstveni regiji smo ugotovili, da je 10 kontracepcijskih svetovanj in 743 preventivnih obiskov z namenom predpisovanja kontracepcije napačno zabeleženih v specialistično ambulantni dejavnosti, vendar jih nismo prikazali v tabeli.
- 5) V ljubljanski zdravstveni regiji smo ugotovili, da je 108 kontracepcijskih svetovanj in 1 preventivni obisk z namenom predpisovanja kontracepcije napačno zabeleženih v specialistično ambulantni dejavnosti, vendar jih nismo prikazali v tabeli.
- 6) V mariborski zdravstveni regiji smo ugotovili, da je 5 kontracepcijska svetovanja in 2840 preventivnih obiskov z namenom predpisovanja kontracepcije napačno zabeleženih v specialistično ambulantni dejavnosti, vendar jih nismo prikazali v tabeli.

Vir podatkov: / Data source:

Poročila primarne ravni zunajbolnišnične zdravstvene statistike (ZUBSTAT) / Computerized reports on out-patient specialist services (ZUBSTAT)

5 - 3.5 PREVENTIVNI OBISKI ZARADI ODKRIVANJA RAKA DOJK V PRIMARNEM
REPRODUKTIVNEM ZDRAVSTVENEM VARSTVU ŽENSK PO STAROSTI ŽENSK IN
ZDRAVSTVENIH REGIJAH, 2007

*PREVENTIVE ATTENDANCES DUE TO BREAST CANCER PREVENTION AT PRIMARY
REPRODUCTIVE COMMUNITY WOMEN HEALTH SERVICES BY AGE AND HEALTH
REGION, 2007*

ZDRAVSTVENA REGIJA	VSI OBISKI ZARADI ODKRIVANJA RAKA DOJK	STAROSTNE SKUPINE							
		DO 19 LET	%	20-29 LET	%	30-39 LET	%	40 IN VEČ	%
HEALTH REGION	ALL PREVENTIVE ATTENDANCES	AGE GROUP							
		UP TO 19 YEARS	%	20-29 YEARS	%	30-39 YEARS	%	40 AND MORE	%
SLOVENIJA	16983	-	0,0	2967	17,5	3152	18,6	10864	64,0
Celje	7712	-	0,0	1498	19,4	1268	16,4	4946	64,1
Nova Gorica	1051	-	0,0	161	15,3	241	22,9	649	61,8
Koper	2017	-	0,0	147	7,3	164	8,1	1706	84,6
Kranj	326	-	0,0	21	6,4	19	5,8	286	87,7
Ljubljana	2224	-	0,0	424	19,1	530	23,8	1270	57,1
Maribor	1680	-	0,0	428	25,5	512	30,5	740	44,0
Murska Sobota	1535	-	0,0	255	16,6	331	21,6	949	61,8
Novo mesto	292	-	0,0	21	7,2	63	21,6	208	71,2
Ravne	146	-	0,0	12	8,2	24	16,4	110	75,3

Vir podatkov: / Data source:

Poročila primarne ravni zunajbolnišnične zdravstvene statistike (ZUBSTAT) / Computerized reports on out-patient specialist services (ZUBSTAT)

5 - 4 KURATIVNI OBISKI ¹⁾ ŽENSK V PRIMARNEM REPRODUKTIVNEM ZDRAVSTVENEM VARSTVU ŽENSK PO STAROSTI ŽENSK IN ZDRAVSTVENIH REGIJAH, 2007
 CURATIVE ATTENDANCES ¹⁾ AT PRIMARY REPRODUCTIVE COMMUNITY WOMEN HEALTH SERVICES BY AGE AND HEALTH REGION, 2007

ZDRAVSTVENA REGIJA	V S I KURATIVNI OBISKI	KURATIVNI OBISKI NOSEČNIC		PRVI OBISKI								
		ŠT.	%	V S I	DO 19 LET	%	20-29 LET	%	30-39 LET	%	40 IN VEČ	%
HEALTH REGION	ALL CURATIVE ATTENDANCES	Curative attendances of pregnancy		FIRST ATTENDANCES								
		No.	%	A L L	UP TO 19 YEARS	%	20-29 YEARS	%	30-39 YEARS	%	40 AND MORE	%
SLOVENIJA	358498	37417	10,4	242877	7911	3,3	53949	22,2	60134	24,8	120883	49,8
Celje	53190	5509	10,4	34675	1554	4,5	7453	21,5	8429	24,3	17239	49,7
Nova Gorica	16420	2744	16,7	10298	264	2,6	1718	16,7	2366	23,0	5950	57,8
Koper	20692	1848	8,9	14062	441	3,1	2911	20,7	3000	21,3	7710	54,8
Kranj	35663	4764	13,4	24467	931	3,8	5455	22,3	5420	22,2	12661	51,7
Ljubljana	135070	11311	8,4	93757	2646	2,8	22949	24,5	26647	28,4	41515	44,3
Maribor	43530	4220	9,7	29327	900	3,1	5656	19,3	5663	19,3	17108	58,3
Murska Sobota	23304	1375	5,9	15923	471	3,0	3882	24,4	4102	25,8	7468	46,9
Novo mesto	18226	3389	18,6	12878	451	3,5	2426	18,8	2736	21,2	7265	56,4
Ravne	12403	2257	18,2	7490	253	3,4	1499	20,0	1771	23,6	3967	53,0

Opombe: / Notes:

- 1) V letu 2003 so bile v primarnem reproduktivnem zdravstvenem varstvu žensk uvedene spremembe beleženja, zato se v nacionalni statistiki prikazuje prvi in ponovni kurativni obisk ter kurativni obisk nosečnice v primarnem reproduktivnem zdravstvenem varstvu žensk.

Vir podatkov: / Data source:

Poročila primarne ravni zunajbolnišnične zdravstvene statistike (ZUBSTAT) / Computerized reports on out-patient specialist services (ZUBSTAT)

5 - 5 VZROKI ZA OBISK V PRIMARNEM REPRODUKTIVNEM ZDRAVSTVENEM VARSTVU
 ŽENSK PO POGlavJIH MKB-10 IN ZDRAVSTVENIH REGIJAH, 2007
 CAUSES FOR ATTENDANCE AT PRIMARY REPRODUCTIVE COMMUNITY WOMEN
 HEALTH SERVICES BY HEALTH REGION AND ICD-10 CHAPTER, 2007

MKB-10	ZDRAVSTVENE REGIJE / HEALTH REGION																					
	SLO		CE		GO		KP		KR		LJ ¹⁾		MB		MS		NM		RA			
	A	K	A	K	A	K	A	K	A	K	A	K	A	K	A	K	A	K	A	K		
I.	6289	47,8	1127	25,0	52	0,8	412	4,7	583	2,1	1511	10,6	1365	24,9	950	16,2	14	0,4	275	8,7		
II.	10545	80,2	1582	35,0	510	8,1	795	9,1	2141	7,9	2337	16,4	1729	31,6	729	12,4	479	15,1	243	7,7		
III.	102	0,8	17	0,4	6	0,1	3	0,0	7	0,0	35	0,2	5	0,1	27	0,5	-	-	2	0,1		
IV.	875	6,7	111	2,5	11	0,2	54	0,6	83	0,3	462	3,2	78	1,4	29	0,5	25	0,8	22	0,7		
V.	37	0,3	2	0,0	-	-	3	0,0	-	-	14	0,1	9	0,2	-	-	1	0,0	8	0,3		
VI.	11	0,1	5	0,1	-	-	2	0,0	-	-	1	0,0	2	0,0	-	-	-	-	1	0,0		
VII.	2	0,0	1	0,0	-	-	-	-	1	0,0	-	-	-	-	-	-	-	-	-	-		
VIII.	3	0,0	-	-	-	-	-	-	1	0,0	-	-	-	-	-	-	-	-	2	0,1		
IX.	81	0,6	10	0,2	4	0,1	3	0,0	9	0,0	35	0,2	-	-	6	0,1	5	0,2	3	0,1		
X.	16	0,1	2	0,0	-	-	1	0,0	-	-	8	0,1	1	0,0	3	0,1	-	-	1	0,0		
XI.	315	2,4	26	0,6	11	0,2	18	0,2	39	0,1	44	0,3	4	0,1	166	2,8	2	0,1	5	0,2		
XII.	649	4,9	63	1,4	13	0,2	121	1,4	24	0,1	183	1,3	60	1,1	22	0,4	50	1,6	113	3,6		
XIII.	599	4,6	99	2,2	23	0,4	26	0,3	43	0,2	284	2,0	28	0,5	34	0,6	35	1,1	27	0,9		
XIV.	114925	874,2	1836	406,6	1	6	5954	94,5	8009	91,4	2	46,5	35347	5	15629	4	7570	9	7113	0	4260	134,2
XV.	10784	82,0	2571	56,9	793	12,6	936	10,7	1140	4,2	2508	17,6	1277	23,3	642	10,9	652	20,5	265	8,3		
XVI.	9	0,1	3	0,1	-	-	-	-	-	-	2	0,0	4	0,1	-	-	-	-	-	-		
XVII.	364	2,8	79	1,7	14	0,2	13	0,1	12	0,0	194	1,4	18	0,3	23	0,4	6	0,2	5	0,2		
XVIII.	22344	170,0	4819	106,7	1045	16,6	2049	23,4	1399	5,1	5170	36,2	3359	61,3	918	15,6	2960	93,2	625	4		
XIX.	39	0,3	10	0,2	1	0,0	5	0,1	-	-	18	0,1	5	0,1	-	-	-	-	-	-		
XX.	245705	1869,1	41179	911,1352	9	7	214,6	9	163,8	6	92,8	68837	0	32501	5	21847	1	17169	7	11020	347,1	
XXI.	6289	47,8	1127	25,0	52	0,8	412	4,7	583	2,1	1511	10,6	1365	24,9	950	16,2	14	0,4	275	8,7		
Skupaj	413694	3147,0	70067	1551	21964	348,5	26799	305,9	43440	159,4	116990	819,2	56080	1024	32966	561,5	28511	898,0	16877	531,5		

Opombe: / Notes:

A - absolutno število obiskov / absolute number of visits

K - št. obiskov na 1000 žensk starih 15 in več let / No. of visits per 1000 women aged 15 years and more

1) Vzroki za obisk pri enemu (1) timu izvajalcev primarnega reproduktivnega zdravstvenega varstva žensk v ljubljanski zdravstveni regiji zaradi napačnega beleženja niso prikazani na primarni ravni, temveč na sekundarni ravni v poglavju Specialistično ambulantna dejavnost v tabeli 12-4.

Vir podatkov: / Data source:

Poročila primarne ravni zunajbolnišnične zdravstvene statistike (ZUBSTAT) / Computerized reports on out-patient specialist services (ZUBSTAT)

5 - 6 ŠTEVILO TEČAJNIKOV V ŠOLAH ZA STARŠE PO STAROSTI, SPOLU IN ZDRAVSTVENIH
REGIJAH PO SEDEŽU IZVAJALCA, 2007
NUMBER OF PARTICIPANTS AT THE PARENTAL CLASSES BY AGE, SEX AND HEALTH
REGION BY PLACE OF PARENTAL CLASSES, 2007

ZDRAVSTVENA REGIJA	ALL	SKUPAJ	STAROSTNE SKUPINE			
			DO 19 LET	20-29 LET	30-39 LET	40 IN VEČ
HEALTH REGION	male	TOTAL	AGE GROUP			
	female		UP TO 19 YEARS	20-29 YEARS	30-39 YEARS	40 AND MORE
SLOVENIJA	vsi	19517	127	9712	8795	883
	moški	8318	29	3320	4365	604
	ženske	11199	98	6392	4430	279
CELJE	vsi	2372	6	1314	980	72
	moški	998	-	466	477	55
	ženske	1374	6	848	503	17
NOVA GORICA	vsi	786	2	334	387	63
	moški	357	-	132	202	23
	ženske	429	2	202	185	40
KOPER	vsi	1380	8	625	702	45
	moški	506	1	156	317	32
	ženske	874	7	469	385	13
KRANJ	vsi	1680	6	897	718	59
	moški	801	2	355	400	44
	ženske	879	4	542	318	15
LJUBLJANA	vsi	8089	80	3764	3862	383
	moški	3655	23	1419	1939	274
	ženske	4434	57	2345	1923	109
MARIBOR	vsi	2303	5	1075	1018	205
	moški	947	2	289	514	142
	ženske	1356	3	786	504	63
M. SOBOTA	vsi	1072	8	628	414	22
	moški	344	1	161	170	12
	ženske	728	7	467	244	10
NOVO MESTO	vsi	1316	8	741	545	22
	moški	526	-	228	281	17
	ženske	790	8	513	264	5
RAVNE	vsi	519	4	334	169	12
	moški	184	-	114	65	5
	ženske	335	4	220	104	7

Vir podatkov: / Data source:

Regionalni ZZV - Obrazec "Aktivnosti maternelske šole" / Regional institutes of public health - Form »Maternal classes«
Regionalni ZZV - Obrazec "Aktivnosti šole za starše" / Regional institutes of public health - Form »Parental classes«

5 - 8 ŠTEVILO VLOŽITEV IUV (PRVIH IN PONOVIH) V PRIMARNEM REPRODUKTIVNEM ZDRAVSTVENEM VARSTVA ŽENSK, 1993-2007
 NUMBER OF IUD INSERTIONS (FIRST AND FURTHER) AT PRIMARY REPRODUCTIVE COMMUNITY WOMEN HEALTH SERVICES, 1993-2007

GINEKOLOŠKE AMBULANTE ¹⁾ / GYNAECOLOGICAL CLINIC ¹⁾	LETO / YEAR														
	1993	1994	1995	1996	1997	1998	1999	2000	2001	2002	2003	2004	2005	2006	2007
SLOVENIJA	8527	7869	7630	6748	6014	5548	4914	4476	4791	4563	4506	4232	4917	5115	7961
BREŽICE	378	294	275	281	289	258	171	186	270	221	183	188	185	211	178
CELJE	881	771	794	694	641	638	470	416	454	516	585	526	617	546	1105
NOVA GORICA	388	321	343	275	251	311	207	204	199	210	218	190	251	264	349
KOPER	595	464	550	393	348	294	388	480	287	279	183	248	175	180	524
POSTOJNA	199	268	493	215	187	165	137	157	126	112	82	160	149	153	300
JESENICE	146	93	121	98	99	77	57	77	125	82	76	96	99	119	276
KRANJ	528	429	378	319	301	221	231	207	220	236	219	187	173	244	390
LJUBLJANA	2100	1829	1773	1884	1698	1495	1302	1052	1230	1115	1278	1328	1420	1586	2133
TRBOVLJE	394	316	282	249	213	287	248	214	269	266	226	184	173	183	395
MARIBOR	763	699	563	494	444	389	347	176	224	202	228	202	309	334	521
PTUJ	381	643	396	432	347	286	287	313	294	307	289	217	363	390	608
MURSKA SOBOTA	709	661	633	509	460	450	399	413	429	397	380	330	473	354	402
NOVO MESTO	458	444	392	403	321	330	294	275	355	298	301	318	327	311	435
SLOVENJ GRADEC	607	637	637	502	415	347	376	306	309	322	258	112	203	240	345

Vir podatkov: / Data source:

1) Poročila specialističnih ambulant v ginekoloških bolnišnicah, dispanzerjev za ženske ter zasebnih ginekoloških ambulant, ki gravitirajo k posameznim ginekološkim bolnišnicam. / Reports by specialist departments of gynaecological hospitals, community-based women's clinics and private out-patient gynaecological clinics gravitating towards individual gynaecological hospitals.

5 - 9

FETALNE SMRTI GLEDE NA VRSTO FETALNE SMRTI PO REGIJAH
BIVALIŠČA ŽENSK, 2007¹⁾FETAL DEATHS BY TYPE OF ABORTION AND REGION OF RESIDENCE, 2007¹⁾

REGIJA BIVALIŠČA	DOVOLJENI SPLAVI			SPONTANI SPLAV	DRUGE PATOLOŠKE NOSEČNOSTI	ZUNAJ- MATERNIČNA NOSEČNOST	ŠTEVILO UPN	ŠTEVILO SPONTANIH SPLAVOV	ŠT. IZVEN- MATERNIČNIH NOSEČNOSTI
	SKUPAJ	< =10 TEDNOV	> 10 TEDNOV						
NA 1000 ŽENSK 15-49 LET									
REGION OF RESIDENCE	LEGAL ABORTIONS			SPONTA- NEOUS ABORTION	OTHER PATHOLOGIC PREGNANCIES	EXTRA- UTERINE PREGNANCY	LEGAL ABORTION RATE	SPONTA- NEOUS ABORTION RATE	EXTRA- UTERINE PREGNANCY RATE
	ALL	< =10 WEEKS	> 10 WEEKS						
PER 1000 WOMEN 15-49 YEARS									
SLOVENIJA	5176	4801	375	955	2111	336	10,5	1,94	0,68
CELJE	773	714	59	164	328	40	10,4	2,20	0,54
NOVA GORICA	132	118	14	41	119	11	5,5	1,72	0,46
KOPER	343	330	13	73	136	17	10,2	2,16	0,50
KRANJ	489	448	41	112	209	33	10,0	2,28	0,67
LJUBLJANA	1633	1525	108	256	696	135	10,8	1,70	0,89
MARIBOR	984	899	85	137	318	52	12,7	1,77	0,67
MURSKA SOBOTA	304	289	15	54	91	13	10,2	1,82	0,44
NOVO MESTO	332	310	22	82	137	23	9,8	2,41	0,68
RAVNE	186	168	18	36	77	12	10,2	1,98	0,66

Vir podatkov: / Data source:

Informacijski sistem spremljanja fetalnih smrti / Fetal Death Monitoring Information System
Prijava fetalne smrti - splava (Obr.8,171) / Notification of foetal death - abortion (Form 8,171)5 - 9.1 ŠTEVILO DOVOLJENIH SPLAVOV PO STAROSTNIH SKUPINAH²⁾ ŽENSK IN REGIJAH
BIVALIŠČA, 2007¹⁾LEGAL ABORTIONS BY AGE²⁾ OF WOMEN AND REGION OF RESIDENCE, 2007¹⁾

REGIJA BIVALIŠČA	STAROSTNE SKUPINE								
	SKUPAJ	< 15 LET	15-19 LET	20-24 LET	25-29 LET	30-34 LET	35-39 LET	40-44 LET	45 IN VEČ LET
REGION OF RESIDENCE	AGE GROUPS								
	ALL	< 15 YEARS	15-19 YEARS	20-24 YEARS	25-29 YEARS	30-34 YEARS	35-39 YEARS	40-44 YEARS	45 AND MORE
SLOVENIJA	5176	6	412	910	1111	1203	1012	467	55
CELJE	773	-	58	133	161	181	158	70	12
NOVA GORICA	132	-	7	26	24	30	32	12	1
KOPER	343	-	21	45	86	95	66	27	3
KRANJ	489	2	35	88	116	103	93	47	5
LJUBLJANA	1633	3	151	301	320	365	320	155	18
MARIBOR	984	-	76	188	237	228	172	76	7
MURSKA SOBOTA	304	1	34	46	61	78	60	20	4
NOVO MESTO	332	-	22	53	57	82	75	39	4
RAVNE	186	-	8	30	49	41	36	21	1

Vir podatkov: / Data source:

Informacijski sistem spremljanja fetalnih smrti / Fetal Death Monitoring Information System
Prijava fetalne smrti - splava (Obr.8,171) / Notification of foetal death - abortion (Form 8,171)

Opombi: / Notes:

- 3) Upoštevane so ženske z bivališčem v Sloveniji. / Women who are permanent residents of Slovenia are included.
4) Starost žensk je izračunana na dopolnjeno leto starosti ob splavu, medtem ko je bila v preteklih letih starost žensk ob splavu izračunana kot razlika med opazovanim letom in letom rojstva. / Age of women is calculated on the basis of the completed year of age at the time of abortion; whilst in the last years, the difference between the year of reporting and the woman's birth year was used for calculating the women's age at the time of abortion.

5 - 9. 2 DOVOLJENI SPLAVI PO TEDNU NOSEČNOSTI IN ZDRAVSTVENIH REGIJAH, 2007¹⁾
 LEGAL ABORTIONS BY WEEK OF GESTATION AND REGION OF RESIDENCE, 2007¹⁾

REGIJA BIVALIŠČA	SKUPAJ	TEDNI NOSEČNOSTI									
		<= 10	%	11-12	%	13-16	%	17-28	%	NEZNANO	%
REGION OF RESIDENCE	ALL	WEEKS OF GESTATION									
		<= 10	%	11-12	%	13-16	%	17-28	%	UNKNOWN	%
SLOVENIJA	5176	4801	92,8	137	2,6	152	2,9	83	1,6	3	0,1
CELJE	773	714	92,4	22	2,8	25	3,2	12	1,6	-	-
GORICA	132	118	89,4	2	1,5	11	8,3	1	0,8	-	-
KOPER	343	330	96,2	6	1,7	4	1,2	3	0,9	-	-
KRANJ	489	448	91,6	15	3,1	18	3,7	8	1,6	-	-
LJUBLJANA	1633	1525	93,4	38	2,3	38	2,3	32	2,0	-	-
MARIBOR	984	899	91,4	33	3,4	40	4,1	12	1,2	-	-
MURSKA SOBOTA	307	289	94,1	5	1,6	8	2,6	2	0,7	3	1,0
NOVO MESTO	329	310	94,2	9	2,7	4	1,2	6	1,8	-	-
RAVNE	186	168	90,3	7	3,8	4	2,2	7	3,8	-	-

Opombi: / Notes:

1) Upoštevane so ženske z bivališčem v Sloveniji. / Women who are permanent residents of Slovenia are included.

2) Starost žensk je izračunana na dopolnjeno leto starosti ob splavu, medtem ko je bila v preteklih letih starost žensk ob splavu izračunana kot razlika med opazovanim letom in letom rojstva. / Age of women is calculated on the basis of the completed year of age at the time of abortion; whilst in the last years, the difference between the year of reporting and the woman's birth year was used for calculating the women's age at the time of abortion.

Vir podatkov: / Data source:

Informacijski sistem spremljanja fetalnih smrti / Fetal Death Monitoring Information System

Prijava fetalne smrti - splava (Obr.8,171) / Notification of foetal death - abortion (Form 8,171)

5 - 11. 1 OBRAVNAVANI IN ZAVRNJENI ZAHTEVKI ZA PREKINITEV NOSEČNOSTI, VIŠJE OD 10 TEDNOV, IN STERILIZACIJO NA KOMISIJI I. IN II. STOPNJE PO REGIJI BIVANJA PROSILCEV, 2007

CONSIDERED AND REFUSED REQUESTS FOR PREGNANCY TERMINATION AFTER 10 WEEKS OF GESTATION AND FOR STERILIZATION AT THE FIRST AND SECOND LEVEL COMMITTEE BY REGION OF RESIDENCE, 2007

STALNO BIVALIŠČE	KOMISIJA I. STOPNJE / FIRST DEGREE COMMITTEE				KOMISIJA II. STOPNJE / SECOND DEGREE COMMITTEE			
	PREKINITEV NOSEČNOSTI		STERILIZACIJA		PREKINITEV NOSEČNOSTI		STERILIZACIJA	
	št. vseh zahtevkov	% zavrjenih	št. vseh zahtevkov	% zavrjenih	št. vseh zahtevkov	% zavrjenih	št. vseh zahtevkov	% zavrjenih
PLACE OF RESIDENCE	LEGAL ABORTION		STERILIZATION		LEGAL ABORTION		STERILIZATION	
	all claims	% refused	all claims	% refused	all claims	% refused	all claims	% refused
SLOVENIJA	485	15,1	2434	0,5	57	29,8	83	0,0
CELJE	80	25,0	455	1,1	18	11,1	1	0,0
GORICA	15	0,0	105	1,0	-	0,0	-	0,0
KOPER	20	25,0	62	0,0	4	50,0	-	0,0
KRANJ	53	9,4	251	0,4	3	66,7	4	0,0
LJUBLJANA	132	8,3	628	0,6	13	46,2	74	0,0
MARIBOR	113	9,7	479	0,2	6	50,0	-	0,0
MURSKA SOBOTA	21	19,0	159	0,6	4	0,0	1	0,0
NOVO MESTO	30	46,7	159	0,0	7	14,3	3	0,0
RAVNE	21	14,3	136	0,0	2	50,0	-	0,0
TUJINA	8	0,0	-	0,0	-	0,0	-	0,0

Vir podatkov: / Data source:

Poročila komisij I. in II. stopnje za umetno prekinitev nosečnosti / Reports by Pregnancy Termination Committees