

GOVEJA TRAKULJA (*Taenia saginata*) V ŽIVILIH

Povzročitelj

Goveja ali progasta trakulja je zajedavec (parazit), ki živi v tankem črevesu glavnega gostitelja, človeka. Njene ličinke živijo v vmesnem gostitelju: govedo, bivol, lama. Okužbo z govejo trakuljo imenujemo teniaza (taeniasis). Goveja trakulja je ena največjih človeških trakulj, saj lahko meri tudi do 12 m.

Tvegana živila

Vir okužbe za človeka je surovo ali nezadostno toplotno obdelano goveje meso (biftek, tatarski biftek), če vsebuje jajčeca oz. ikre goveje trakulje.

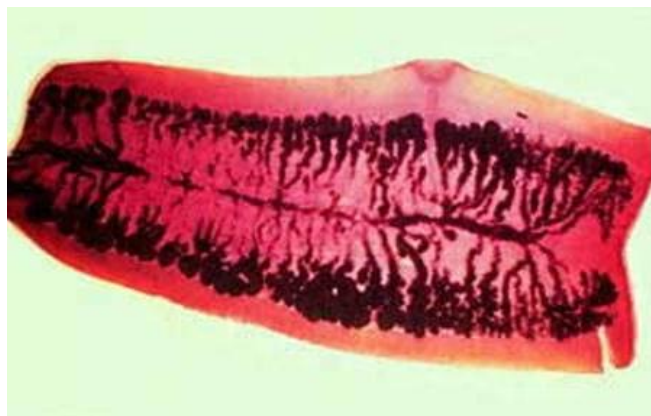
Prenos okužbe

Govedo (vmesni gostitelj) se okuži z zaužitjem jajčec trakulje na pašnikih. Iz jajčec se sprostijo ličinke (onkosfera s šestimi kaveljčki), ki skozi črevesno steno potuje v krvni obtok.

Po krvi pride v različne organe in skeletno mišico. Po desetih tednih se iz onkosfer razvijejo ikre oziroma cisticerke (ličinke, polne tekočine, glavica že ima priseske), ki se naselijo v skeletni mišici, srčni mišici, v trebušni preponi in jeziku. Ikra (belkaste barve, ovalna, velika 8x5 mm) lahko raste še nekaj tednov, lahko tudi odmre.

Človek se okuži z uživanjem surovega mesa ali slabo toplotno obdelanega mesa, ki je onesnaženo z ikrami. Prebavni sokovi v človekovem črevesju ovoj iker razkrojijo in iz mehurčka se razvije glavica (skoleks). V treh mesecih zraste trakulja. Odrasla trakulja se preko glavice, ki ima 4 odrivke (proglotide) prisesa na sluznico tankega črevesa. Odrasla trakulja lahko živi 10 do 15 let.

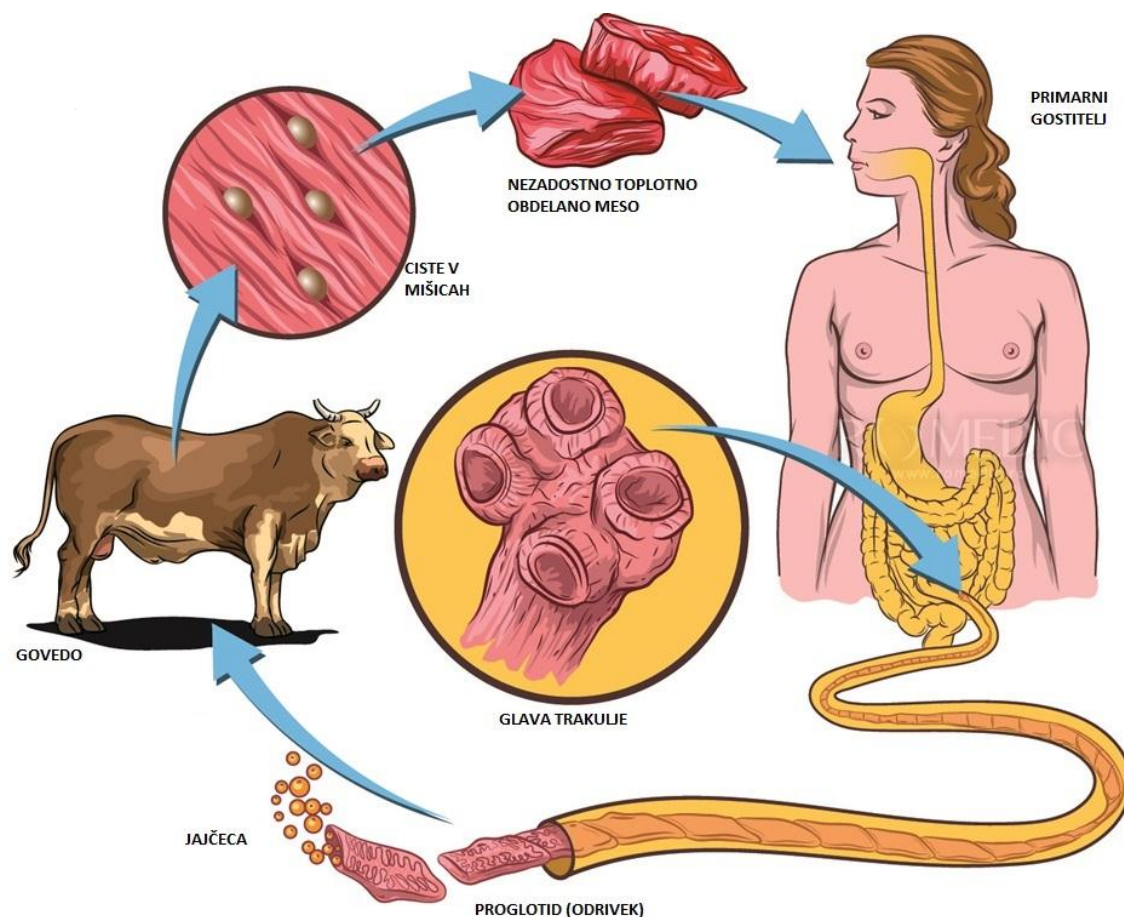
Slika 1: Eden izmed štirih odrivkov oz. proglotidov, preko katerega se glavica goveje trakulje v človeškem organizmu prisesa na sluznico črevesja.



Vir: CDC - Centers for disease control and prevention

Dokument:	GOVEJA TRAKULJA (<i>Tenia saginata</i>) V ŽIVILIH
Pripravila:	Delovna skupina za pripravo higienskih stališč za varnost živil, NIJZ-Center za zdravstveno ekologijo
	Verzija: 17.6.2015 Zamenja verzijo: 2014

Slika 2: Razvojni krog goveje trakulje.



Vir: <http://www.romedic.ro/uploadart/boli/3867.jpg>

Potek okužbe

Znaki okužbe z govejo trakuljo so pri ljudeh različni. Nekateri imajo bolečine v trebuhu, pomanjkanje apetita, bruhanje, v posameznih primerih se lahko zaradi toksičnega delovanja povzročitelja pojavijo tudi živčne motnje, glavoboli in vrtoglavice. Pri drugih lahko bolezen poteka brez kliničnih znakov.

Ranljive skupine

Bolj ogroženi so tisti ljudje, ki uživajo nepregledano, surovo ali toplotno nezadostno obdelano goveje meso. Hujši potek bolezni je lahko pri osebah z motnjami v imunskem odzivu, starejših ljudeh, nosečnicah in otrocih.

Preprečevanje okužb z živili

Okužbo z govejo trakuljo pri človeku najbolje preprečimo, če uživamo dovolj toplotno obdelano govedino, da ikre propadejo. Surovo ali napol surovo goveje meso je vedno nevarno.

Za preprečevanje te parazitoze v klavnicah opravljajo veterinarske preglede zaklanega goveda, kjer pregledajo žvekalne mišice in srčno mišico na prisotnost iker.

Dokument:	GOVEJA TRAKULJA (<i>Tenia saginata</i>) V ŽIVILIH
Pripravila:	Delovna skupina za pripravo higienskih stališč za varnost živil, NIJZ-Center za zdravstveno ekologijo
	Verzija: 17.6.2015 Zamenja verzijo: 2014

Ikre se uničijo s toplotno obdelavo mesa pri 56 °C, dokler meso enakomerno ne posivi in z zamrzovanjem pri –13 °C vsaj deset dni.

Zamrzovanje pri –20 °C jih uniči v 12 urah.

Pri kuhanju se moramo prepričati, če je tudi notranjost mesa dovolj kuhana.

Pomembno za preventivo proti trakuljavosti je ozaveščanje ljudi, zdravljenje obolelih in skrb za ustrezne higienske razmere.

Viri:

1. Marolt-Gomišček M., Radšel-Medvešček M. Infekcijske bolezni. Ljubljana: Tangram, 1992
2. Likar M., Likar K. Mikrobiologija v javnem zdravstvu. Ljubljana: Planprint Literapicta, 1994
3. Logar. J. Parazitologija človeka. Radovljica: Didakta, 2010
4. Centers for disease control and prevention. Taeniasis. Pridobljeno 17.6.2015 s spletne strani: <http://www.cdc.gov/dpdx/taeniasis/gallery.html#proglottids>

Dokument:	GOVEJA TRAKULJA (<i>Tenia saginata</i>) V ŽIVILIH
Pripravila:	Delovna skupina za pripravo higienskih stališč za varnost živil, NIJZ-Center za zdravstveno ekologijo
	Verzija:17.6.2015 Zamenja verzijo: 2014