

Datum objave: 4. 6. 2021

Podatki EPISARI nam omogočajo tedensko spremljanje spreminjanja pogostosti (incidence) hude obolevnosti zaradi okužbe s SARS-CoV-2 v Sloveniji, torej pogostosti tako hudo potekajočih akutnih okužb dihal, da zahtevajo sprejem v bolnišnico. Tako zaznamo porast in upadanje števila težko potekajoče bolezni COVID-19, ki zahteva sprejem v bolnišnico, torej grožnjo preobremenjenosti in tudi manjšo obremenjenost zdravstvenega sistema.

EPISARI podatki nam omogočajo tudi spremljanje pogostosti drugih primerov potrjenih okužb s SARS-CoV-2, ki so bili sprejeti v bolnišnice zaradi drugih razlogov (npr. zaradi poroda), pogostosti tistih primerov COVID-19, ki so se razvili v bolnišnici, ker so bili v času sprejema zaradi drugih razlogov (npr. miokardnega infarkta) v inkubaciji in pogostosti tistih primerov okužb s SARS-CoV-2, ki so bili pridobljeni v bolnišnici.

V nacionalni mreži za epidemiološko spremljanje resnih akutnih okužb dihal (v angl.: severe acute respiratory infection – SARI), Mreži EPISARI, ki jo koordiniramo na Nacionalnem inštitutu za javno zdravje (NIJZ), sodeluje 29 slovenskih bolnišnic: Univerzitetni klinični center Ljubljana, Univerzitetni klinični center Maribor, Splošna bolnišnica Celje, Splošna bolnišnica Murska Sobota, Splošna bolnišnica Novo mesto, Splošna bolnišnica dr. Franca Derganca Nova Gorica, Splošna bolnišnica Slovenj Gradec, Splošna bolnišnica Jesenice, Splošna bolnišnica dr. Jožeta Potrča Ptuj, Splošna bolnišnica Izola, Splošna bolnišnica Brežice, Splošna bolnišnica Trbovlje, Bolnišnica Topolšica, Univerzitetna klinika za pljučne bolezni in alergijo Golnik, Bolnišnica Sežana, Onkološki inštitut Ljubljana, Ortopedska bolnišnica Valdoltra, Center za zdravljenje bolnih otrok - Šentvid pri Stični, Univerzitetni rehabilitacijski inštitut Republike Slovenije – Soča, Bolnišnica za ginekologijo in porodništvo Kranj, Bolnišnica za ženske bolezni in porodništvo Postojna, Univerzitetna psihiatrična klinika Ljubljana, Psihiatrična bolnišnica Begunje, Psihiatrična bolnišnica Idrija, Psihiatrična bolnišnica Ormož, Psihiatrična bolnišnica Vojnik, Diagnostični center Bled, Kirurški sanatorij Rožna dolina in MC Medicor.

Odgovorne osebe za posredovanje podatkov EPISARI v posameznih bolnišnicah do vsake srede posredujejo podatke EPISARI za pretekli teden. V redno tedensko poročilo EPISARI lahko vključimo le pravočasno posredovane podatke. V kolikor podatke ali popravke podatkov iz posameznih bolnišnic prejmemo kasneje, ustrezno dopolnimo oziroma popravimo zadnje poročilo EPISARI.

Rezultati za zadnji opazovani teden od 24. 5. 2021 do 30. 5. 2021 in za obdobje zadnjih 12 tednov od 8. 3. 2021 do 30. 5. 2021

V zadnjem opazovanem tednu od 24. 5. 2021 do 30. 5. 2021 je bilo v 29 slovenskih bolnišnic sprejetih 259 bolnikov zaradi SARI. Od teh jih je bilo 258 (100 %) testiranih na COVID-19 in 92 (36 %) potrjenih COVID-19. V enotah intenzivnega zdravljenja (EIZ) teh bolnišnic je bilo v opazovanem tednu zaradi SARI sprejetih 44 bolnikov, od teh jih je bilo 41 testiranih na COVID-19 in 29 potrjenih COVID-19. V opazovanem tednu je v teh bolnišnicah umrlo 20 bolnikov s COVID-19, med njimi 19 bolnikov s COVID-19, ki so bili sprejeti zaradi SARI. Iz teh bolnišnic je bilo odpuščenih 141 bolnikov s COVID-19, med njimi 116 bolnikov s COVID-19, ki so bili sprejeti zaradi SARI. Sprejetih je bilo tudi 11 bolnikov s potrjenim COVID-19, ki niso bili sprejeti zaradi SARI, temveč zaradi drugih razlogov. Pri dveh bolnikih, ki sta bila sprejeta zaradi drugih razlogov, in sta bili v času sprejema v inkubaciji, se je COVID-19 razvil med hospitalizacijo. En bolnik se je s SARS-CoV-2 predvidoma okužil v bolnišnici.

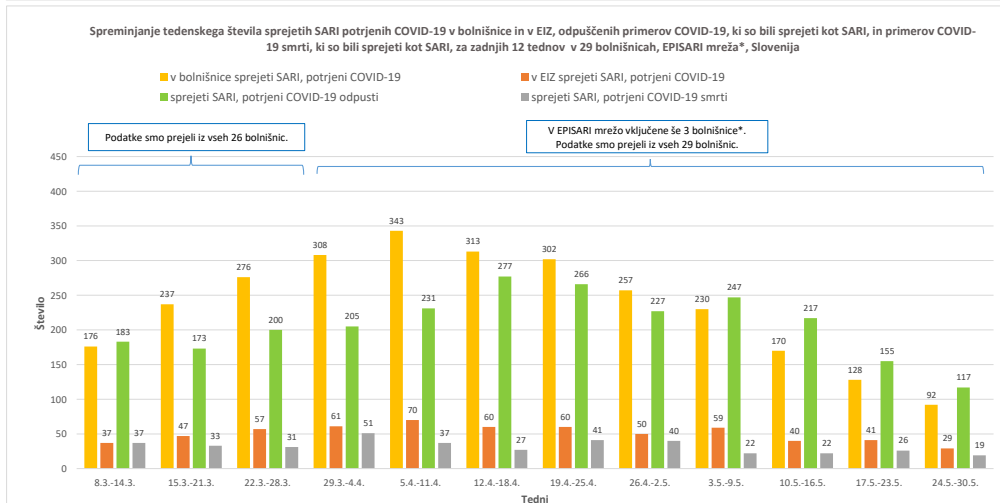
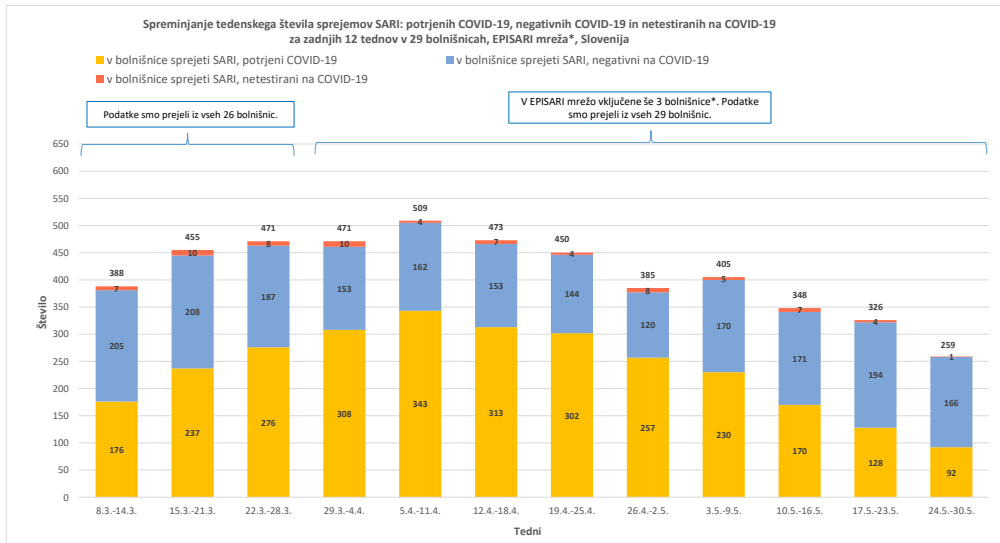
\*EPISARI mreža:

Od 30.3.2020 sodelujejo: Univerzitetni klinični center (UKC) Ljubljana, UKC Maribor, Splošna bolnišnica (SB) Celje, SB Murska Sobota, SB Novo mesto, SB dr. Franca Derganca Nova Gorica, SB Slovenj Gradec, SB Jesenice, SB dr. Jožeta Potrča Ptuj, SB Izola, SB Brežice, SB Trbovlje, Bolnišnica Topolšica, Univerzitetna klinika za pljučne bolezni in alergijo Golnik.

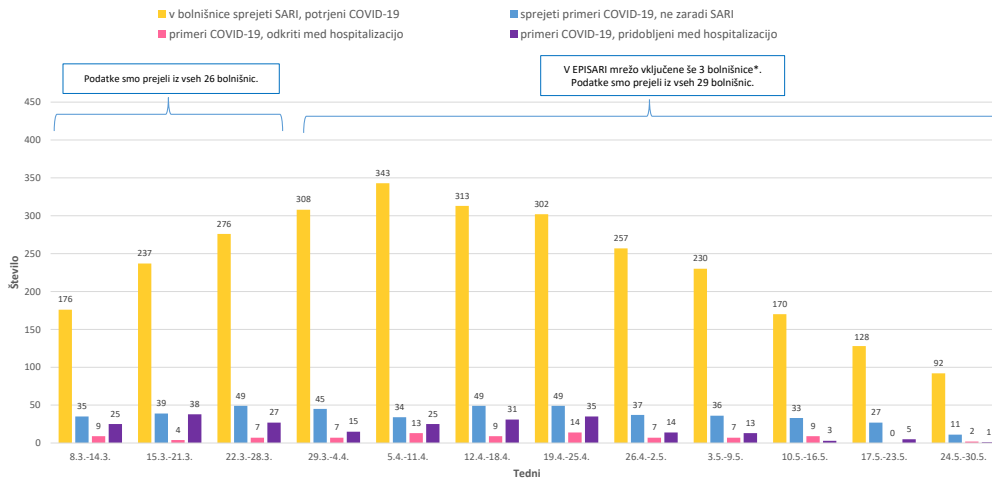
Od 5.10.2020 sodeluje: Bolnišnica Sežana.

Od 22.2.2021 sodelujejo: Onkološki inštitut Ljubljana, Ortopedska bolnišnica Valdoltra, Center za zdravljenje bolnih otrok - Šentvid pri Stični, Univerzitetni rehabilitacijski inštitut Republike Slovenije – Soča, Bolnišnica za ginekologijo in porodništvo Kranj, Bolnišnica za ženske bolezni in porodništvo Postojna, Univerzitetna psihiatrična klinika Ljubljana, Psihiatrična bolnišnica Begunje, Psihiatrična bolnišnica Idrija, Psihiatrična bolnišnica Ormož in Psihiatrična bolnišnica Vojnik.

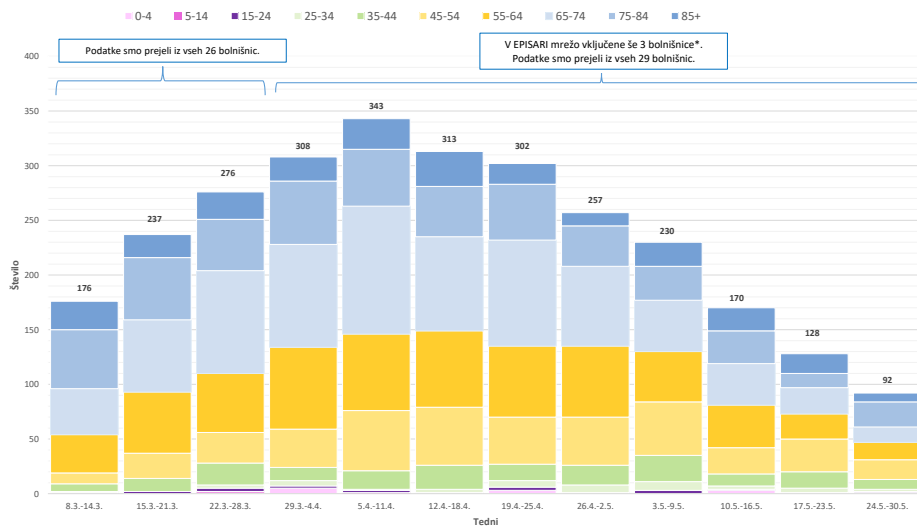
Od 29.3.2021 sodelujejo: Diagnostični center Bled, Kirurški sanatorij Rožna dolina in MC Medicor.



Spreminjanje tedenskega števila sprejetih SARI, potrjenih COVID-19, primerov COVID-19, ki niso bili sprejeti kot SARI, primerov COVID-19 odkritih med hospitalizacijo in primerov COVID-19 pridobljenih med hospitalizacijo, za zadnjih 12 tednov v 29 bolnišnicah, EPISARI mreža\*, Slovenija



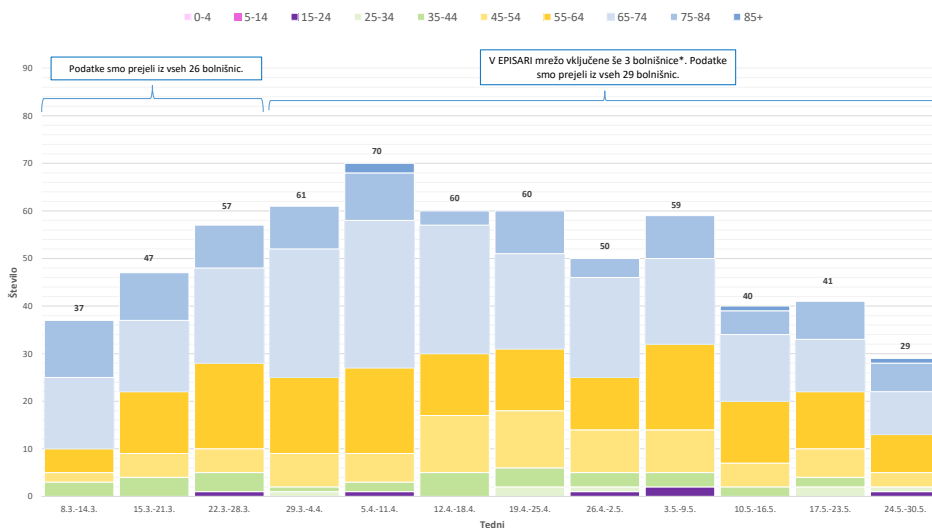
Spreminjanje tedenskega števila sprejetih SARI, potrjenih COVID-19 v bolnišnice po starostnih skupinah, za zadnjih 12 tednov v 29 bolnišnicah, EPISARI mreža\*, Slovenija



Povprečna starost sprejetih SARI, potrjenih COVID-19 v bolnišnice v zadnjih 12 tednih

Opazovani teden	Povprečna starost (v letih)
8.3.-14.3.2021	71
15.3.-21.3.2021	68
22.3.-28.3.2021	66
29.3.-4.4.2021	65
5.4.-11.4.2021	66
12.4.-18.4.2021	65
19.4.-25.4.2021	64
26.4.-2.5.2021	63
3.5.-9.5.2021	61
10.5.-16.5.2021	65
17.5.-23.5.2021	62
24.5.-30.5.2021	63

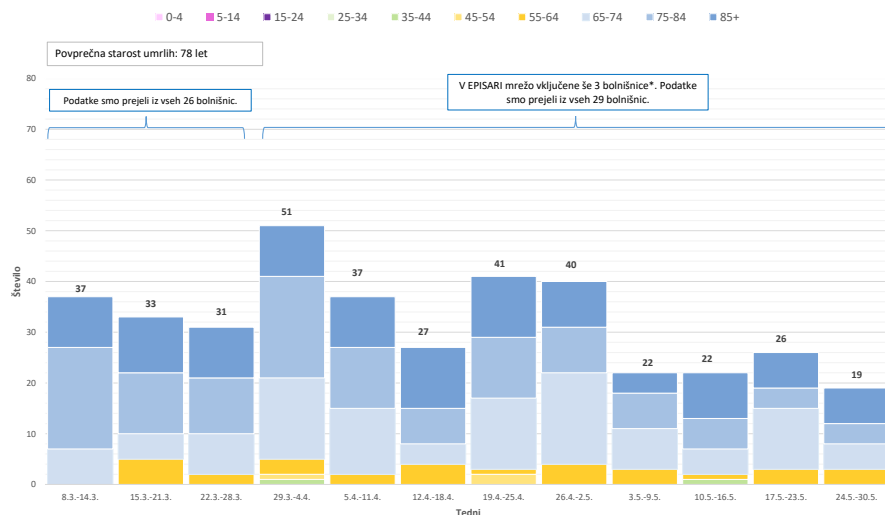
Spreminjanje tedenskega števila sprejetih SARI, potrjenih COVID-19 v EIZ v bolnišnice po starostnih skupinah, za zadnjih 12 tednov v 29 bolnišnicah, EPISARI mreža\*, Slovenija



Povprečna starost sprejetih SARI, potrjenih COVID-19 v EIZ v zadnjih 12 tednih

Opazovani teden	Povprečna starost (v letih)
8.3.-14.3.2021	68
15.3.-21.3.2021	64
22.3.-28.3.2021	63
29.3.-4.4.2021	65
5.4.-11.4.2021	66
12.4.-18.4.2021	62
19.4.-25.4.2021	62
26.4.-2.5.2021	61
3.5.-9.5.2021	61
10.5.-16.5.2021	64
17.5.-23.5.2021	62
24.5.-30.5.2021	64

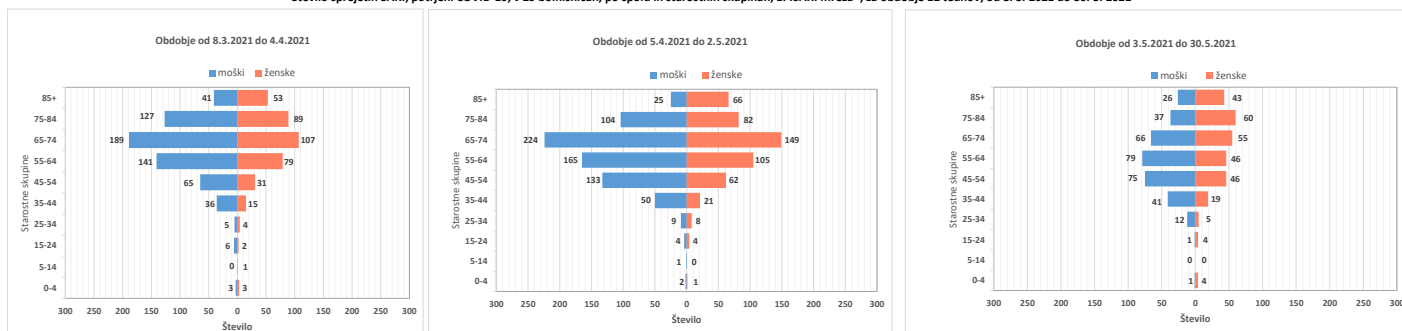
Spreminjanje tedenskega števila COVID-19 smrti, ki so bili sprejeti kot SARI, po starostnih skupinah, za zadnjih 12 tednov v 29 bolnišnicah, EPISARI mreža\*, Slovenija



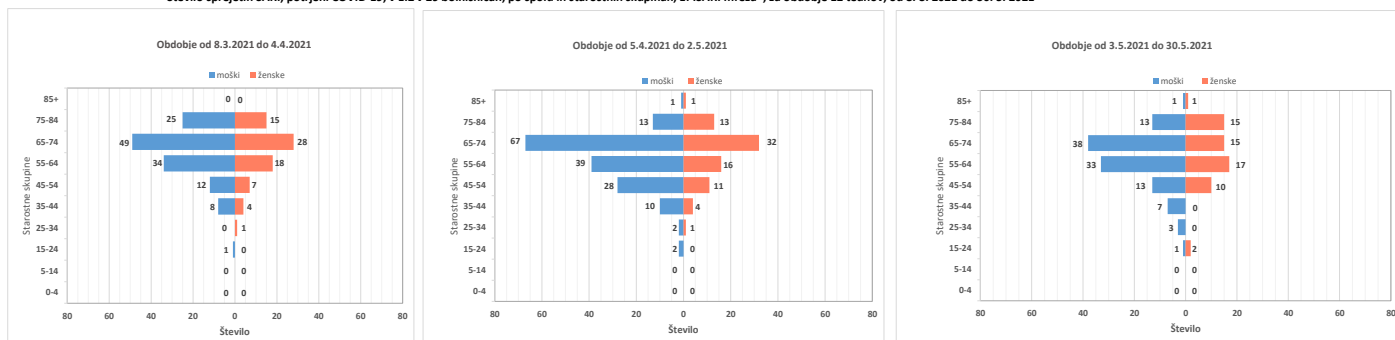
Povprečna starost umrlih, sprejetih kot SARI, potrjenih COVID-19 v zadnjih 12 tednih

Opazovani teden	Povprečna starost (v letih)
8.3.-14.3.2021	80
15.3.-21.3.2021	80
22.3.-28.3.2021	78
29.3.-4.4.2021	76
5.4.-11.4.2021	79
12.4.-18.4.2021	80
19.4.-25.4.2021	77
26.4.-2.5.2021	76
3.5.-9.5.2021	75
10.5.-16.5.2021	78
17.5.-23.5.2021	75
24.5.-30.5.2021	77

Število sprejetih SARI, potrjeni COVID-19, v 29 bolnišnicah, po spolu in starostnih skupinah, EPISARI mreža\*, za obdobje 12 tednov, od 8. 3. 2021 do 30. 5. 2021



Število sprejetih SARI, potrjeni COVID-19, v EIZ v 29 bolnišnicah, po spolu in starostnih skupinah, EPISARI mreža\*, za obdobje 12 tednov, od 8. 3. 2021 do 30. 5. 2021



Število primerov COVID-19 smrti, ki so bili sprejeti kot SARI, v 29 bolnišnicah, po spolu in starostnih skupinah, EPISARI mreža\*, za obdobje 12 tednov, od 8. 3. 2021 do 30. 5. 2021

