

## Spremljanje resnih akutnih okužb dihal, potrjenih COVID-19 v slovenskih bolnišnicah

Datum objave: 18.12.2020

Podatki EPISARI nam omogočajo tedensko spremljanje spreminjanja pogostosti (incidence) najhujše obolevnosti zaradi okužbe s SARS-CoV-2 v Sloveniji, torej pogostosti tako hudo potekajočih akutnih okužb dihal, da zahtevajo sprejem v bolnišnico. Tako zaznamo porast in upadanje števila težko potekajoče bolezni COVID-19, ki zahteva sprejem v bolnišnico, torej grožnjo preobremenjenosti in tudi manjšo obremenjenost zdravstvenega sistema.

EPISARI podatki nam omogočajo tudi spremljanje pogostosti drugih primerov potrjenih okužb s SARS-CoV-2, ki so bili sprejeti v bolnišnice zaradi drugih razlogov (npr. zaradi poroda), pogostosti tistih primerov COVID-19, ki so se razvili v bolnišnici, ker so bili v času sprejema zaradi drugih razlogov (npr. miokardnega infarkta) v inkubaciji in pogostosti tistih primerov okužb s SARS-CoV-2, ki so bili pridobljeni v bolnišnici.

V nacionalni mreži za epidemiološko spremljanje resnih akutnih okužb dihal (v angl.: severe acute respiratory infection – SARI), Mreži EPISARI, ki jo koordiniramo na Nacionalnem inštitutu za javno zdravje (NIJZ), sodeluje 15 slovenskih bolnišnic za akutno oskrbo, ki sprejemajo bolnike s SARI: Bolnišnica Sežana, Bolnišnica Topolšica, Splošna bolnišnica Brežice, Splošna bolnišnica Celje, Splošna bolnišnica dr. Franca Derganca Nova Gorica, Splošna bolnišnica dr. Jožeta Potrča Ptuj, Splošna bolnišnica Izola, Splošna bolnišnica Jesenice, Splošna bolnišnica Murska Sobota, Splošna bolnišnica Novo mesto, Splošna bolnišnica Slovenj Gradec, Splošna bolnišnica Trbovlje, Univerzitetna klinika za pljučne bolezni in alergijo Golnik, Univerzitetni klinični center Ljubljana in Univerzitetni klinični center Maribor.

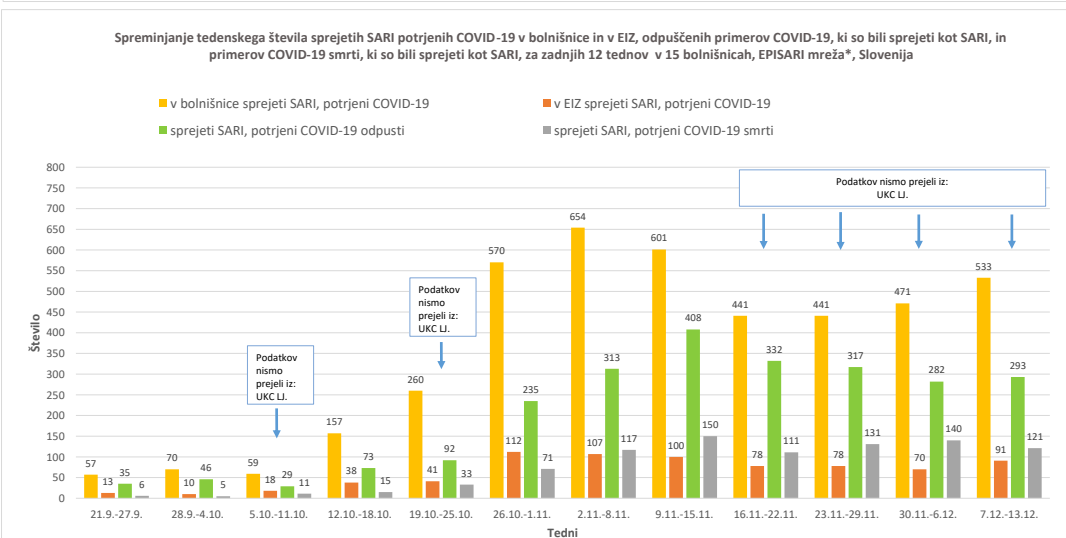
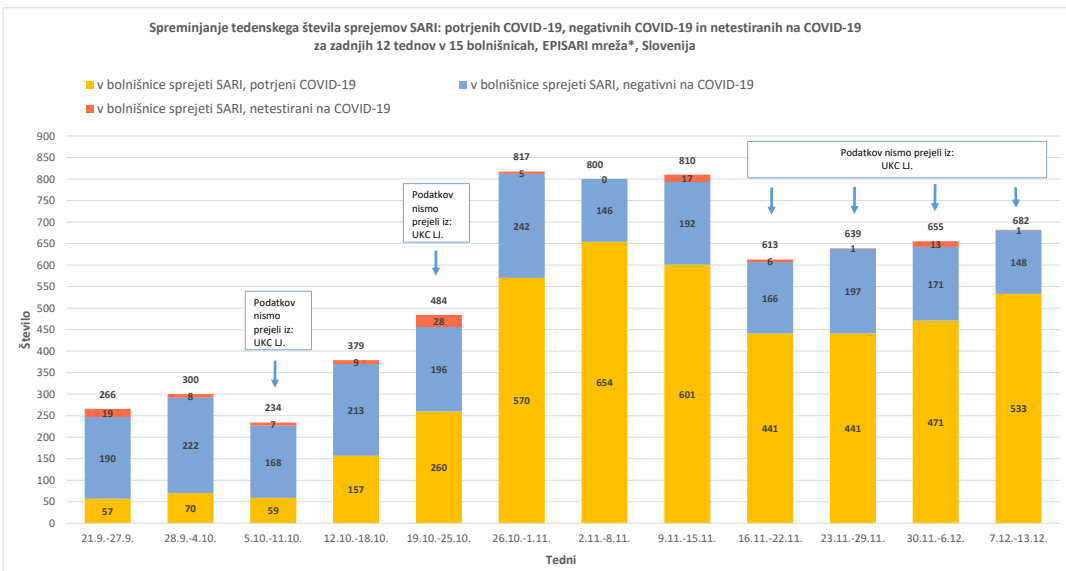
Odgovorne osebe za posredovanje podatkov EPISARI v posameznih bolnišnicah do vsake srede posredujejo podatke EPISARI za pretekli teden. V redno tedensko poročilo EPISARI lahko vključimo le pravočasno posredovane podatke. V kolikor podatke ali popravke podatkov iz posameznih bolnišnic prejmemo kasneje, ustrezno dopolnimo oziroma popravimo zadnje poročilo EPISARI.

### Rezultati za zadnji opazovani teden od 7. 12. do 13. 12. 2020 in za obdobje zadnjih 12 tednov od 21. 9. do 13. 12. 2020

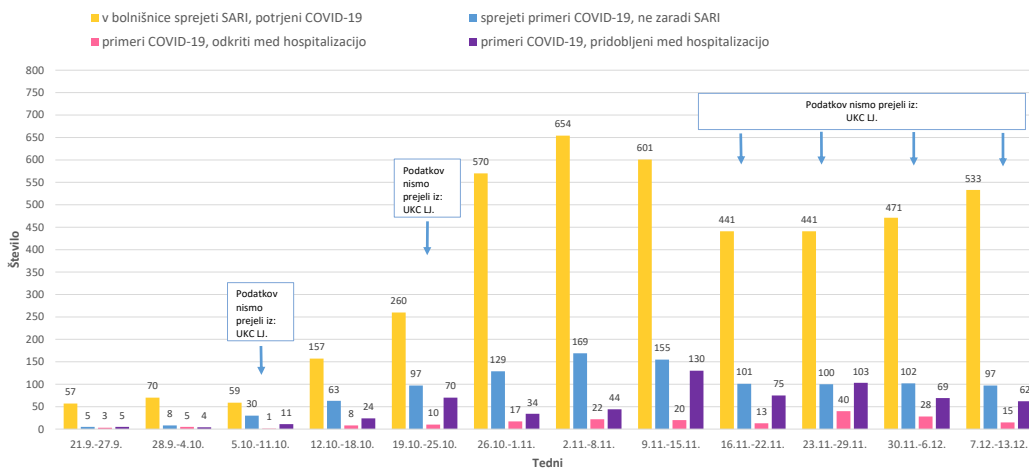
V zadnjem opazovanem tednu od 7. 12. do 13. 12. 2020 je bilo v 14 slovenskih bolnišnic za akutno oskrbo sprejetih 682 bolnikov zaradi SARI. Od teh jih je bilo 681 (100 %) testiranih na COVID-19 in 533 (78 %) potrjenih COVID-19. V enotah intenzivnega zdravljenja (EIZ) teh bolnišnic je bilo v opazovanem tednu zaradi SARI sprejetih 99 bolnikov, od teh jih je bilo 97 testiranih na COVID-19 in 91 potrjenih COVID-19. V opazovanem tednu je v teh bolnišnicah umrlo 161 bolnikov s COVID-19, med njimi 121 bolnikov s COVID-19, ki so bili sprejeti zaradi SARI. Iz teh bolnišnic sta bila odpuščena 402 bolnika s COVID-19, med njimi 293 bolnikov s COVID-19, ki so bili sprejeti zaradi SARI. Sprejetih je bilo tudi 97 bolnikov s potrjenim COVID-19, ki niso bili sprejeti zaradi SARI, temveč zaradi drugih razlogov. Pri 15 bolnikih, ki so bili sprejeti zaradi drugih razlogov, in so bili v času sprejema v inkubaciji, se je COVID-19 razvil med hospitalizacijo. 62 bolnikov se je s SARS-CoV-2 predvidoma okužilo v bolnišnici.

#### \*EPISARI mreža:

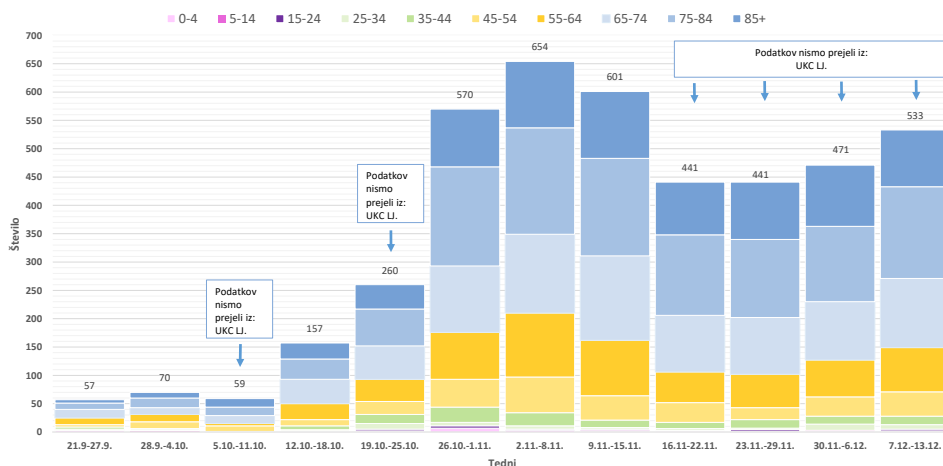
Bolnišnica Sežana, Bolnišnica Topolšica, SB Brežice, SB Celje, SB dr. Franca Derganca Nova Gorica, SB dr. Jožeta Potrča Ptuj, SB Izola, SB Jesenice, SB Murska Sobota, SB Novo mesto, SB Slovenj Gradec, SB Trbovlje, Univerzitetna klinika za pljučne bolezni in alergijo Golnik, Univerzitetni klinični center (UKC) Ljubljana, UKC Maribor.



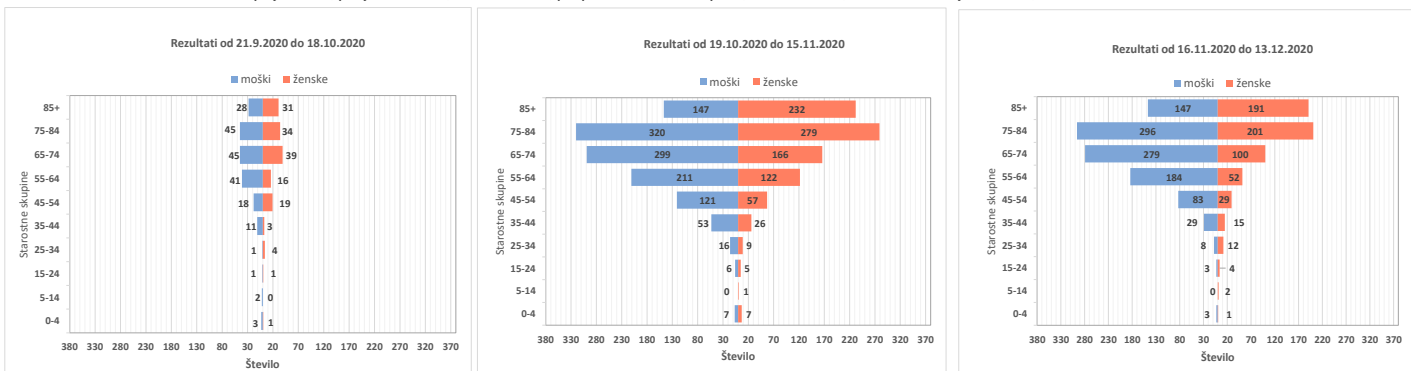
Spreminjanje tedenskega števila sprejetih SARI, potrjenih COVID-19, primerov COVID-19, ki niso bili sprejeti kot SARI, primerov COVID-19 odkritih med hospitalizacijo in primerov COVID-19 pridobljenih med hospitalizacijo, za zadnjih 12 tednov v 15 bolnišnicah, EPISARI mreža\*, Slovenija



Spreminjanje tedenskega števila sprejetih SARI, potrjenih COVID-19 v bolnišnice po starostnih skupinah, za zadnjih 12 tednov v 15 bolnišnicah, EPISARI mreža\*, Slovenija



Število sprejetih SARI, potrjeni COVID-19, v 15 bolnišnicah, po spolu in starostnih skupinah, EPISARI mreža\*, rezultati za obdobje 12 tednov, od 21. 9. 2020 do 13. 12. 2020

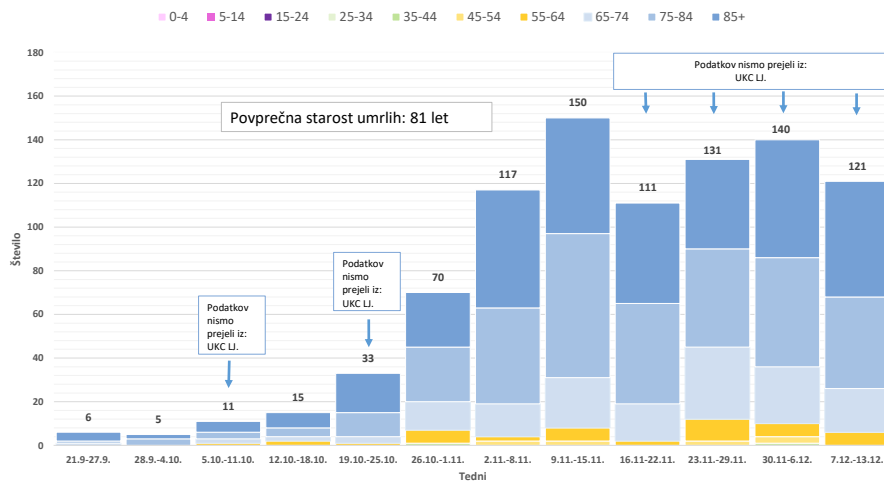


Podatkov nismo prejeli iz UKC Ljubljana za teden: 5.10.-11.10.2020

Podatkov nismo prejeli iz UKC Ljubljana za teden: 19.10.-25.10.2020

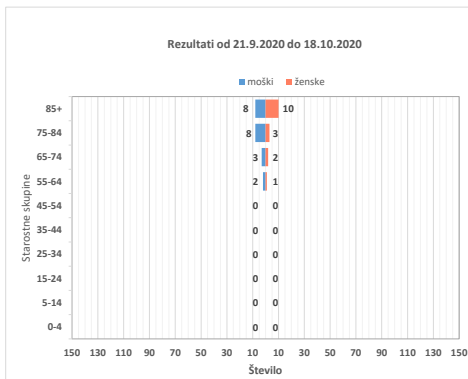
Podatkov nismo prejeli iz: UKC Ljubljana za tedne 16.11.-22.11.2020, 23.11.-29.11.2020, 30.11.-6.12.2020, 7.12.-13.12.2020. Za dva primeri ni podatka o spolu.

Spreminjanje tedenskega števila COVID-19 smrti, ki so bili sprejeti kot SARI, po starostnih skupinah, za zadnjih 12 tednov v 15 bolnišnicah, EPISARI mreža\*, Slovenija

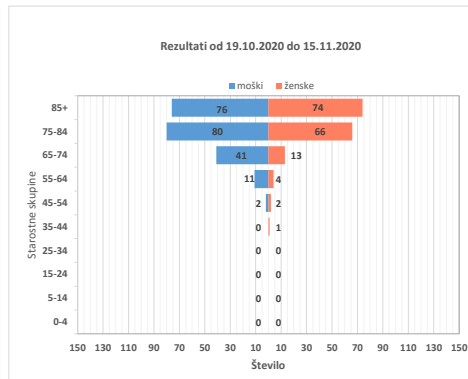


Za 1 primer smrti ni podatka o starosti in spolu.

Število primerov COVID-19 smrti, ki so bili sprejeti kot SARI, v 15 bolnišnicah po spolu in starostnih skupinah, EPISARI mreža\*, rezultati za obdobje 12 tednov, od 21. 9. 2020 do 13. 12. 2020

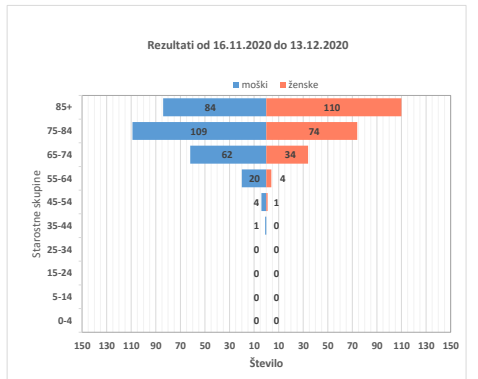


Podatkov nismo prejeli iz:  
- UKC Ljubljana za teden 5.10.-11.10.2020



Podatkov nismo prejeli iz:  
- UKC Ljubljana za teden 19.10.-25.10.2020

Za 1 primer smrti ni podatka o starosti in spolu.



Podatkov nismo prejeli iz:  
- UKC Ljubljana za tedne 16.11.-22.11.2020, 23.11.-29.11.2020, 30.11.-6.12.2020, 7.12.-13.12.2020.