

Datum objave: 9. 8. 2021

Podatki EPISARI nam omogočajo tedensko spremljanje spreminjanja pogostosti (incidence) hude obolevnosti zaradi okužbe s SARS-CoV-2 v Sloveniji, torej pogostosti tako hudo potekajočih akutnih okužb dihal, da zahtevajo sprejem v bolnišnico. Tako zaznamo porast in upadanje števila težko potekajoče bolezni COVID-19, ki zahteva sprejem v bolnišnico, torej grožnjo preobremenjenosti in tudi manjšo obremenjenost zdravstvenega sistema.

EPISARI podatki nam omogočajo tudi spremljanje pogostosti v bolnišnici sprejetih primerov SARI, potrjenih okužb s SARS-CoV-2, glede cepilnega statusa in pogostosti drugih primerov potrjenih okužb s SARS-CoV-2, ki so bili sprejeti v bolnišnici zaradi drugih razlogov (npr. zaradi poroda), pogostosti tistih primerov COVID-19, ki so se razvili v bolnišnici, ker so bili v času sprejema zaradi drugih razlogov (npr. miokardnega infarkta) v inkubaciji in pogostosti tistih primerov okužb s SARS-CoV-2, ki so bili pridobljeni v bolnišnici.

V nacionalni mreži za epidemiološko spremljanje resnih akutnih okužb dihal (v angl.: severe acute respiratory infection – SARI), Mreži EPISARI, ki jo koordiniramo na Nacionalnem inštitutu za javno zdravje (NIJZ), sodeluje 29 slovenskih bolnišnic: Univerzitetni klinični center Ljubljana, Univerzitetni klinični center Maribor, Splošna bolnišnica Celje, Splošna bolnišnica Murska Sobota, Splošna bolnišnica Novo mesto, Splošna bolnišnica dr. Franca Derganca Nova Gorica, Splošna bolnišnica Slovenj Gradec, Splošna bolnišnica Jesenice, Splošna bolnišnica dr. Jožeta Potrča Ptuj, Splošna bolnišnica Izola, Splošna bolnišnica Brežice, Splošna bolnišnica Trbovlje, Bolnišnica Topolšica, Univerzitetna klinika za pljučne bolezni in alergijo Golnik, Bolnišnica Sežana, Onkološki inštitut Ljubljana, Ortopedska bolnišnica Valdoltra, Center za zdravljenje bolezni otrok - Šentvid pri Stični, Univerzitetni rehabilitacijski inštitut Republike Slovenije – Soča, Bolnišnica za ginekologijo in porodništvo Kranj, Bolnišnica za ženske bolezni in porodništvo Postojna, Univerzitetna psihiatrična klinika Ljubljana, Psihiatrična bolnišnica Begunje, Psihiatrična bolnišnica Idrija, Psihiatrična bolnišnica Ormož, Psihiatrična bolnišnica Vojnik, Diagnostični center Bled, Kirurški sanatorij Rožna dolina in MC Medicor.

Odgovorne osebe za posredovanje podatkov EPISARI v posameznih bolnišnicah do vsake srede posredujejo podatke EPISARI za pretekli teden. V redno tedensko poročilo EPISARI lahko vključimo le pravočasno posredovane podatke. V kolikor podatke ali popravke podatkov iz posameznih bolnišnic prejmemo kasneje, ustrezno dopolnimo oziroma popravimo zadnje poročilo EPISARI.

Rezultati za zadnji opazovani teden od 26. 7. 2021 do 1. 8. 2021 in za obdobje zadnjih 12 tednov od 10. 5. 2021 do 1. 8. 2021

V zadnjem opazovanem tednu od 26. 7. 2021 do 1. 8. 2021 je bilo v 29 slovenskih bolnišnic sprejetih 173 bolnikov zaradi SARI. Od teh jih je bilo 165 (95 %) testiranih na COVID-19 in 18 (10 %) potrjenih COVID-19. Med slednjimi ni bilo niti enega, ki bi bil zaščiten s cepljenjem. V enotah intenzivnega zdravljenja (EIZ) teh bolnišnic je bilo v opazovanem tednu zaradi SARI sprejetih devet bolnikov, od teh jih je bilo osem testiranih na COVID-19 in trije potrjeni COVID-19. V opazovanem tednu je v teh bolnišnicah umrl en bolnik s COVID-19, ki ni bil sprejet zaradi SARI, ampak zaradi drugega razloga. Iz teh bolnišnic je bilo odpuščenih 16 bolnikov s COVID-19, med njimi 14 bolnikov s COVID-19, ki so bili sprejeti zaradi SARI. Sprejeta sta bila dva bolnika s potrjenim COVID-19, ki nista bila sprejeta zaradi SARI, temveč zaradi drugih razlogov. Pri enem bolniku, ki je bil sprejet zaradi drugih razlogov, in je bil v času sprejema v inkubaciji, se je COVID-19 razvil med hospitalizacijo. Noben bolnik se s SARS-CoV-2 ni okužil v bolnišnici.

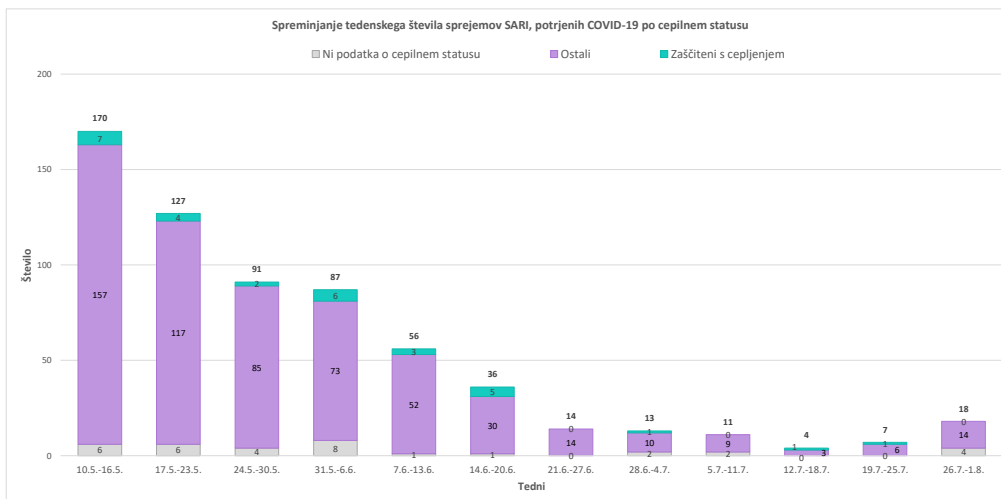
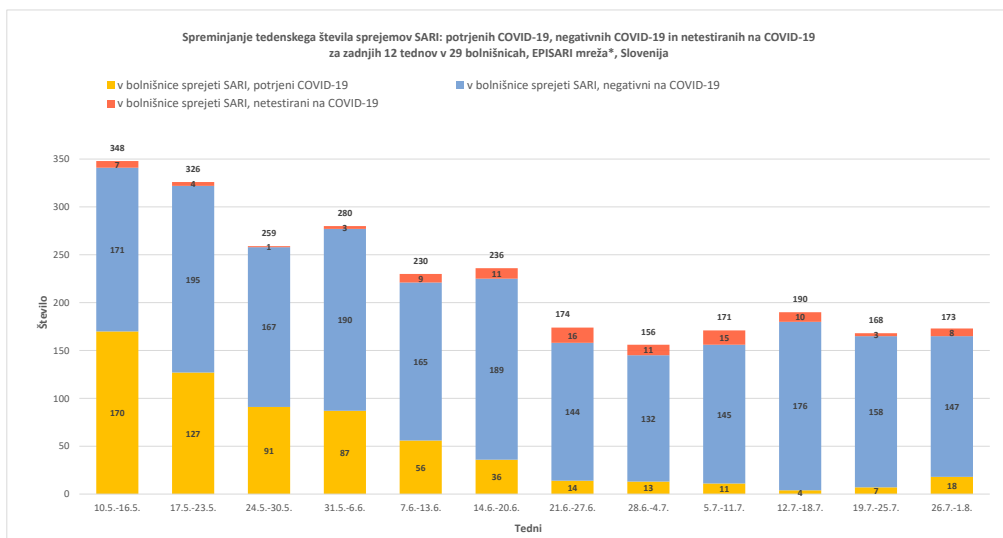
*EPISARI mreža:

Od 30.3.2020 sodelujejo: Univerzitetni klinični center (UKC) Ljubljana, UKC Maribor, Splošna bolnišnica (SB) Celje, SB Murska Sobota, SB Novo mesto, SB dr. Franca Derganca Nova Gorica, SB Slovenj Gradec, SB Jesenice, SB dr. Jožeta Potrča Ptuj, SB Izola, SB Brežice, SB Trbovlje, Bolnišnica Topolšica, Univerzitetna klinika za pljučne bolezni in alergijo Golnik.

Od 5.10.2020 sodelujejo: Bolnišnica Sežana.

Od 22.2.2021 sodelujejo: Onkološki inštitut Ljubljana, Ortopedska bolnišnica Valdoltra, Center za zdravljenje bolezni otrok - Šentvid pri Stični, Univerzitetni rehabilitacijski inštitut Republike Slovenije – Soča, Bolnišnica za ginekologijo in porodništvo Kranj, Bolnišnica za ženske bolezni in porodništvo Postojna, Univerzitetna psihiatrična klinika Ljubljana, Psihiatrična bolnišnica Begunje, Psihiatrična bolnišnica Idrija, Psihiatrična bolnišnica Ormož in Psihiatrična bolnišnica Vojnik.

Od 29.3.2021 sodelujejo: Diagnostični center Bled, Kirurški sanatorij Rožna dolina in MC Medicor.



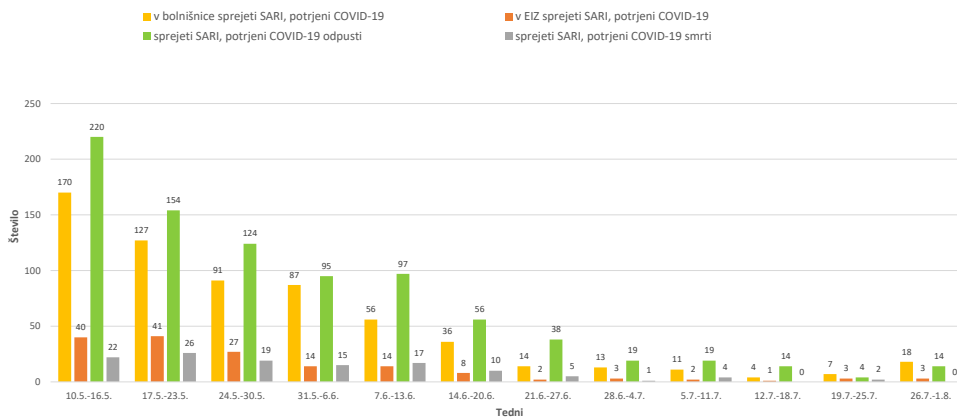
Zaščiteni s cepljenjem: Osebe so bile cepljene z vsemi predpisanimi odmerki cepiva proti COVID-19* in je od zadnjega odmerka minilo več kot 14 dni (čas, ki je potreben za vzpostavitev zaščite po cepljenju).

* Cepiva proizvajalcev Pfizer-BioNTech, Moderna, Astra Zeneca: 2 odmerka; cepivo Janssen: 1 odmerek.

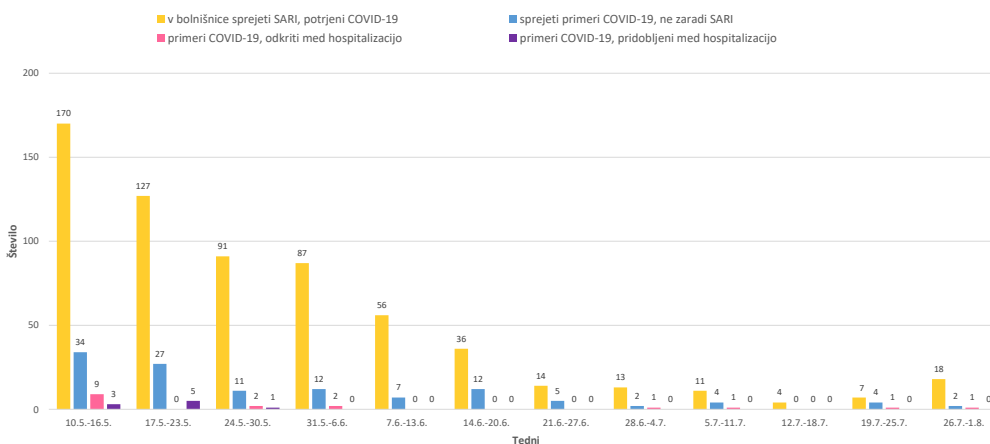
Ostali (tj. nezaščiteni s cepljenjem): Osebe, ki niso bile cepljene proti COVID-19 ali so bile delno cepljene (npr. oseba je prejela samo en odmerek cepiva Pfizer-BioNTech) ali so bile cepljene z vsemi predpisanimi odmerki in od zadnjega odmerka še ni minilo 14 dni.

Ni podatka o cepilnem statusu: Osebe, za katere ni bilo možno pridobiti podatka o cepilnem statusu (npr. tuji, za katere ni možno pridobiti podatka o cepljenju v elektronskem registru cepljenih oseb).

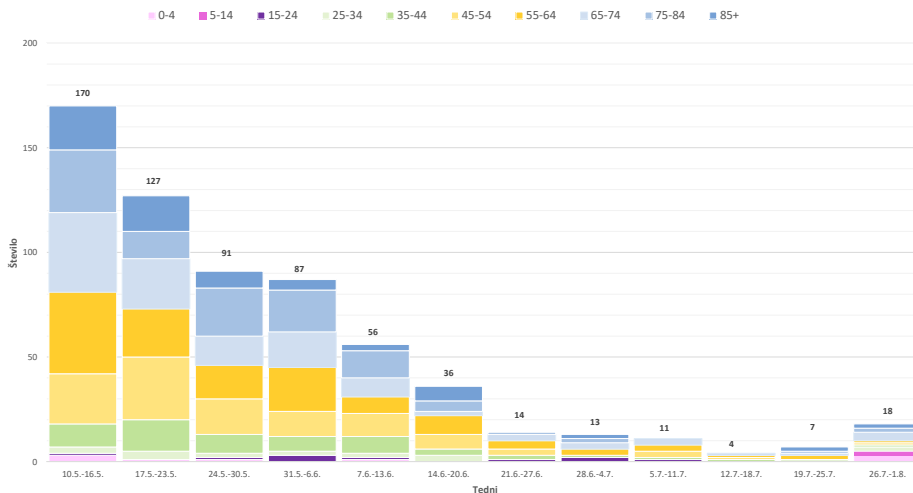
Spreminjanje tedenskega števila sprejetih SARI potrjenih COVID-19 v bolnišnice in v EIZ, odpuščenih primerov COVID-19, ki so bili sprejeti kot SARI, in primerov COVID-19 smrti, ki so bili sprejeti kot SARI, za zadnjih 12 tednov v 29 bolnišnicah, EPISARI mreža*, Slovenija



Spreminjanje tedenskega števila sprejetih SARI, potrjenih COVID-19, primerov COVID-19, ki niso bili sprejeti kot SARI, primerov COVID-19 odkritih med hospitalizacijo in primerov COVID-19 pridobljenih med hospitalizacijo, za zadnjih 12 tednov v 29 bolnišnicah, EPISARI mreža*, Slovenija

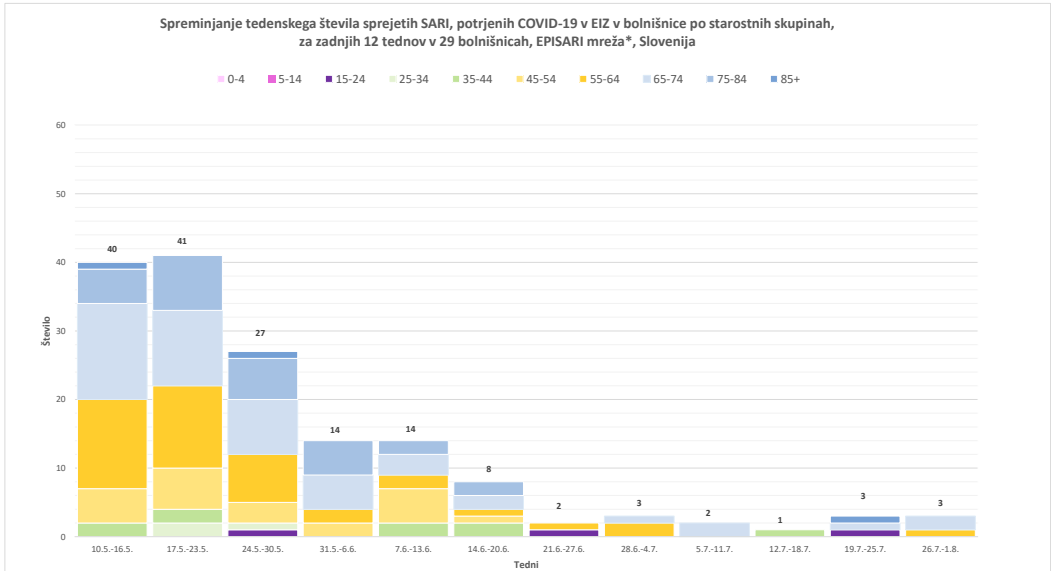


Spreminjanje tedenskega števila sprejetih SARI, potrjenih COVID-19 v bolnišnice po starostnih skupinah, za zadnjih 12 tednov v 29 bolnišnicah, EPISARI mreža*, Slovenija



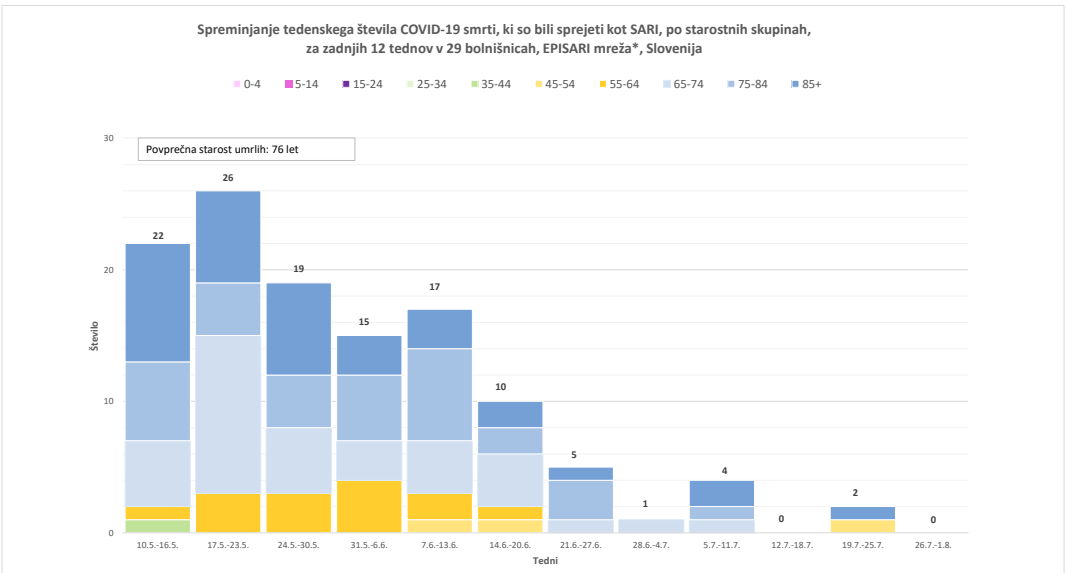
Povprečna starost sprejetih SARI, potrjenih COVID-19 v bolnišnice v zadnjih 12 tednih

Opazovani teden	Povprečna starost (v letih)
10.5.-16.5.2021	65
17.5.-23.5.2021	61
24.5.-30.5.2021	63
31.5.-6.6.2021	62
7.6.-13.6.2021	60
14.6.-20.6.2021	63
21.6.-27.6.2021	55
28.6.-4.7.2021	67
5.7.-11.7.2021	55
12.7.-18.7.2021	56
19.7.-25.7.2021	69
26.7.-1.8.2021	47



Povprečna starost sprejetih SARI, potrjenih COVID-19 v EIZ v zadnjih 12 tednih

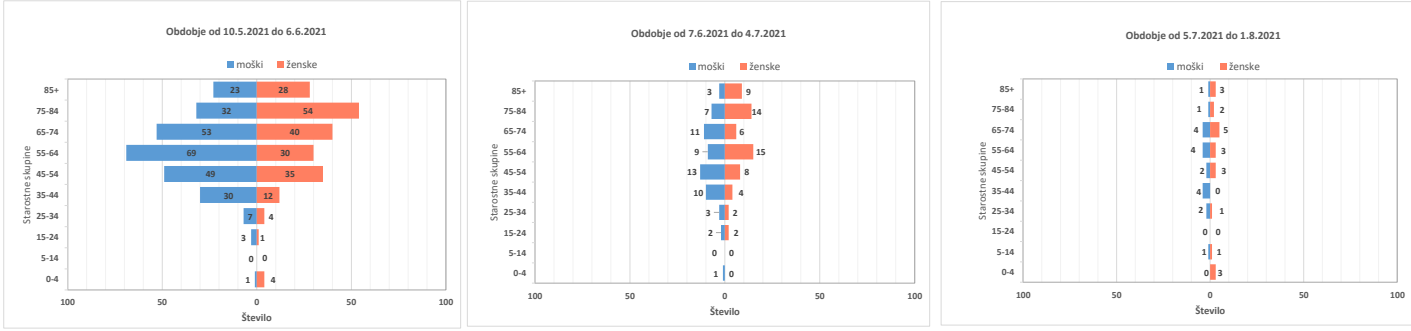
Opazovani teden	Povprečna starost (v letih)
10.5.-16.5.2021	64
17.5.-23.5.2021	62
24.5.-30.5.2021	63
31.5.-6.6.2021	68
7.6.-13.6.2021	57
14.6.-20.6.2021	61
21.6.-27.6.2021	36
28.6.-4.7.2021	61
5.7.-11.7.2021	70
12.7.-18.7.2021	44
19.7.-25.7.2021	60
26.7.-1.8.2021	66



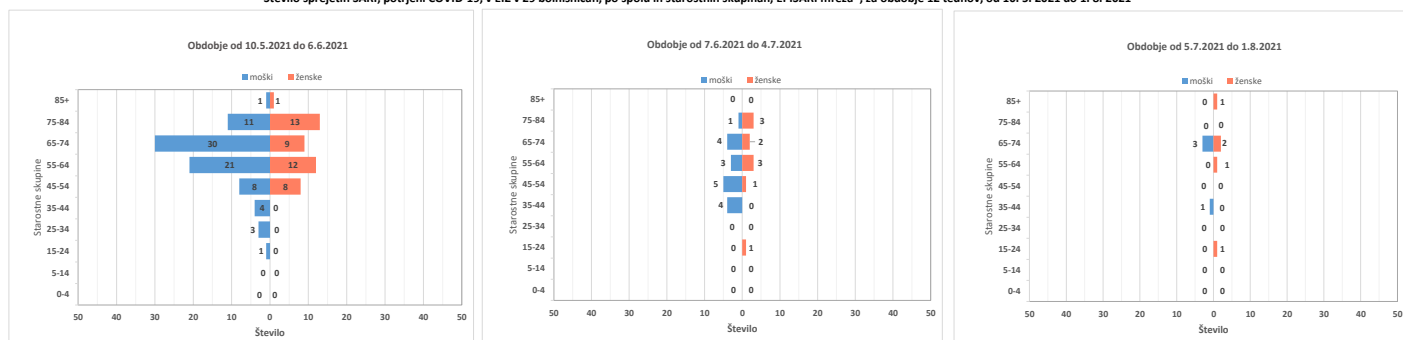
Povprečna starost umrlih, sprejetih kot SARI, potrjenih COVID-19 v zadnjih 12 tednih

Opazovani teden	Povprečna starost (v letih)
10.5.-16.5.2021	78
17.5.-23.5.2021	75
24.5.-30.5.2021	77
31.5.-6.6.2021	76
7.6.-13.6.2021	75
14.6.-20.6.2021	74
21.6.-27.6.2021	78
28.6.-4.7.2021	68
5.7.-11.7.2021	81
12.7.-18.7.2021	-
19.7.-25.7.2021	70
26.7.-1.8.2021	-

Število sprejetih SARI, potrjeni COVID-19, v 29 bolnišnicah, po spolu in starostnih skupinah, EPISARI mreža*, za obdobje 12 tednov, od 10. 5. 2021 do 1. 8. 2021



Število sprejetih SARI, potrjeni COVID-19, v EIZ v 29 bolnišnicah, po spolu in starostnih skupinah, EPISARI mreža*, za obdobje 12 tednov, od 10. 5. 2021 do 1. 8. 2021



Število primerov COVID-19 smrti, ki so bili sprejeti kot SARI, v 29 bolnišnicah, po spolu in starostnih skupinah, EPISARI mreža*, za obdobje 12 tednov, od 10. 5. 2021 do 1. 8. 2021

