



1. TEMA MESECA: PRENOVA INFORMACIJSKIH SISTEMOV ZA SPREMLJANJE NALEZLJIVIH BOLEZNI IN PRECEPLJENOSTI V SLOVENIJI

E. GRILC

Učinkovit nacionalni sistem epidemiološkega spremljanja nalezljivih bolezni zagotavlja podatke o posameznih primerih, kot tudi kopičenju, izbruhih in epidemijah.

Zbirka podatkov o nalezljivih boleznih je osnova za:

- pripravo obdobjnih in letnih poročil, poročanje v mednarodne mreže;
- programe obvladovanja nalezljivih bolezni in ocenjevanje njihove uspešnosti;
- vzporedne zbirke podatkov npr. o odpornosti povzročiteljev nalezljivih bolezni proti antibiotikom;
- medsektorsko sodelovanje;
- nadaljnje raziskave.

Prijave nalezljivih bolezni so v skladu z Zakonom o nalezljivih boleznih (Ur.l. RS št. 33/2006) dolžni posredovati vsi javnozdravstveni zavodi (JZZ) vključno z laboratoriji ter druge pravne in fizične osebe v zdravstveni dejavnosti, ne glede na koncesijo. Enota opazovanja je oseba, pri kateri je zaznana okužba s povzročiteljem nalezljive bolezni.

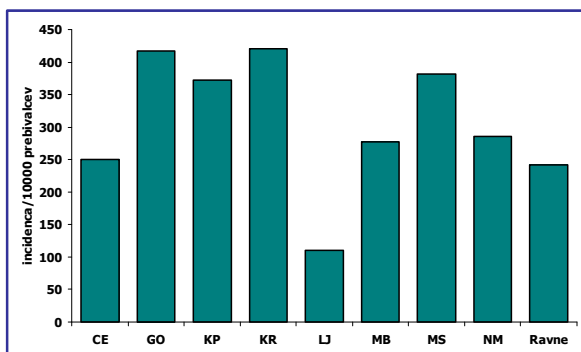
Obstoječi način zbiranja podatkov omogoča elektronsko povezavo le med zavodi za zdravstveno varstvo (ZZV) in nacionalnim registrom nalezljivih bolezni na Inštitutu za varovanje zdravja. Območni ZZV prejmejo prijave nalezljivih bolezni večinoma še v papirni obliki. IVZ v sodelovanju z ministrstvom za zdravje (MZRS) načrtuje prenovo informacijskega sistema, s katero bo zagotovil elektronsko pošiljanje prijav nalezljivih bolezni od JZZ do nacionalnega registra za nalezljive bolezni na IVZ. Povezava bo omogočila bolj sprotno, popolnejše prijavljanje nalezljivih bolezni, avtomatično zaznavanje kopičenja primerov ali izbruhov ter hitrejše obdelave podatkov na regionalni in nacionalni ravni. Predvidevana je pilotska faza projekta, v kateri bodo testno povezali enega ali več ZZV z nacionalnim registrom za nalezljive bolezni ter nekaterimi bolnišnicami. V prihodnjih letih bodo v sistem povezali vse JZZ ustanove.

2. STANJE V SLOVENIJI

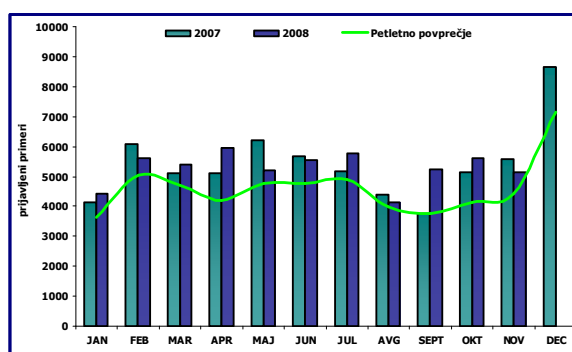
M. BLAŠKO, E. GRILC

2.1. PRIJAVLJENE NALEZLJIVE BOLEZNI V ČASU MED 1. IN 30. NOVEMBROM 2008

V novembru 2008 smo na Inštitutu za varovanje zdravja zabeležili 5127 prijav nalezljivih bolezni, to je 9% manj kot v oktobru 2008 in 9% več kot v enakem obdobju v letu 2007 (slika 2). Stopnja obolevnosti je znašala 256,21/100000 prebivalcev, najvišja je bila v kranjski regiji (420,2/100000), sledijo goriška in murskosoboška, najnižjo stopnjo obolevnosti pa smo zabeležili v ljubljanski regiji (109,96/100000) (slika 1). V število prijavljenih primerov niso zajete spolno prenosljive bolezni (razen hepatitisov), AIDS in tuberkuloza. Te bolezni in okužbe imajo svoj sistem spremljanja.



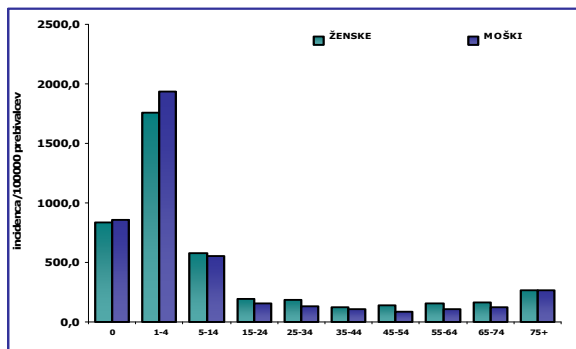
SLIKA 1: INCIDENČNA STOPNJA PRIJAVLJENIH NALEZLJIVIH BOLEZNI PO REGIJAH, SLOVENIJA, NOVEMBER 2008



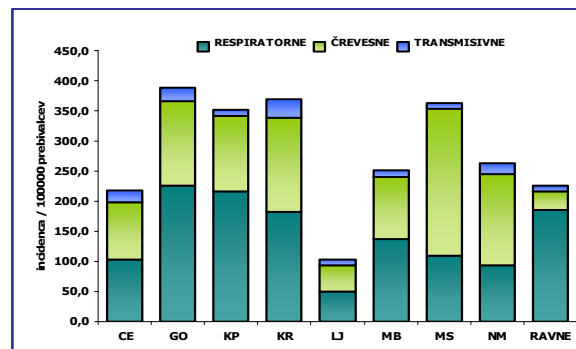
SLIKA 2: PRIJAVLJENE NALEZLJIVE BOLEZNI PO MESECIH, SLOVENIJA, 2007 - 2008 TER PETLETNO POVPREČJE

Med 5127 prijavljenimi primeri je bilo 53% bolnikov (2732) ženskega spola in 47% (2395) moškega. 2605 (51%) obolelih so bili otroci v starosti do 14 let, najvišja incidenčna stopnja je bila v starostni skupini od 1 do 4 let (1849/100000 prebivalcev), najnižja pa v starostni skupini od 45 do 54 let (110,8/100000 prebivalcev) (slika 3).

V mesecu novembru smo prejeli največ prijav gastroenteritisa neznane etiologije (1345), sledijo norice (726), akutni tonzilitis (470), Lymška borelijoza (277) ter škrlatinka (251).



SLIKA 3: INCIDENČNA STOPNJA PRIJAVLJENIH NALEZLJIVIH BOLEZNI PO SPOLU IN STAROSTI, SLOVENIJA, NOVEMBER 2008



SLIKA 4: INCIDENČNA STOPNJA PRIJAVLJENIH PRIMEROV NB PO SKUPINAH IN REGIJAH, SLOVENIJA, NOVEMBER 2008

RESPIRATORNE NALEZLJIVE BOLEZNI

Respiratorne nalezljive bolezni so predstavljale 46% vseh prijavljenih bolezni v mesecu novembru. Na prvem mestu so bili norice, sledita akutni tonzilitis ter škrlatinka.

Stopnja obolevnosti je znašala 117,1/100000 prebivalcev, najvišja je bila v goriški regiji (225,3/100000 prebivalcev), najnižja pa v ljubljanski (49,4/100000 prebivalcev) (slika 4).

TABELA 1: NAJPOGOSTEJE PRIJAVLJENE NB V MESECU NOVEMBRU, PO SKUPINAH NB, PRIMERJAVA Z 2008 TER ENAKIM OBDOBJEM LETA 2007

| SKUPINE NALEZLJIVIH BOLEZNI | NAJPOGOSTEJE PRIJAVLJENE NALEZLJIVE BOLEZNI | NOV. 07 | OKT. 08 | NOV. 08 |
|-------------------------------------|---|---------|---------|---------|
| RESPIRATORNE (2338 PRIJAV – 46%) | NORICE | 946 | 571 | 727 |
| | AKUTNI TONZILITIS | 556 | 502 | 470 |
| | ŠKRLATINKA | 284 | 196 | 251 |
| ČREVESNE (2037 PRIJAV – 40%) | GASTROENTERITIS NEZNANE ETIOLOGIJE | 1284 | 1547 | 1346 |
| | NEOPREDELJENA VIRUSNA ČREVESNA INFEKCIJA | 130 | 169 | 197 |
| | DRUGI VIRUSNI ENTERITISI | 230 | 196 | 165 |
| TRANSMISIVNE (295 PRIJAV – 6%) | LYMSKA BORELIOZA | 19 | 368 | 281 |
| | KME | 343 | 12 | 14 |

ČREVESNE NALEZLJIVE BOLEZNI

40% prijav vseh nalezljivih bolezni so predstavljale črevesne nalezljive bolezni. Največ je bilo prijav gastroenteritisa neznane etiologije, sledijo neopredeljene virusne črevesne infekcije ter drugi virusni enteritisi (tabela 1).

V mesecu novembru je bila najvišja stopnja incidence črevesnih obolenj zabeležena v kranjski regiji, 156,3/100000 prebivalcev, najnižja pa v ravenski, 29,8/100000 prebivalcev. Skupna incidenčna stopnja je znašala 102,0/100000 prebivalcev (slika 4).

TRANSMISIVNE NALEZLJIVE BOLEZNI

V mesecu novembru smo zabeležili 395 primerov transmisivnih bolezni oz. bolezni, ki jih prenašajo insekti. To predstavlja 6% vseh novembrskih prijav. Večina se jih nanaša na Lymsko boreliozo, prejeli pa smo tudi 14 prijav klopnega meningoencefalitisa (KME) (tabela 1).

Incidenčna stopnja transmisivnih obolenj je znašala 14,8/100000 prebivalcev, najvišja zabeležena je bila v goriški regiji, 23,4/100000 prebivalcev, najnižja pa v murskosoboški, 9/100000 prebivalcev (slika 4).

2.2. PRIJAVLJENE NALEZLJIVE BOLEZNI PO DATUMU PRIJAVE, SLOVENIJA, NOVEMBER 2008

| | CE | GO | KP | KR | LJ | MB | MS | NM | RAVNE | SKUPAJ | INCIDENCA/ 100 000 PREB. |
|--|-----|----|----|-----|-----|-----|-----|-----|-------|--------|--------------------------------|
| A02.0 SALMONELNI ENTERITIS | 12 | 13 | 2 | 1 | 8 | 18 | 1 | 4 | 3 | 62 | 3,10 |
| A02.1 SALMONELNA SEPSA | 0 | 0 | 0 | 0 | 0 | 1 | 0 | 0 | 0 | 1 | 0,05 |
| A03.0 GRIŽA (SHIGELLA DYSENTERIAE) | 0 | 0 | 0 | 0 | 1 | 1 | 0 | 0 | 0 | 2 | 0,10 |
| A03.3 GRIŽA (SH.SONNEI) | 0 | 0 | 0 | 1 | 1 | 2 | 0 | 1 | 0 | 5 | 0,25 |
| A04.0 INFEKCIJA Z ENTEROPATOGENO E.COLI | 1 | 2 | 0 | 0 | 0 | 4 | 0 | 0 | 1 | 8 | 0,40 |
| A04.1 INFEKCIJA Z ENTEROTOKSIGENO E.COLI | 0 | 0 | 1 | 0 | 0 | 0 | 0 | 0 | 0 | 1 | 0,05 |
| A04.3 INFEKCIJA Z ENTEROHEMORAGIČNO E.COLI | 0 | 1 | 0 | 0 | 1 | 0 | 0 | 0 | 0 | 2 | 0,10 |
| A04.4 ENTERITIS (E.COLI) | 0 | 1 | 0 | 2 | 0 | 0 | 0 | 0 | 0 | 3 | 0,15 |
| A04.5 ENTERITIS (CAMPYLOBACTER) | 9 | 3 | 2 | 6 | 12 | 10 | 2 | 7 | 1 | 52 | 2,60 |
| A04.6 ENTERITIS (YERSINIA ENTEROCOLITICA) | 1 | 1 | 0 | 0 | 0 | 0 | 0 | 0 | 1 | 3 | 0,15 |
| A04.7 ENTEROKOLITIS (CLOSTRIDIUM DIFFICILE) | 2 | 0 | 4 | 0 | 0 | 0 | 2 | 0 | 0 | 8 | 0,40 |
| A04.8 DRUGE OPREDELJENE ČREVESNE INF. (BAKTERIJSKE) | 0 | 0 | 5 | 0 | 0 | 0 | 0 | 0 | 0 | 5 | 0,25 |
| A04.9 ČREVESNA BAKTERIJSKA INFEKCIJA, NEOPREDELJENA | 0 | 15 | 3 | 0 | 15 | 0 | 0 | 0 | 0 | 33 | 1,65 |
| A05.9 BAKTERIJSKA ZASTRUPITEV S HRANO, NEOPREDELJENA | 2 | 0 | 0 | 0 | 1 | 5 | 8 | 1 | 0 | 17 | 0,85 |
| A06.9 AMEBIOZA, NEOPREDELJENA | 0 | 1 | 1 | 0 | 0 | 0 | 0 | 0 | 0 | 2 | 0,10 |
| A08.0 ROTAVIRUSNI ENTERITIS | 12 | 0 | 8 | 1 | 5 | 11 | 9 | 2 | 2 | 50 | 2,50 |
| A08.1 AKUTNA GASTROENTEROPATIJA (VIRUS NORWALK) | 24 | 0 | 3 | 0 | 0 | 0 | 0 | 0 | 0 | 27 | 1,35 |
| A08.2 ADENOVIRUSNI ENTERITIS | 4 | 0 | 5 | 10 | 6 | 8 | 0 | 3 | 6 | 42 | 2,10 |
| A08.3 DRUGI VIRUSNI ENTERITIS | 7 | 1 | 0 | 22 | 52 | 2 | 25 | 55 | 1 | 165 | 8,25 |
| A08.4 ČREVESNA VIRUSNA INFEKCIJA, NEOPREDELJENA | 9 | 43 | 88 | 0 | 14 | 0 | 30 | 8 | 5 | 197 | 9,84 |
| A08.5 DRUGE OPREDELJENE ČREVESNE INFEKCIJE | 0 | 0 | 3 | 0 | 0 | 0 | 0 | 0 | 1 | 4 | 0,20 |
| A09 DRISKA IN GASTROENTERITIS (INFEKCIJA) | 201 | 62 | 50 | 267 | 149 | 268 | 224 | 124 | 1 | 1346 | 67,26 |
| A23.9 BRUCELOZA, NEOPREDELJENA | 0 | 0 | 0 | 0 | 1 | 0 | 0 | 0 | 0 | 1 | 0,05 |
| A27.9 LEPTOSPIROZA, NEOPREDELJENA | 1 | 0 | 0 | 0 | 0 | 0 | 0 | 1 | 0 | 2 | 0,10 |
| A37.0 OSLOVSKI KAŠELJ (BORDETELLA PERTUSSIS) | 1 | 0 | 0 | 1 | 2 | 1 | 2 | 4 | 0 | 11 | 0,55 |
| A37.9 OSLOVSKI KAŠELJ, NEOPREDELJEN | 0 | 6 | 1 | 0 | 1 | 0 | 0 | 2 | 0 | 10 | 0,50 |
| A38 ŠKRLATINKA | 35 | 21 | 20 | 43 | 34 | 61 | 15 | 16 | 6 | 251 | 12,54 |
| A39.0 MENINGOKOKNI MENINGITIS (G01*) | 0 | 0 | 0 | 0 | 0 | 1 | 0 | 0 | 0 | 1 | 0,05 |
| A41.0 SEPSA, KI JO POVZROČA STAPHYLOCOCCUS AUREUS | 0 | 0 | 0 | 0 | 5 | 0 | 0 | 1 | 0 | 6 | 0,30 |
| A41.2 SEPSA, KI JO POVZROČA NEOPRED. STAFILOKOK | 0 | 0 | 0 | 0 | 1 | 0 | 0 | 0 | 0 | 1 | 0,05 |
| A41.5 SEPSA ZARADI DRUGIH GRAM-NEGATIVNIH ORGANIZMOV | 4 | 0 | 0 | 0 | 5 | 3 | 2 | 0 | 1 | 15 | 0,75 |
| A41.8 DRUGE VRSTE OPREDELJENA SEPSA | 0 | 0 | 0 | 0 | 1 | 0 | 0 | 0 | 0 | 1 | 0,05 |
| A41.9 SEPSA, NEOPREDELJENA | 6 | 0 | 0 | 1 | 2 | 5 | 0 | 2 | 0 | 16 | 0,80 |
| A46 ERIZIPEL (ŠEN) | 24 | 22 | 8 | 25 | 25 | 21 | 17 | 6 | 6 | 154 | 7,70 |
| A48.1 LEGIONELOZA (LEGIONARSKA BOLEZEN) | 0 | 0 | 1 | 0 | 1 | 0 | 0 | 0 | 0 | 2 | 0,10 |

| | | | | | | | | | | | |
|--|-------|-------|-------|-------|-------|-------|-------|-------|-------|-------|-------|
| A69.2 LYMSKA BORELIOZA - ERITEM | 51 | 24 | 14 | 58 | 55 | 35 | 10 | 24 | 6 | 277 | 13,84 |
| A84.1 CENTRALNOEVROPSKI KLOPNI - KME | 5 | 0 | 1 | 3 | 1 | 1 | 1 | 0 | 2 | 14 | 0,70 |
| A86 NEOPREDELJENI VIRUSNI ENCEFALITIS | 5 | 0 | 0 | 0 | 0 | 1 | 0 | 0 | 0 | 6 | 0,30 |
| A87.0 ENTEROVIRUSNI MENINGITIS(G02.0*) ECHO,COXSACKIE | 0 | 0 | 1 | 0 | 0 | 0 | 0 | 0 | 0 | 1 | 0,05 |
| A87.9 VIRUSNI MENINGITIS, NEOPREDELJEN | 0 | 0 | 0 | 10 | 7 | 1 | 0 | 0 | 0 | 18 | 0,90 |
| A91 HEMORAGIČNA VROČICA DENGA | 0 | 0 | 0 | 0 | 0 | 0 | 0 | 1 | 0 | 1 | 0,05 |
| A98.5 HEMORAGIČNA VROČICA Z RENALNIM SINDROMOM (HMRS) | 0 | 0 | 0 | 0 | 0 | 0 | 1 | 0 | 0 | 1 | 0,05 |
| B01.8 NORICE Z DRUGIMI KOMPLIKACIJAMI | 0 | 0 | 0 | 0 | 0 | 1 | 0 | 0 | 0 | 1 | 0,05 |
| B01.9 NORICE BREZ KOMPLIKACIJ | 69 | 131 | 23 | 128 | 68 | 124 | 40 | 35 | 108 | 726 | 36,28 |
| B02.1 MENINGITIS ZARADI ZOSTRA (G02.0*) | 1 | 0 | 0 | 0 | 0 | 0 | 0 | 0 | 0 | 1 | 0,05 |
| B02.9 ZOSTER BREZ ZAPLETA | 34 | 24 | 14 | 44 | 36 | 45 | 26 | 11 | 13 | 247 | 12,34 |
| B15.9 HEPATITIS A BREZ HEPATITČNE KOME | 1 | 1 | 0 | 0 | 0 | 0 | 0 | 0 | 0 | 2 | 0,10 |
| B18.0 KRONIČNI VIRUSNI HEPATITIS B Z AGENSOM DELTA | 0 | 0 | 0 | 0 | 0 | 1 | 0 | 0 | 0 | 1 | 0,05 |
| B18.2 KRONIČNI VIRUSNI HEPATITIS C | 1 | 0 | 3 | 0 | 0 | 0 | 1 | 1 | 2 | 8 | 0,40 |
| B26.9 MUMPS BREZ ZAPLETOV | 0 | 0 | 0 | 0 | 1 | 0 | 0 | 0 | 0 | 1 | 0,05 |
| B27.9 INFEKCIJSKA MONONUKLEOZA, NEOPREDELJENA | 3 | 11 | 5 | 7 | 8 | 0 | 3 | 1 | 1 | 39 | 1,95 |
| B33.8 DRUGE OPREDELJENE VIRUSNE BOLEZNI | 2 | 0 | 0 | 0 | 0 | 0 | 0 | 0 | 0 | 2 | 0,10 |
| B35.0 MIKROSPOROZA BRADE IN GLAVE | 5 | 0 | 4 | 18 | 3 | 0 | 1 | 6 | 6 | 43 | 2,15 |
| B35.2 MIKROSPOROZA ROKE | 3 | 0 | 1 | 3 | 1 | 0 | 3 | 0 | 0 | 11 | 0,55 |
| B35.3 MIKROSPOROZA NOGE | 3 | 0 | 3 | 20 | 5 | 0 | 4 | 7 | 0 | 42 | 2,10 |
| B35.4 MIKROSPOROZA TELESA | 7 | 0 | 0 | 16 | 0 | 0 | 1 | 1 | 1 | 26 | 1,30 |
| B35.8 MIKROSPOROZA DISEMINIRANA | 0 | 0 | 2 | 0 | 1 | 0 | 2 | 2 | 0 | 7 | 0,35 |
| B35.9 MIKROSPORIA, NEOPREDELJENA | 8 | 16 | 3 | 29 | 28 | 4 | 7 | 9 | 1 | 105 | 5,25 |
| B49 NEOPREDELJENA MIKOZA | 52 | 0 | 0 | 0 | 0 | 58 | 0 | 0 | 1 | 111 | 5,55 |
| B58.9 TOKSOPLAZMOZA, NEOPREDELJENA | 2 | 0 | 0 | 0 | 0 | 0 | 0 | 0 | 0 | 2 | 0,10 |
| B67.9 EHINOKOKOZA, DRUGE VRSTE IN NEOPREDELJENA | 0 | 0 | 0 | 1 | 0 | 2 | 0 | 0 | 0 | 3 | 0,15 |
| B68.9 TENIOZA, NEOPREDELJENA | 0 | 0 | 0 | 1 | 0 | 1 | 0 | 0 | 0 | 2 | 0,10 |
| B80 ENTEROBIOZA | 12 | 11 | 10 | 9 | 4 | 10 | 2 | 2 | 0 | 60 | 3,00 |
| B86 SKABIES | 2 | 2 | 3 | 6 | 3 | 5 | 0 | 3 | 1 | 25 | 1,25 |
| G00.3 STAFILOKOKNI MENINGITIS | 0 | 0 | 1 | 0 | 0 | 0 | 0 | 0 | 0 | 1 | 0,05 |
| G00.9 BAKTERIJSKI MENINGITIS, NEOPREDELJEN | 0 | 0 | 0 | 0 | 0 | 0 | 1 | 2 | 1 | 4 | 0,20 |
| G01.0 MENINGITIS PRI LYMSKI BORELIOZI | 1 | 0 | 0 | 0 | 1 | 0 | 0 | 0 | 0 | 2 | 0,10 |
| G03.9 MENINGITIS, NEOPREDELJEN | 0 | 0 | 0 | 0 | 0 | 0 | 0 | 1 | 0 | 1 | 0,05 |
| G63.0 POLINEVROPATIJA PRI LYMSKI BORELIOZI | 0 | 0 | 0 | 0 | 1 | 0 | 0 | 0 | 0 | 1 | 0,05 |
| J02.0 STREPTOKOKNI FARINGITIS | 23 | 0 | 30 | 48 | 6 | 0 | 6 | 0 | 1 | 114 | 5,70 |
| J03.0 STREPTOKOKNI TONZILITIS | 72 | 12 | 112 | 53 | 63 | 133 | 22 | 3 | 0 | 470 | 23,49 |
| J03.9 AKUTNI TONZILITIS, NEOPREDELJEN | 6 | 3 | 75 | 0 | 0 | 14 | 0 | 33 | 0 | 131 | 6,55 |
| J15.0 PLJUČNICA, KI JO POVZROČA KLEBSIELLA PNEUMONIAE | 1 | 0 | 0 | 0 | 0 | 0 | 0 | 0 | 0 | 1 | 0,05 |
| J15.4 PLJUČNICA, POVZROČENA Z DRUGIMI STREPTOKOKI | 0 | 0 | 1 | 0 | 0 | 0 | 0 | 0 | 0 | 1 | 0,05 |
| J15.5 PLJUČNICA, KI JO POVZROČA ESCHERICHIA COLI | 0 | 0 | 0 | 0 | 1 | 0 | 0 | 0 | 0 | 1 | 0,05 |
| J15.9 BAKTERIJSKA PLJUČNICA, NEOPREDELJENA | 2 | 0 | 0 | 0 | 0 | 12 | 0 | 2 | 0 | 16 | 0,80 |
| J16.0 PLJUČNICA, KI JO POVZROČAJO KLAMIDIJE | 0 | 0 | 1 | 0 | 0 | 0 | 0 | 0 | 0 | 1 | 0,05 |
| J18.0 BRONHOPNEVMONIJA, NEOPREDELJENA | 15 | 1 | 0 | 0 | 2 | 10 | 0 | 0 | 0 | 28 | 1,40 |
| J18.1 LOBARNNA PLJUČNICA, NEOPREDELJENA | 0 | 0 | 0 | 0 | 0 | 1 | 0 | 0 | 0 | 1 | 0,05 |
| J18.9 PLJUČNICA, NEOPREDELJENA | 8 | 0 | 9 | 0 | 31 | 4 | 0 | 8 | 0 | 60 | 3,00 |
| J20.0 AKUTNI BRONHITIS (MYCOPLASMA PNEUMONIAE) | 1 | 0 | 0 | 0 | 0 | 0 | 0 | 0 | 0 | 1 | 0,05 |
| J40 BRONHITIS, KI NI OPREDELJEN KOT AKUTNI ALI KRONI | 0 | 0 | 1 | 0 | 0 | 0 | 0 | 0 | 0 | 1 | 0,05 |
| M01.2 ARTRITIS PRI LYMSKI BORELIOZI | 0 | 0 | 0 | 1 | 0 | 0 | 0 | 0 | 0 | 1 | 0,05 |
| Z22.5 NOSILEC POVZROČITELJA VIRUSNEGA HEPATITISA B | 0 | 0 | 0 | 0 | 0 | 2 | 0 | 0 | 0 | 2 | 0,10 |
| SKUPAJ | 750 | 428 | 522 | 835 | 669 | 887 | 468 | 389 | 179 | 5127 | 256,2 |
| INCIDENCA/100.000 PREBIVALCEV | 250,5 | 417,3 | 372,4 | 420,2 | 109,9 | 277,8 | 382,1 | 285,6 | 242,2 | 256,2 | |

3. AKTUALNO

3.1. KOLERA V ZIMBABVEJU

E. GRILC

V državi Zimbabve je izbruhnila epidemija kolere. Tamkajšnje Ministrstvo za zdravje poroča o 11.735 okuženih in 484 umrlih. Bolezen se je razširila po celi državi. Polovica prijavljenih obolelih izvira iz predmestja glavnega mesta Harare, dobra četrtina pa iz mesta Beitbridge ob meji z Južno Afriko. Bolezen je zajela še dve novi območji - Chegutu in Mvuma. Povprečna umrljivost znaša 4%, v nekaterih provincah pa celo do 30%. O primerih kolere poročajo tudi iz sosednjih držav- iz JAR (Južnoafriške republike - Musina), Botswane (Palm Tree), Mozambika (Guro).

Kolera je črevesna nalezljiva bolezen, ki se prenaša z okuženo vodo, hrano, stiki med ljudmi. Širjenje epidemije pogojuje pomanjkanje vode v kombinaciji s prenaseljenostjo oziroma slabimi higienskimi pogoji.

Svetovna zdravstvena organizacija potovanja v Zimbabve ne odsvetuje. Slovencem, ki potujejo ali bivajo na območju Zimbabveja, svetujemo, naj skrbijo za dobro osebno higieno (zlasti pogosto umivanje rok). Potrebna je posebna pazljivost pri uživanju hrane in vode. Vsa hrana mora biti dobro toplotno obdelana (prevreta ali prepečena), svežega sadja in zelenjave ne smejo uživati (izjema je sadje, ki se v celoti olupijo). Pijejo naj samo ustekleničene pijače (brez kock ledu).

Preventivnega jemanja antibiotikov ne svetujemo. Učinkovito cepivo proti koleri ne obstaja. Ob pojavu prebavnih težav (driske, bruhanja) naj potniki takoj poiščejo zdravniško pomoč oziroma nasvet. Najpomembnejše je čimprejše nadomeščanje izgubljene tekočine. Nadalje naj poostrijo osebno higieno, da se okužba ne prenese na druge in v skladu z navodili zdravnika naj se zdravijo z antibiotikom.

3.2. MIKROSPORIJA ZARADI STIKA Z MORSKIMI PRAŠIČKI

E. GRILC

Zavod za zdravstveno varstvo Ljubljana v letu 2008 poroča o pojavu mikrosporije pri 19 osebah, ki so bile v stiku z morskimi prašički, pri eni osebi po stiku s hrčkom. Večina se jih je okužila v prvih treh mesecih. Živali so kupili v različnih trgovinah z malimi živalmi v Ljubljani in Kranju, ter v Živalskem vrtu Ljubljana.

Morski prašiček je redko vir okužbe za mikrosporijo v Sloveniji. Zboleli so v glavnem otroci, ki so dobili živali v dar in so imeli z njimi največ stikov.

