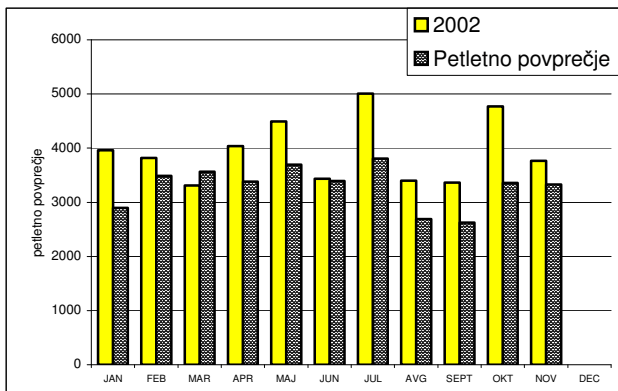


V novembru 2002 je bilo v Sloveniji prijavljenih 3764 primerov nalezljivih bolezni. V primerjavi z mesecem oktobrom 2002 je bilo prijavljenih 1004 primerov manj, v primerjavi z novembrom 2001 pa je število prijavljenih primerov letos višje za 896 prijav. Kot je razvidno iz spodnje slike, je število prijavljenih primerov višje od petletnega povprečja za mesec november in sicer za 13 %.

V številu prijav niso zajete spolno prenosljive bolezni (razen hepatitisov), aids in tuberkuloza.

Slika 1: PRIJAVLJENE NALEZLJIVE BOLEZNI IN PETLETNO POVPREČJE, PO MESECIH



Najvišja stopnja obolevnosti je bila novembra v kranski regiji, ki ji sledita novomeška in novogoriška regija. Najnižja obolevnost je bila v ljubljanski regiji (preglednica 1).

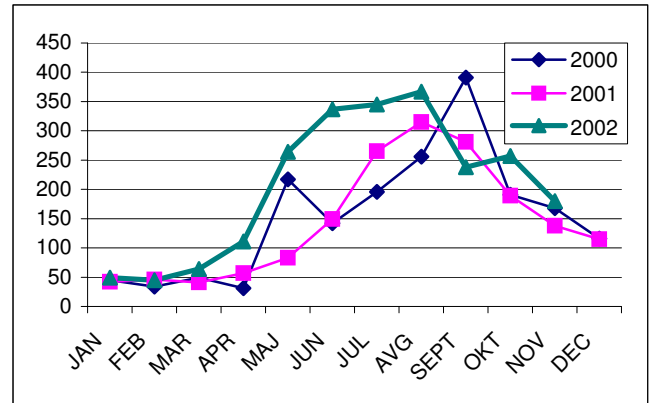
Preglednica 1: PRIJAVLJENE NALEZLJIVE BOLEZNI PO REGIJAH OD 1.11. DO 30.11.2002

REGIJA	ŠT. PRIMEROV	Mb/100000
CELJE	680	227,7
NOVA GORICA	249	246,4
KOPER	323	239,3
KRANJ	522	267,1
LJUBLJANA	783	132,8
MARIBOR	528	163,6
M. SOBOTA	180	141,8
NOVO MESTO	345	256,6
RAVNE	154	208,4
SKUPAJ	3764	190,3

Najpogosteje prijavljena nalezljiva bolezen v novembru je bil enterokolitis neznane etiologije (845), sledijo norice (777) in virusne črevesne okužbe (364). V zadnjih dveh mesecih je opaziti porast respiratornih infektov. Prijavljeni so bili 203 akutni tonzilitisi, 180 škrlatink in 104 akutni faringitisi. Od drugih bolezni je na petem mestu mikrosporija z 188 prijavi, na šestem pa lymška borelijoza z 184 prijavi. Med črevesnimi nalezljivimi boleznimi je bilo prijavljenih 180 salmonelnih enteritisov

in 100 drugih črevesnih bakterijskih okužb, med katerimi je bil 64-krat izoliran *Campilobacter jejuni*. V opazovanem mesecu je bilo med desetimi najpogosteje prijavljenimi nalezljivimi boleznimi, prijavljenih tudi 100 primerov šena.

Slika 2: SALMONELNI ENTERITISI V LETIH 2000, 2001 IN 2002, PO MESECIH



Deset najpogosteje prijavljenih nalezljivih bolezni (preglednica 2) predstavlja v mesecu novembru 85,6 % vseh prijavljenih nalezljivih bolezni.

Preglednica 2: DESET NAJPOGOSTEJE PRIJAVLJENIH NALEZLJIVIH BOLEZNI V NOVEMBRU 2002

DIAGNOZA	OKT 2002	NOV 2002	Mb/100.000
GASTROENTEROKOLITISI*	1205	845	42,7
NORICE	577	777	39,2
VIRUSNE ČREV. INFEKCIJE	580	364	18,4
AKUTNI TONSILITIS	281	203	10,2
MIKROSPORIJA	297	188	9,5
LYME BORELIOZA	284	184	9,3
SALMONELNI ENTERITIS	257	180	9,1
ŠKRLATINKA	172	180	9,1
BAKT. ČREVESNE INFEKCIJE	168	100	5,0
ŠEN	155	100	5,0
SKUPAJ	3976	3225	163,1

* okužba, pri kateri povzročitelj ni znan

Od bolezni, proti katerim se izvaja sistematično cepljenje predšolskih in šolskih otrok, sta bila prijavljena 2 primera **oslovskega kašlja**. Zbolela sta 11-letni deček, ki je bil cepljen v letu 1998 in 8-letna deklica, ki pa zaradi kontraindikacij ni bila cepljena. Oba otroka sta iz kranske regije. Letos je bilo prijavljenih skupno 26 primerov oslovskega kašlja, od tega je bilo 21 primerov laboratorijsko dokazanih.

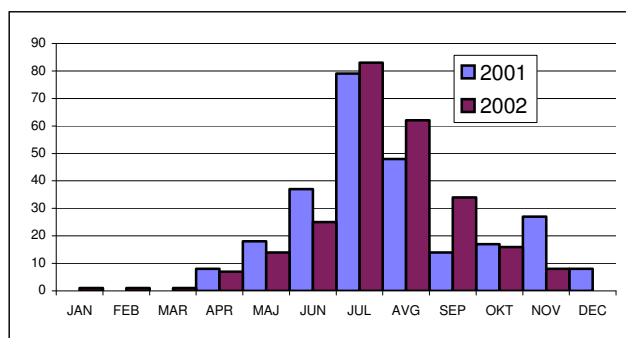
Prejeli smo 1 prijavo **akutnega hepatitisa B**, 2 prijavi **kroničnega hepatitisa B**, 11 prijavi **kroničnega hepatitisa C** ter 1 prijavo nosilstva **HBs antigena**.

V novembru 2002 je bilo prijavljenih 24 **seps** pri hospitaliziranih bolnikih. Kot povzročitelji so bili po šestkrat dokazani *Escherichia coli*, petkrat *Staphylococcus aureus*, trikrat stafilokok, po enkrat pa *Enterococcus faecialis* in druge po Gramu negativne bakterije. V osmih primerih sepse povzročitelj ni bil določen. Devet oseb je zaradi sepse umrlo.

V opazovanem mesecu je bilo prijavljenih 6 primerov **gnojnega meningitisa**. Zaradi pneumokoknega meningitisa je zbolela 29-letna ženska iz Koroške. V ostalih petih primerih gnojnega meningitisa povzročitelj še ni bil ugotovljen.

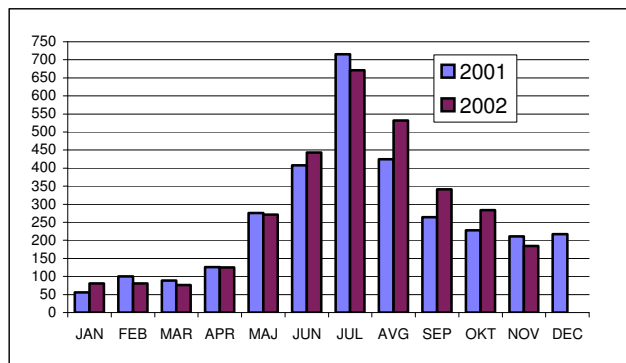
V mesecu novembru bilo prijavljenih 8 primerov **klopnega meningoencefalitisa**. Skupno je bilo od začetka leta prijavljenih 251 primerov klopnega meningoencefalitisa.

Slika 3: **KLOPNI MENINGOENCEFALITIS PO MESECIH V LETIH 2001 IN 2002** (po datumu prijave)



Prijavljenih je bilo 184 primerov **lymske borelioze**. Eritema migrans je bil prijavljen 180-krat, 3-krat polinevropatija in 1-krat Lyme artritisa. Skupno je bilo letos prijavljenih 3112 primerov lymske borelioze.

Slika 4: **LYME BORELIOZA PO MESECIH V LETIH 2001 IN 2002** (po datumu prijave)



V novembru je bil prijavljen en importiran primer **denge**. Zbolela je 26-letna ženska iz mariborske regije, ki se je okužila v času potovanja po Tajski .

UMRLI

V opazovanem mesecu so smo prejeli 15 prijav smrti zaradi nalezljive bolezni. 9 oseb je umrlo zaradi sepse, 6 pa zaradi pljučnice.

EPIDEMIJE

V novembru je bilo prijavljenih 8 epidemij nalezljivih bolezni.

Iz **Zavoda za zdravstveno varstvo Celje** smo prejeli prijavi dveh epidemij. Zaradi zaužitja kontaminirane sladice je zbolelo 13 sorodnikov, ki so se udeležili skupnega slavlja. Iz blata zbolelih je bila izolirana *Salmonella enteritidis*. 5 oseb je bilo hospitaliziranih. Med gosti hotela na celjskem, je z znaki enteritisa zbolelo 60 oseb. Najverjetneje je šlo za kontaktni prenos, povzročitelj pa je bil *Calicivirus*.

Iz **Zavoda za zdravstveno varstvo Nova Gorica** so prijavi primer kontaktne epidemije med učenci šole v naravi. Zbolelo je 11 od 45 otrok. Izoliran je bil *calicivirus*.

Iz **Zavoda za zdravstveno varstvo Koper** smo prejeli prijavo epidemije zastrupitve s hrano med gosti izolskega hotela hotela. Skupno je zbolelo 176 oseb, od katerih je bilo 30 hospitaliziranih. Iz blata zbolelih je bila izolirana *Salmonella enteritidis*.

Iz **Zavoda za zdravstveno varstvo Kranj** smo prejeli prijavo suma epidemije. Med 350 zaposlenimi v večjem kranjskem podjetju so 4 osebe zbolele z znaki enterokolitisa. V teku je epidemiološko poizvedovanje.

Zavod za zdravstveno varstvo Novo mesto je prijavil tri epidemije. V prvi je po skupnem martinovanju 13-ih oseb, 5 zbolelo zaradi zastrupitve s hrano. Iz blata zbolelih je bila izolirana *Salmonella enteritidis*. Do druge epidemije je prišlo med oskrbovanci doma starejših občanov. Zbolelo je 41 oseb. Povzročitelj še ni ugotovljen. V tretji, alimentarni epidemiji, je zbolelo 5 oseb iz skupine 30-ih, ki so jedli v isti gostilni. Izolirana je bila *Salmonella enteritidis*.

GRIPA

Podatki o gripi, ki jih zbira EISS-Evropska mreža za spremljanje gripe v obdobju oktober 2000 do novembra 2002 so dostopni na spletni strani Interneta <http://www.eurosurveillance.org>

(A.Kraigher, A.Grom Hočevar, M.Sočan, L.Pahor)

SPREMLJANJE GRIPI PODOBNE BOLEZNI IN AKUTNIH RESPIRATORNIH INFEKTOV PREKO MREŽE OSNOVNEGA ZDRAVSTVENGA VARSTVA V SLOVENIJI OD LETA 1999 DO 2002, PO TEDNIH

