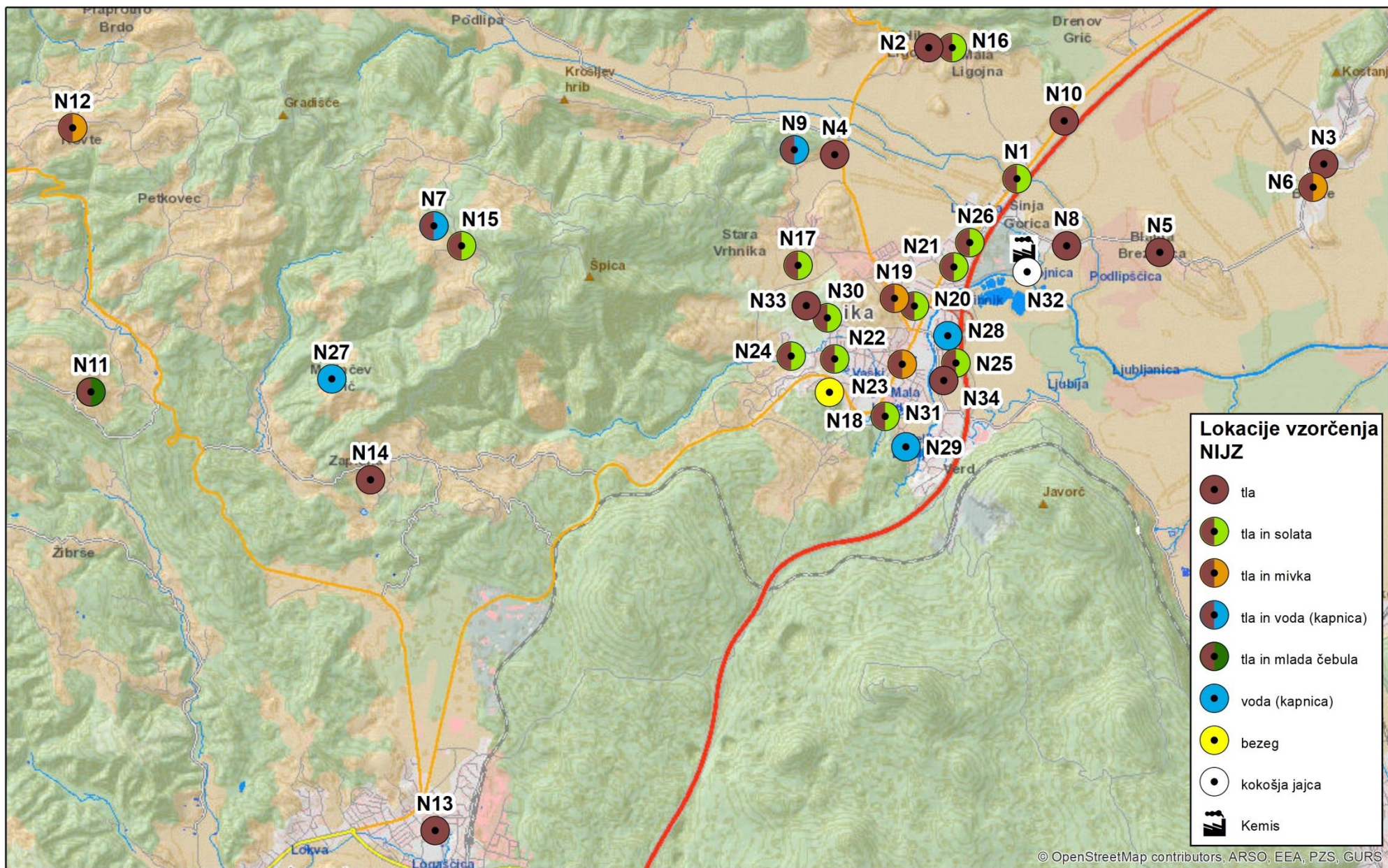


VZORČNA MESTA

Oznaka vzorčnega mesta	Lokacija vzorčnega mesta	Odvzet vzorec/ca	Datum odvzema vzorca/cev
N1	Sinja Gorica, Vrhnika	zemljina, vrtnina (solata)	31. 5. 2017
N2	Velika Ligojna, Vrhnika	zemljina	31. 5. 2017
N3	Bevke, Vrhnika	zemljina	31. 5. 2017
N4	Stara Vrhnika, Vrhnika	zemljina	31. 5. 2017
N5	Blatna Brezovica, Vrhnika	zemljina	31. 5. 2017
N6	Bevke, Vrhnika <i>Vrtec Vrhnika, Enota Rosika</i>	zemljina, mivka	31. 5. 2017
N7	Zaplana, Vrhnika	zemljina, voda (kapnica)	31. 5. 2017 8. 6. 2017
N8	Sinja Gorica, Vrhnika	zemljina	31. 5. 2017
N9	Stara Vrhnika, Vrhnika	zemljina, voda (kapnica)	31. 5. 2017 8. 6. 2017
N10	Sinja Gorica, Vrhnika	zemljina	31. 5. 2017
N11	Rovtarske Žibrše, Logatec	zemljina, vrtnina (mlada čebula)	5. 6. 2017
N12	Rovte, Logatec <i>Vrtec Kurirček Logatec, Enota Rovte</i>	zemljina, mivka	5. 6. 2017
N13	Notranjska cesta, Logatec <i>OŠ 8 talcev Logatec</i>	zemljina	5. 6. 2017
N14	Prezid, Vrhnika	zemljina	5. 6. 2017
N15	Zaplana, Vrhnika	zemljina, vrtnina (solata)	5. 6. 2017
N16	Velika Ligojna, Vrhnika	zemljina, vrtnina (solata)	5. 6. 2017
N17	Stara Vrhnika, Vrhnika	zemljina, vrtnina (solata)	8. 6. 2017
N18	Turnovše, Vrhnika	rastlinje (bezeg)	8. 6. 2017
N19	Robova cesta, Vrhnika <i>Vrtec Montessori</i>	zemljina, mivka	8. 6. 2017
N20	Delavsko naselje, Vrhnika	zemljina, vrtnina (solata)	8. 6. 2017
N21	Mokrice, Vrhnika	zemljina, vrtnina (solata)	8. 6. 2017
N22	Idrijska cesta, Vrhnika	zemljina, vrtnina (solata)	8. 6. 2017
N23	Poštna ulica, Vrhnika <i>Vrtec Vrhnika, Enota Komarček</i>	zemljina, mivka	8. 6. 2017
N24	Betajnova, Vrhnika	zemljina, vrtnina (solata)	8. 6. 2017
N25	Cesta Krimskega odreda, Vrhnika	zemljina, vrtnina (solata)	8. 6. 2017
N26	Ljubljanska cesta, Vrhnika	zemljina, vrtnina (solata)	8. 6. 2017
N27	Marinčev grič, Vrhnika	voda (kapnica)	8. 6. 2017
N28	Kacurjeva cesta, Vrhnika	voda (kapnica)	8. 6. 2017
N29	Mirke, Vrhnika	voda (kapnica)	8. 6. 2017
N30	Tičnica, Vrhnika	zemljina, vrtnina (solata)	9. 6. 2017
N31	Močilnik, Vrhnika	zemljina, vrtnina (solata)	9. 6. 2017
N32	Pot na Tojnice, Vrhnika	kokošja jajca	9. 6. 2017
N33	Dobovičnikova ulica, Vrhnika	zemljina	16. 6. 2017
N34	Cesta Krimskega odreda, Vrhnika	zemljina	16. 6. 2017



© OpenStreetMap contributors, ARSO, EEA, PZS, GURS

0 750 1.500 3.000 4.500 6.000 metrov

Vir: ARSO, MOP, GURS, NIJZ, UVHVR
Datum: 4.7.2017
Kartografija: ARSO

REZULTATI (27/29): ZEMLJINA (0-5 cm)

Oznaka vzorčnega mesta	Ulica, občina	Raba tal	Datum odvzema vzorca	Parameter												
				Dioksini in furani (vsota)	Dioksinom podobni PCB (vsota)	Poliklorirani bifenili - indikatorski (vsota)	Policiklični aromatski ogljikovodiki (vsota)	Organoklorini pesticidi **	DDT/DDD/DDE (vsota)***	Celotni cianid	Svinec	Kadmij	Arzen	Živo srebro	Nikelj	Krom
				ng TE/kg suhih tal		mg/kg suhih tal										
N1	Sinja Gorica, Vrhnika	njiva/vrt	31.5.2017	0,19	0,05	<0,1	<0,1	<0,005	<0,005	<1	26	0,48	6,6	0,12	23	29
N2	Velika Ligojna, Vrhnika	njiva/vrt	31.5.2017	0,13	0,19	<0,1	<0,1	<0,005	<0,005	<1	48	1,1	22	0,25	46	49
N3	Bevke, Vrhnika	njiva/vrt	31.5.2017	0,21	0,07	<0,1	<0,1	<0,005	<0,005	<1	56	0,9	14	0,22	30	38
N4	Stara Vrhnika, Vrhnika	njiva/vrt	31.5.2017	0,08	0,52	<0,1	<0,1	<0,005	<0,005	<1	33	0,62	11	0,14	36	36
N5	Blatna Brezovica, Vrhnika	njiva/vrt	31.5.2017	0,13	0,08	<0,1	<0,1	<0,005	<0,005	<1	49	0,91	23	0,21	42	91
N6	Vrtec Vrhnika - enota Rosika, Bevke, Vrhnika	igrišče	31.5.2017	0,13	0,13	< 0,01	<0,1	<0,01	0,03	<1	23	0,59	6,4	0,13	16	21
N7	Zaplana, Vrhnika	njiva/vrt	31.5.2017	0,1	<0,05	<0,1	<0,1	<0,005	<0,005	<1	42	1,3	17	0,26	37	53
N8	Sinja Gorica, Vrhnika	njiva/vrt	31.5.2017	1,8	0,12	<0,1	0,485	<0,005	<0,005	<1	51	4,3	25	0,26	50	87
N9	Stara Vrhnika, Vrhnika	njiva/vrt	31.5.2017	2,5	0,14	<0,1	0,438	<0,005	<0,005	<1	78	2,1	17	0,2	52	96
N10	Sinja Gorica, Vrhnika	njiva/vrt	31.5.2017	1,2	0,1	<0,1	0,321	<0,005	<0,005	<1	44	1,3	7,7	0,13	24	69
N11	Rovtarske Žibrše, Logatec	njiva/vrt	5.6.2017	0,13	<0,05	<0,003	<0,1	<0,005	<0,005	<1	48	0,35	9,1	0,11	13	20
N12	Vrtec kurirček Logatec - enota Rovte, Logatec	igrišče	5.6.2017	0,08	<0,05	<0,003	0,682	<0,005	<0,005	<1	47	1,4	14	0,19	37	42
N13	OŠ 8. talcev, Logatec, Notranjska c., Logatec	igrišče	5.6.2017	0,48	<0,05	<0,003	0,341	<0,005	<0,005	<1	83	0,97	9,5	0,55	26	31
N14	Prezid, Vrhnika	njiva/vrt	5.6.2017	2,89	<0,05	<0,003	0,154	<0,005	<0,005	<1	37	0,87	15	0,17	45	58
N15	Zaplana, Vrhnika	njiva/vrt	5.6.2017	0,24	<0,05	<0,003	<0,1	<0,005	<0,005	<1	63	1,5	22	0,24	55	78
N16	Velika Ligojna, Vrhnika	njiva/vrt	5.6.2017	<0,05	<0,05	<0,003	<0,1	<0,005	<0,005	<1	35	0,37	16	0,065	23	19
Mejna vrednost				10*	/	0,2	1	0,1	0,1	LOQ****	85	1	20	0,8	50	100
Opozorilna vrednost				/	/	0,6	20	2	2	/	100	2	30	2	70	150
Kritična vrednost				/	/	1	40	4	4	/	530	12	55	10	210	380

Upošteevane so mejne, opozorilne in kritične imisijske vrednosti snovi v tleh (mg/kg suhih tal) glede na Uredbo o mejnih, opozorilnih in kritičnih imisijskih vrednostih nevarnih snovi v tleh (Uradni list RS, št. 68/96 in 41/04 – ZVO-1) razen, kjer je označeno drugače. *Mejna vrednost v Avstriji (ÖNORM S 2088-2:2014). **Spojine, ki so uvrščene v to skupino, so: heksakloroheksan (HCH) (alfa-HCH, beta-HCH, gama-HCH), heptaklor, heptaklorepksid (cis-heptaklorepksid, trans-heptaklorepksid), aldrin, dieldrin, endrin, heksaklorobenzen (HCB), klordan (cis-klordan, trans-klordan). ***Skupna koncentracija je seštevka DDT, DDD in DDE. ****LOQ – meja določanja. TE– toksični ekvivalent.

REZULTATI (27/29): ZEMLJINA (0-5 cm) – nadaljevanje

Oznaka vzorčnega mesta	Ulica, občina	Raba tal	Datum odvzema vzorca	Parameter												
				Dioksini in furani (vsota)	Dioksinom podobni PCB (vsota)	Poliklorirani bifenili - indikatorski (vsota)	Policiklični aromatski ogljikovodiki, PAH (vsota)	Organoklorni pesticidi **	DDT/DDD/DDE (vsota)	Celotni cianid	Svinec	Kadmij	Arzen	Živo srebro	Nikelj	Krom
				ng TE/kg suhih tal	mg/kg suhih tal											
N17	Stara Vrhnika, Vrhnika	njiva/vrt	8.6.2017	0,06	<0,05	<0,003	<0,1	<0,005	<0,005	<1	49	1,3	32	0,18	56	51
N19	Vrtec Montessori, Robova ul., Vrhnika	igrišče	8.6.2017	0,08	<0,05	<0,003	<0,1	<0,005	<0,005	<1	40	1,3	18	0,29	52	68
N20	Delavsko naselje, Vrhnika	njiva/vrt	8.6.2017	<0,05	<0,05	<0,003	0,105	<0,005	0,047	<1	41	0,79	10	0,18	31	39
N21	Mokrice, Vrhnika	njiva/vrt	8.6.2017	2,58	0,13	<0,003	0,428	<0,005	0,16	<1	61	1	31	0,12	43	91
N22	Vrtički ob Idrijski cesti, Vrhnika	njiva/vrt	8.6.2017	0,08	<0,05	<0,003	0,166	<0,005	<0,005	<1	36	1,3	11	0,18	30	36
N23	Vrtec Komarček, Poštna ul., Vrhnika	igrišče	8.6.2017	0,14	0,05	<0,003	0,172	<0,005	<0,005	<1	34	0,68	11	0,31	26	27
N24	Betajnova, Vrhnika	njiva/vrt	8.6.2017	0,28	0,06	<0,003	<0,1	<0,005	<0,005	<1	33	1,2	11	0,14	34	52
N25	C. Krimskega odreda, Vrhnika	njiva/vrt	8.6.2017	0,56	<0,05	<0,003	<0,1	<0,005	<0,005	<1	32	0,98	15	0,17	37	37
N26	Ljubljanska c., Vrhnika	njiva/vrt	8.6.2017	0,07	<0,05	<0,003	<0,1	<0,005	<0,005	<1	31	0,81	28	0,085	41	43
N30	Tičnica, Vrhnika	njiva/vrt	9.6.2017	6,1	0,07	<0,003	0,39	<0,005	<0,005	<1	68	1,4	16	0,28	50	82
N31	Vrtički Močilnik ob Ljublanici	njiva/vrt	9.6.2017	0,2	0,26	0,003	2,806	<0,005	0,42	<1	60	1,6	9,5	0,16	41	33
Mejna vrednost				10*	/	0,2	1	0,1	0,1	LOQ***	85	1	20	0,8	50	100
Opozorilna vrednost				/	/	0,6	20	2	2	/	100	2	30	2	70	150
Kritična vrednost				/	/	1	40	4	4	/	530	12	55	10	210	380

Upošteevane so mejne, opozorilne in kritične imisijske vrednosti snovi v tleh (mg/kg suhih tal) glede na Uredbo o mejnih, opozorilnih in kritičnih imisijskih vrednostih nevarnih snovi v tleh (Uradni list RS, št. 68/96 in 41/04 – ZVO-1) razen, kjer je označeno drugače. *Mejna vrednost v Avstriji (ÖNORM S 2088-2:2014). **Spojine, ki so uvrščene v to skupino, so: heksakloroheksan (HCH) (alfa-HCH, beta-HCH, gama-HCH), heptaklor, heptaklorepksid (cis-heptaklorepksid, trans-heptaklorepksid), aldrin, dieldrin, endrin, heksaklorobenzen (HCB), klordan (cis-klordan, trans-klordan). ***Skupna koncentracija je seštevek DDT, DDD in DDE. ****LOQ – meja določanja. TE– toksični ekvivalent.

Na podlagi rezultatov preskušanj vzorcev zemljine je ugotovljeno, da je večina vzorcev zemljine glede parametrov, ki bi lahko bili posledica požara, skladnih z obstoječo zakonodajo in veljavnimi standardi. Ugotovljenih odstopanj v primeru nekaterih elementov, npr. kadmija, niklja in arzena ter snovi, kot so organoklorni pesticidi (vsota DDT/DDD/DDE) in policiklični aromatski ogljikovodiki (PAH), ni možno povezati s posledicami požara. Nekoliko povišane vrednosti v odvzetih vzorcih zemljine ne pomenijo ogrožanja zdravja prebivalstva, narekujejo pa določeno previdnost in, kakor izhaja iz Uredbe o mejnih, opozorilnih in kritičnih imisijskih vrednostih nevarnih snovi v tleh (Uradni list RS, št. 68/96 in 41/04 – ZVO-1), določene omejitve rabe tal.

REZULTATI (4/4): MIVKA V OTROŠKIH PESKOVNIKIH

Oznaka vzorčnega mesta	Ulica, občina	Raba tal	Datum odvzema vzorca	Parameter											
				Dioksini in furani (vsota)	Dioksinom podobni PCB (vsota)	Živo srebro	Kadmij	Krom	Nikelj	Svinec	Arzen	Organoklorni pesticidi*****	Celotni cianid	Poliklični aromatski ogljikovodiki (vsota)	Poliklorirani bifenili - indikatorski (vsota)
				ng TE/kg suhih tal	mg/kg suhih tal										
N6	Vrtec Vrhnika, Bevke, Vrhnika	mivka	31.5.2017	<0,05	<0,05	<0.010	<0.1	<5	<5	<5	<2	<0,01	<1	<0.1	<0,01
N12	Vrtec Kurirček Logatec - enota Rovte, Logatec	mivka	5.6.2017	<0,05	<0,05	0,016	<0.1	<5	<5	<5	<2	<0,005	<1	<0.1	<0,003
N19	Vrtec Montessori, Robova ul., Vrhnika	mivka	8.6.2017	<0,05	<0,05	<0,010	<0.1	<5	<5	<5	<2	<0,005	<1	<0.1	<0,003
N23	Vrtec Komarček, Poštna ul., Vrhnika	mivka	8.6.2017	<0,05	<0,05	0,35	<0.1	<5	<5	<5	<2	<0,005	<1	<0.1	<0,003
Mejna vrednost				10*	/	0,5**	1**	100**	50**	100**	10**	/***	LOQ ****	1***	0,2***
Opozorilna vrednost				/	/	/	/	/	/	/	/	/	/	20	0,6
Kritična vrednost				/	/	/	/	/	/	/	/	/	/	40	1

*Mejna vrednost v Avstriji (ÖNORM S 2088-2:2014). **Smernice za mivko za otroške peskovnike in igrišča (Urad Republike Slovenije za kemikalije). ***Mejne, opozorilne in kritične imisijske vrednosti snovi v tleh (mg/kg suhih tal) glede na Uredbo o mejnih, opozorilnih in kritičnih imisijskih vrednostih nevarnih snovi v tleh (Uradni list RS, št. 68/96 in 41/04 – ZVO-1). ****LOQ – meja določanja. *****Spojine, ki so uvrščene v to skupino, so: heksakloroheksan (HCH) (alfa-HCH, beta-HCH, gama-HCH), heptaklor, heptaklorepksid (cis-heptaklorepksid, trans-heptaklorepksid), aldrin, dieldrin, endrin, heksaklorobenzen (HCB), klordan (cis-klordan, trans-klordan). TE – toksični ekvivalent.

Na podlagi rezultatov preskušanj vzorcev mivke je ugotovljeno, da so vzorci mivke **skladni** z obstoječo zakonodajo in smernicami za mivko za otroške peskovnike in igrišča.

REZULTATI (14/14): VRTNINE IN RASTLINJE

Oznaka vzorčnega mesta	Ulica, občina	Vzorec	Datum odvzema vzorca	Parameter												
				Organoklorni pesticidi	Heksaklorobenzen (HCB)	DDT/DDD/DDE (vsota)	Dioksini in furani (vsota)	Dioksinom podobni PCB (vsota)	Poliklorirani bifenili – indikatorski (vsota)	Poliklorirani aromatski ogljikovodiki (vsota)	Celotni cianid	Arzen	Kadmij	Nikelj	Svinec	Živo srebro
				mg/kg	mg/kg	mg/kg	pg/g	pg/g	ng/g	µg/kg	mg/kg	mg/kg	mg/kg	mg/kg	mg/kg	mg/kg
N1	Sinja gorica, Vrhnika	solata (neoprana)	31.5.2017	< 0,005	< 0,003	< 0,01	< 0,17	0,01	< 0,18	< 1	< 1	0,01	0,055	0,058	0,028	< 0,010
N11	Rovtarske Žibrše, Logatec	mlada čebula (neoprana)	5.6.2017	< 0,005	< 0,003	< 0,01	< 0,17	0,01	< 0,18	< 1	< 1	< 0,02	< 0,01	< 0,05	< 0,02	< 0,010
N15	Zaplana, Vrhnika	solata (neoprana)	5.6.2017	< 0,005	< 0,003	< 0,01	< 0,17	0,01	< 0,18	< 1	< 1	< 0,02	0,05	0,15	< 0,02	< 0,010
N16	Velika Ligojna, Vrhnika	solata (neoprana)	5.6.2017	< 0,005	< 0,003	< 0,01	< 0,17	0,01	< 0,18	< 1	< 1	< 0,02	0,01	< 0,05	< 0,02	< 0,010
N17	Stara Vrhnika, Vrhnika	solata (neoprana)	8.6.2017	< 0,005	< 0,003	< 0,01	< 0,17	0,01	< 0,18	< 1	< 1	< 0,02	0,057	< 0,05	< 0,02	< 0,010
N20	Delavsko naselje, Vrhnika	solata (neoprana)	8.6.2017	< 0,005	< 0,003	< 0,01	< 0,17	0,01	< 0,18	< 1	< 1	< 0,02	0,028	< 0,05	< 0,02	< 0,010
N21	Mokrice, Vrhnika	solata (neoprana)	8.6.2017	< 0,005	< 0,003	< 0,01	< 0,17	0,01	< 0,18	< 1	< 1	< 0,02	0,022	< 0,05	< 0,02	< 0,010
N22	Vrtički ob Idrijski cesti, Vrhnika	solata (neoprana)	8.6.2017	< 0,005	< 0,003	< 0,01	< 0,17	0,01	< 0,18	< 1	< 1	< 0,02	0,032	< 0,05	< 0,02	< 0,010
N24	Betajnova, Vrhnika	solata (neoprana)	8.6.2017	< 0,005	< 0,003	< 0,01	< 0,17	0,01	< 0,18	< 1	< 1	< 0,02	0,033	< 0,05	< 0,02	< 0,010
N25	C. Krimskega odreda, Vrhnika	solata (neoprana)	8.6.2017	< 0,005	< 0,003	< 0,01	< 0,17	0,01	< 0,18	< 1	< 1	< 0,02	0,03	< 0,05	< 0,02	< 0,010
N26	Ljubljanska cesta, Vrhnika	solata (neoprana)	8.6.2017	< 0,005	< 0,003	< 0,01	< 0,17	0,01	< 0,18	< 1	< 1	< 0,02	0,038	< 0,05	< 0,02	< 0,010
N30	Tičnica, Vrhnika	solata (neoprana)	9.06.2017	< 0,005	< 0,003	< 0,01	< 0,17	0,01	< 0,18	< 1	< 1	< 0,02	0,038	< 0,05	< 0,02	< 0,010
N31	Vrtički Močilnik ob Ljubljani	solata (neoprana)	9.6.2017	< 0,005	< 0,003	< 0,01	< 0,17	0,01	< 0,18	< 1	< 1	< 0,02	0,073	< 0,05	< 0,02	< 0,010
N18	Turnovše, Vrhnika	bezeg (neopran)	8.6.2017	< 0,005	< 0,003	< 0,01	< 0,17	0,02	0,24	< 1	< 1	< 0,02	< 0,01	0,41	< 0,02	< 0,010
Mejna vrednost				/*	/	/	0,30**	0,10**	1***	1***	LOQ ****	0,10 ****	0,20***	0,70 *****	0,30***	0,10 *****

*Različne mejne vrednosti za različne pesticide po Uredbi Evropskega parlamenta in Sveta (ES) št. 396/2005 z dne 23. februarja 2005 o mejnih vrednostih ostankov pesticidov v ali na hrani in krmi rastlinskega in živalskega izvora ter o spremembi Direktive Sveta 91/414/EGS (EC, 2005) dostopne na povezavi <http://ec.europa.eu/food/plant/pesticides/eu-pesticides-database/public/?event=homepage&language=EN>. **Priporočila Komisije z dne 11. septembra 2014 o spremembi Priloge k Priporočilu 2013/711/EU za zmanjšanje prisotnosti dioksinov, furanov in PCB v krmi in živilih. ***Uredba (ES) št. 1881/2006 o določitvi mejnih vrednosti nekaterih onesnaževal v živilih s spremembami in dopolnitvami. Vzorec bezga, ki nima predpisanih mejnih vrednosti za svinec in kadmij, je bil ocenjen smiselno glede na določila Uredbe (ES) št. 1881/2006 za zelenjavo. ****LOQ – meja določanja. ***** Za arzen in živo srebro Uredba (ES) št. 1881/2006 ne predpisuje mejnih vrednosti za vrtnine oziroma bezeg, zato smo za ta dva elementa smiselno uporabili najstrožje mejne vrednosti za druga živila (za arzen riž za proizvodnjo živil za dojenčke in majhne otroke, za živo srebro prehranska dopolnila). *****Nikelj tudi nima predpisanih mejnih vrednosti za živila, zato smo rezultate primerjali z EU povprečnimi vrednostmi za zelenjavo in zelenjavne izdelke (EFSA 2015. Scientific Opinion on the risks to public health related to the presence of nickel in food and drinking water. EFSA Journal, 13).

Na podlagi rezultatov preskušanj vzorcev vrtnin in rastlinja je ugotovljeno, da so vzorci vrtnin in rastlinja skladni z obstoječo zakonodajo ter tako primerni za uživanje.

REZULTATI (5/5): VODA IZ KAPNICE

Oznaka vzorčnega mesta	Ulica, občina	Vzorec	Datum odvzema vzorca	Parameter																					
				cianid	Mangan	Železo	Bor	Aluminij	Antimon	Arzen	Baker	Cink*	Kadmij	Krom	Nikelj	Selen	Svinec	Živo srebro	Lahkohlapni aromatski ogljikovodiki (benzen)	Trihalometani (vsota)**	Pesticidi (vsota)	Policiklični aromatski ogljikovodiki (vsota)	TOC	Klorid	Sulfat
				mg/L	µg/L	µg/L	mg/L	µg/L	µg/L	µg/L	mg/L	mg/L	µg/L	µg/L	µg/L	µg/L	µg/L	µg/L	µg/L	µg/L	µg/L	µg/L	mg/L	mg/L	mg/L
N7	Zaplana, Vrhnika	kapnica	8.06. 2017	<0,01	<1	<100	<0,01	35	<1	<1	<0,001	<10	<0,1	1,5	<1	<1	<1	0,01	<0,2	<0,2	<0,02	<0,07	0,8	3,4	5,3
N9	Stara Vrhnika, Vrhnika	kapnica	8.06. 2017	<0,01	1,5	<100	<0,01	65	<1	<1	<0,001	13	0,12	<1	<1	<1	<1	0,01	<0,2	<0,2	0,032	<0,07	0,7	0,9	1,7
N27	Marinčev grič, Vrhnika	kapnica	8.06. 2017	<0,01	2,4	<100	<0,01	39	<1	<1	<0,001	<10	0,12	<1	<1	<1	<1	0,03	<0,2	<0,2	0,011	<0,07	1,1	1,8	1,8
N28	Kacurjeva, Vrhnika	kapnica	8.06. 2017	<0,01	2,6	<100	<0,01	44	<1	<1	<0,001	49	0,12	<1	<1	<1	<1	<0,01	<0,2	<0,2	0,029	<0,07	0,6	0,5	1,4
N29	Mirke, Vrhnika	kapnica	8.06. 2017	<0,01	4,8	<100	<0,01	30	<1	<1	<0,001	35	<0,1	<1	<1	<1	<1	0,01	<0,2	<0,2	0,080	<0,07	1,3	<0,5	1,3
Mejna vrednost*				50	50	200	1	200	5	10	2	3*	5	50	20	10	10	1	1	100	0,5	0,1	brez neobičajnih sprememb	250	250

Skladnost rezultatov laboratorijskih preskušanj odvzetih vzorcev vode iz kapnice je, razen za cink*, podana na podlagi Priloge I Pravilnika o pitni vodi (Uradni list RS, št. 19/04, 35/04, 26/06, 92/06, 25/09 in 74/15). Preskušani so bili vsi parametri za občasna preskušanja (najširši nabor parametrov), ki so v preglednici v primeru pesticidov/metabolitov in poliaromatskih ogljikovodikov (PAH) podani kot vsota posameznih predstavnikov teh skupin, v primeru lahkih aromatskih ogljikovodikov so prikazani le rezultati za vsoto trihalometanov (THM), določena je bila tudi vsebnost trikloroetena in tetrakloreetena. V vzorcih vode iz kapnice so bili preskušani tudi splošni fizikalno-kemijski parametri: okus, vonj, barva (436 nm), motnost, amonij, nitrit, fluorid, nitrat, natrij. Na terenu so bili izmerjeni parametri: temperatura, pH in električna prevodnost. Rezultati vseh preskušanih parametrov so zbrani v originalnih poročilih o preskušanju, ki so bila posredovana občanom.

*Svetovna zdravstvena organizacija, Smernice za kakovost pitne vode (http://apps.who.int/iris/bitstream/10665/44584/1/9789241548151_eng.pdf?ua=1), navaja, da koncentracija nad 3 mg/L ni sprejemljiva, zaradi spremenjenih organoleptičnih lastnosti vode, ker cink doda vodi grenak okus.

Na podlagi rezultatov preskušanj vzorcev vode iz kapnice, ki so po obsegu parametrov v skladu z zakonodajo ustrezala občasnim preskušanjem pitne vode, in na podlagi identifikacije organskih spojin s plinsko kromatografijo z masno selektivno detekcijo (GC MS posnetek oziroma SCAN), je ugotovljeno, da so vzorci vode iz kapnice skladni z zahtevami za pitno vodo. V vzorcu kapnice niso bile identificirane snovi, ki bi jih lahko pripisali posledicam požara in je tako primerna za uporabo.

REZULTATI (1/1): KOKOŠJA JAJCA

Oznaka vzorčnega mesta	Ulica, občina	Vzorec	Datum odvzema vzorca	Parameter		
				Dioksini in furani (vsota)	Dioksinom podobni PCB (vsota)	Poliklorirani bifenili - indikatorski (vsota)
				pg/g	pg/g	ng/g
N32	Pot na Tojnice, Vrhnika	jajca	9.6.2017	0,43	0,23	2,6
Mejna vrednost				1,75*	1,75*	40**

*Priporočila Komisije z dne 11. septembra 2014 o spremembi Priloge k Priporočilu 2013/711/EU za zmanjšanje prisotnosti dioksinov, furanov in PCB-jev v krmi in živilih.

**Uredba Komisije (EU) št. 1259/2011 z dne 2. decembra 2011 o spremembi Uredbe (ES) št. 1881/2006 v zvezi z mejnimi vrednostmi dioksinov, dioksinom podobnih PCB-jev in dioksinom nepodobnih PCB-jev v živilih.

Na podlagi rezultatov preskušanja vzorca kokošjih jajc je ugotovljeno, da je ta vzorec kokošjih jajc skladen z zakonskimi zahtevami in tako primeren za uživanje.