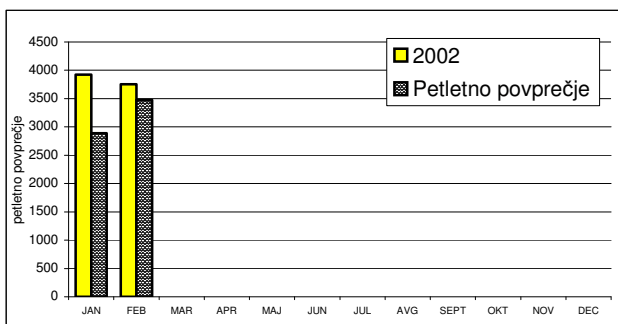


V februarju 2002 je bilo v Sloveniji prijavljenih 3753 primerov nalezljivih bolezni. V primerjavi z mesecem januarjem 2002 je bilo prijavljenih 171 primerov manj (4,5%) nalezljivih bolezni, v primerjavi z februarjem 2001 pa je število prijavljenih primerov letos višje za 281 prijav. Kot je razvidno iz spodnje slike, je število prijavljenih primerov višje od petletnega povprečja za mesec marec in sicer za 10,5%. V številu prijav niso zajete spolno prenosljive bolezni (razen hepatitisov), aids in tuberkuloza. Stopnja obolevnosti je bila v marcu 2002 160,5 na 100.000 prebivalcev.

Slika 1: **PRIJAVLJENE NALEZLJIVE BOLEZNI IN PETLETNO POVPREČJE, PO MESECIH**



Najvišja stopnja obolevnosti je bila v novomeški regiji, ki ji sledita koprška in celjska regija. Najnižja obolevnost je bila v koroški regiji (preglednica 1).

Preglednica 1: **PRIJAVLJENE NALEZLJIVE BOLEZNI PO REGIJAH OD 1.3. DO 31.3.2002**

REGIJA	ŠT. PRIMEROV	Mb/100000
CELJE	440	147,3
NOVA GORICA	140	138,5
KOPER	310	229,6
KRANJ	308	157,6
LJUBLJANA	847	143,7
MARIBOR	463	143,4
M. SOBOTA	174	137,1
NOVO MESTO	393	292,4
RAVNE	100	135,3
SKUPAJ	3175	160,5

V opazovanem mesecu so bili najpogosteje prijavljena bolezen norice (1010), sledijo enterokolitisi neznane etiologije (481) ter virusne črevesne bolezni (286), med katerimi je najpogosteje prijavljen rotavirusni enteritis (187). Epidemija rotaviroz, ki se pričela decembra 2001, pojenjuje. V treh mesecih 2002 je bilo v Sloveniji prijavljenih 1046 primerov rotaviroz.

Na četrtem, petem in šestem mestu najpogosteje prijavljenih bolezni so škrlatinka (280), akutni tonzilitis (214) in streptokokna angina (122), torej bolezni značilne za hladnejše zimske mesece. Na sedmem mestu je mikrosporija (108), ki se bo še pogosteje pojavljala v prihajajočih spomladansko – poletnih mesecih. Na osmem in devetem mestu, pa sta šen (91) in lymška borelioza (76). Deseta najpogosteje prijavljena bolezen je bila nedoločena pljučnica (70).

Deset najpogosteje prijavljenih nalezljivih bolezni (preglednica 2) predstavlja v mesecu februarju 86,2 % vseh prijavljenih nalezljivih bolezni.

Preglednica 2: **DESET NAJPOGOSTEJE PRIJAVLJENIH NALEZLJIVIH BOLEZNI V MARCU 2002**

DIAGNOZA	FEB 2002	MAR 2002	Mb/100.000
NORICE	978	1010	51,0
GASTROENTEROKOLITISI*	917	481	24,3
VIRUSNE ČREV. INFEKCIJE	415	286	14,4
ŠKRLATINKA	313	280	14,1
AKUTNI TONSILITIS	223	214	10,8
STREPTOKOKNA ANGINA	104	122	6,1
MIKROSPORIJA	135	108	5,4
ŠEN	80	91	4,6
LYME BORELIOZA	81	76	3,6
PLJUČNICA, nedoločena	87	70	3,5
SKUPAJ	3333	2738	138,4

* okužba, pri kateri povzročitelj ni znan

Od bolezni, proti katerim se izvaja obvezno cepljenje so bili prijavljeni trije primeri **oslovskega kašlja**. Zbolel je 3-letni deček iz kranjske regije, ki ni bil cepljen proti oslovskemu kašlju ter njegov 2 meseca star brat. V celjski regiji je zbole 4-mesečni deček, ki je bil cepljen proti oslovskemu kašlju 6 dni pred pojavom bolezni. Diagnoza je bila postavljena le na podlagi kliničnega pregleda. V februarju je bil prijavljen en primer **rdečk** pri 3-letni deklici, ki je bila cepljena proti rdečkam leta 2000. Diagnoza ni bila laboratorijsko potrjena. Prijavljen je bil en primer **mumpsa** pri 12-letnem dečku. Deček je bil cepljen leta 1992 in tudi v tem primeru je bila diagnoza ugotovljena le na podlagi kliničnega pregleda.

Prejeli smo 3 prijave **akutnega hepatitisa A**, 2 prijavi **akutnega hepatitisa B**, 3 prijave **kroničnega hepatitisa B**, 18 prijav **kroničnega hepatitisa C** ter 12 prijav **nosilstva HBs antigena**.

V januarju 2002 je bilo prijavljenih 16 **seps** pri hospitaliziranih bolnikih. V šestih primerih povzročitelj ni

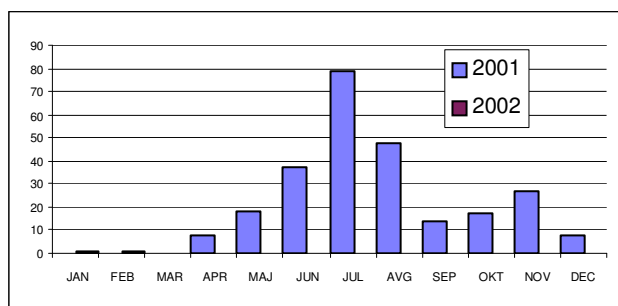
bil dokazan, trikrat je bila dokazana *Escherichia coli*, dvakrat *Staphylococcus aureus* in *Neisseria meningitidis*, po enkrat pa *Streptococcus pneumoniae*, *Streptococcus* grupe F in *Pseudomonas auroginosa*.

Prijavljena sta bila 2 **gnojna meningitisa**. Zbolela sta 51-letni moški in 15-letna ženska. Povzročitelj pri nobenem še ni bil dokazan.

V opazovanem mesecu sta bila prijavljena dva primera **hemoragične mrzlice z renalnim sindromom** iz novomeške regije. Zbolela sta 26 in 32-letna moška. Oba sta bila hospitalizirana. Pri epidemiološkem poizvedovanju je bilo ugotovljeno, da sta prišla v stik z mišjimi iztrebki nekaj dni pred pojavom bolezni.

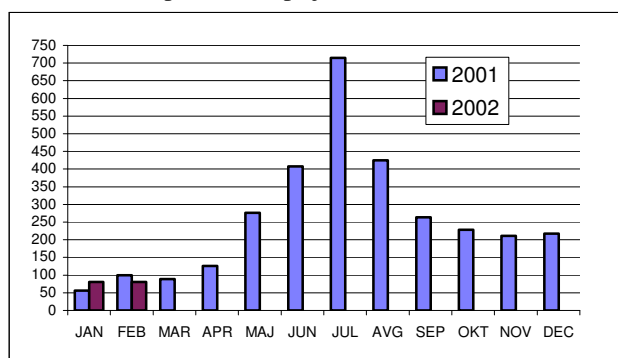
V februarju 2002 smo prejeli eno prijavo klopnega meningoencefalitisa in sicer za 55-letno bolnico iz kranjske regije. V prvih dveh mesecih 2002 sta bila prijavljena dva primera te bolezni, med tem ko v enakem obdobju lanskega leta, še nismo beležili nobenega primera klopnega meningoencefalitisa.

Slika 3: **KLOPNI MENINGOENCEFALITIS PO MESECIH V LETIH 2001 IN 2002** (po datumu prijave)



V februarju jo bilo prijavljenih, tako kot januarja, 81 primerov **lymske borelioze**, Od prijavljenih primerov je bil eritema migrans prijavljen 77 krat, 2-krat Lyme artritis, ter 2-krat Lyme meningitis. V lanskem februarju je bilo prijavljenih 66 primerov lymse borelioze.

Slika 2: **LYME BORELIOZA PO MESECIH V LETIH 2001 IN 2002** (po datumu prijave)



UMRLI

V opazovanem mesecu smo prejeli 9 prijav smrti zaradi nalezljive bolezni. Zaradi nedoločene pljučnice je umrlo 5 oseb, zaradi stafilokokne pljučnice ena in zaradi stafilokokne sepse dve osebi. Umrlo je 8 žensk in trije

moški, vsi starejši od 66 let.

EPIDEMIJE

V februarju 2002 je bila prijavljena samo ena epidemija nalezljivih bolezni. Iz **Zavoda za zdravstveno varstvo Celje** smo prejeli prijavo alimentarne epidemije v kateri je zbolelo 30 delavcev zasebnega lesnega podjetja, za katere so malico pripeljali iz gostine v istem kraju. Inkriminiran obrok je bil sestavljen iz kranjske klobase in fižolove solate. Povzročitelj še ni bil ugotovljen.

Rotavirusna epidemija

V prvi polovici decembra 2001 smo na ljubljanskem območju zabeležili povečano število bolezni, pri kateri je prevladovalo bruhanje, vročina, driska, ki je vodila v hudo dehidracijo. Laboratorijska preiskava vzorcev iztrebkov hospitaliziranih otrok je potrdila okužbo z rotavirusi.

Na podlagi epidemiološkega poizvedovanja, ki vključuje podatke o prijavljenih primerih in poizvedovanja na terenu je bilo ugotovljeno, da gre na ljubljanskem območju za epidemijsko pojavljanje rotavirusnega enteritisa pri otrocih, pretežno v starosti od enega do dveh let, med katerimi je bilo največje število otrok vključenih v nekatere ljubljanske vrtce.

Pojav nalezljive bolezni, ki je po času in kraju nastanka, številu prizadetih oseb presešla običajno stanje je zavzel razsežnosti epidemije. Zaradi tega je ZZV Ljubljana pričel s protiepidemijskimi ukrepi. Po prvih obvestilih o pojavu zbolelih je bila v prizadetih vrtcih opravljena dezinfekcija in odrejeni so bili higieniški ukrepi ter poduk vzgojiteljev in staršev. Javnosti so bile neposredno in preko medijev posredovane usklajene informacije in priporočila za preprečevanje širjenja okužbe.

Incidenčna stopnja rotavirusnih drisk je bila v decembru 2001 48,0/100.000, v januarju 2002 pa 40,55/100.000 prebivalcev ljubljanskega območja, kar je bistveno več kot v enakem obdobju zadnjih desetih let. V decembru 2000 je bila npr. incidenčna stopnja rotaviroz 1,19/100.000, v januarju 2001 pa 3,56/100.000 prebivalcev. Največ zbolelih je bilo med majhnimi otroci, zato je razumljivo, da je bil precejšen delež bolnikov zdravljen v bolnišnici.

V začetku februarja 2002 se je število prijav pričelo zmanjševati. Incidenčna stopnja rotavirusne driske se je zniževala in ne presega več pričakovane incidence na ljubljanskem območju. Ocenjujemo, da je epidemijski pojav rotavirusne driske izzvenel. Vsekakor pa se pričakuje, da se bodo rotavirusne driske v prihodnje še pojavljale. Z upoštevanjem nasvetov splošne higiene pa se do neke mere lahko zmanjša tveganje za okužbo in širjenje te bolezni v bodoče.

GRIPA

Podatki o gripi, ki jih zbira EISS-Evropska mreža za spremljanje gripe v obdobju oktober 2000 do april 2001 so dostopni na spletni strani Interneta <http://www.eurosurveillance.org>

(A. Kraigher, A. Hočevar Grom, M. Sočan, L. Pahor)

SPREMLJANJE GRIPI PODOBNE BOLEZNI IN AKUTNIH RESPIRATORNIH INFEKTOV PREKO MREŽE OSNOVNEGA ZDRAVSTVENGA VARSTVA V SLOVENIJI OD LETA 1999 DO 2001, PO TEDNIH

