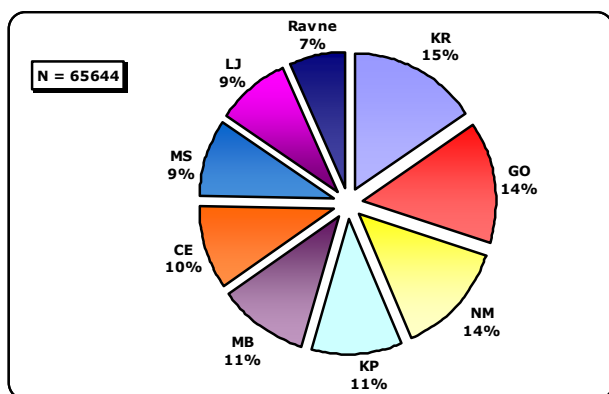
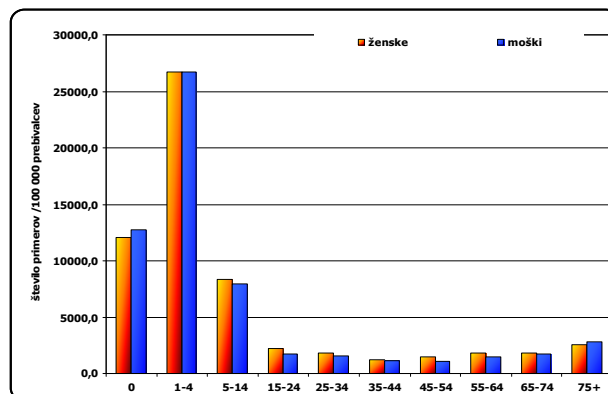


PERLIMINARNO POROČILO O PRIJAVLJENIH NALEZLJIVIH BOLEZNIH V SLOVENIJI V LETU 2007

V letu 2007 smo v Sloveniji zabeležili 65644 primerov nalezljivih bolezni, kar je za 18% več kot v preteklem letu. Stopnja obolevnosti je znašala 3280,4/100000 prebivalcev, najvišja je bila v kranjski regiji, sledita ji goriška in novomeška, najnižjo stopnjo obolevnosti pa smo zabeležili v ravenski regiji. V številu prijavljenih primerov niso bile zajete spolno prenosljive bolezni (razen hepatitiso), AIDS in tuberkuloza. Te bolezni in okužbe imajo svoj sistem spremljanja.



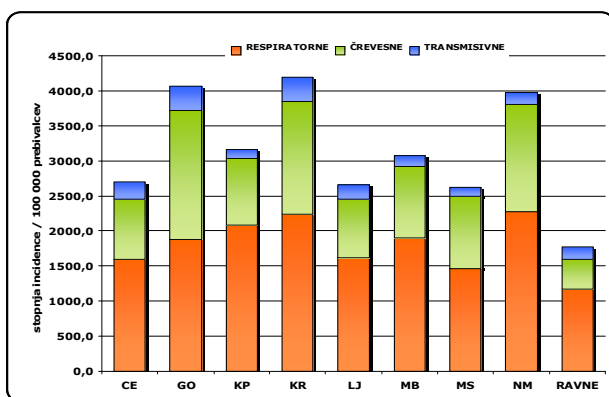
SLIKA 1: DELEŽ PRIJAVLJENIH NALEZLJIVIH BOLEZNI PO REGIJAH, SLOVENIJA, 2007



SLIKA 2: INCIDENČNA STOPNJA PRIJAVLJENIH PRIMEROV PO SPOLU IN STAROSTI, SLOVENIJA, 2007

Med prispelimi prijavi je bilo 52% obolelih ženskega spola in 48% moškega. 57% obolelih predstavljajo otroci v starosti do 14 let.

Najpogosteje prijavljene diagnoze so bile: norice, gastroenterokolitis neznane etiologije, akutni tonzilitis, škrlatinka ter Lymška borelijoza.



SLIKA 3: INCIDENČNA STOPNJA PRIJAVLJENIH PRIMEROV NB PO SKUPINAH IN REGIJAH, SLOVENIJA, 2007

Respiratornih nalezljivih bolezni je bilo v letu 2007 prijavljenih 35740, kar je 31% več kot v letu 2006.

Najvišja incidenčna stopnja respiratornih bolezni je bila v novomeški regiji, znašala je 2276,1/100000 prebivalcev, najnižja pa v ravenski, 1169,1/100000 prebivalcev.

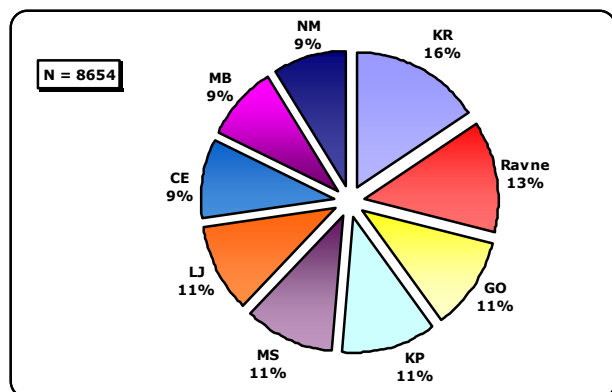
Prav tako so se povečale prijave črevesnih obolenj. Zabeležili smo 14% prijav več kot v letu 2006. Največ obolelih so zabeležili v goriški regiji (1836,7/100000 prebivalcev), najmanj pa v ravenski regiji (430,8/100000 prebivalcev).

V letu 2007 smo prejeli 14% manj prijav transmisivnih obolenj kot v letu 2006. Najvišja incidenčna stopnja je bila zabeležena v kranjski regiji (342,6/100000 prebivalcev), najnižja pa v koprski regiji (123,7/100000 prebivalcev).

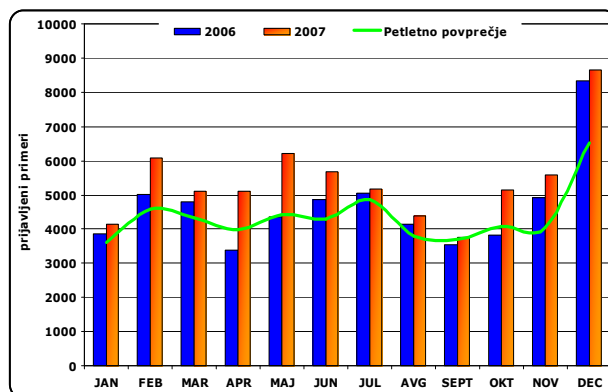
PRIJAVLJENE NALEZLJIVE BOLEZNI V DECEMBRU 2007

V decembru 2007 je bilo v Sloveniji prijavljenih 8654 primerov nalezljivih bolezni, to je 45% več kot v novembru in 4% več kot v enakem obdobju v letu 2006. Stopnja obolevnosti je znašala 432,46/100000 prebivalcev, najvišja je bila v kranjski regiji (629,55/100000), sledita ji ravenska in goriška, najnižjo stopnjo obolevnosti pa smo zabeležili v novomeški regiji (354,66/100000). V številu prijavljenih primerov niso zajete spolno prenosljive bolezni (razen hepatitisov), AIDS in tuberkuloza. Te bolezni in okužbe imajo svoj sistem spremljanja.

V opazovanem obdobju smo prejeli šestindvajset prijav smrti zaradi nalezljive bolezni, umrlo je dvanajst moških in štirinajst žensk. V trinajstih primerih je smrt povzročila sepsa (od teh v enem primeru povzročena z meningokokom skupine C), v dvanajstih pljučnica, ena oseba je umrla zaradi KME. Umrli so bili stari med 19 in 96 let.

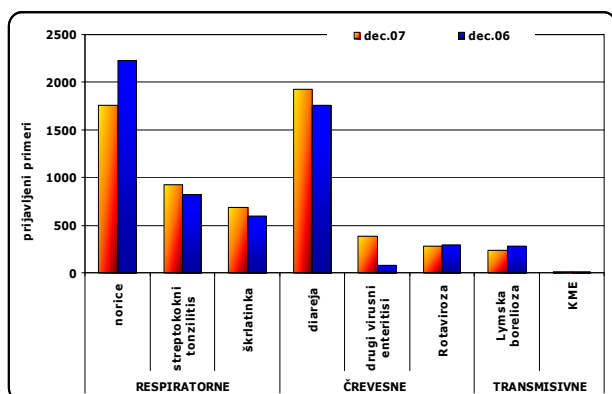


SLIKA 4: DELEŽ PRIJAVLJENIH NALEZLJIVIH BOLEZNI PO REGIJAH, SLOVENIJA, 1.12. – 31.12.2007

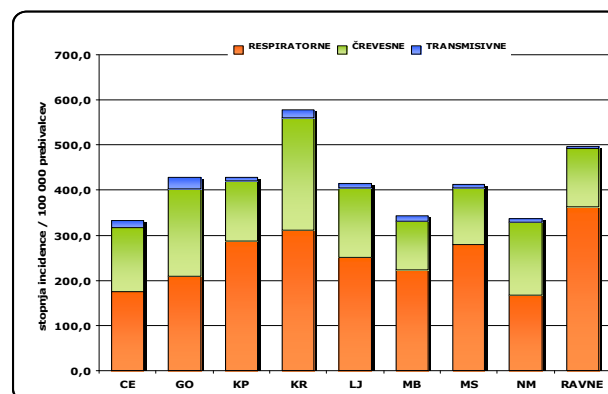


SLIKA 5: PRIJAVLJENE NALEZLJIVE BOLEZNI PO MESECIH, 2006 - 2007 PETLETIM POVPREČIEM, SLOVENIJA

Med 8654 prijavljenimi primeri je bilo 53% bolnikov (4589) ženskega spola in 47% (4066) moškega. 5465 (63%) obolelih so bili otroci v starosti do 14 let, najvišja incidenčna stopnja je bila v starostni skupini od 1 do 4 let (4053,8/100000 prebivalcev), najnižja pa v starostni skupini od 35 do 44 let (136,20/100000 prebivalcev). V mesecu decembru smo prejeli največ prijav gastroenteritisa neznane etiologije (1928), sledijo norice (1762), streptokokni tonzilitis (929), škrlatinka (689) ter rotavirusni enteritis (383).



SLIKA 6: NAJPOGOSTEJE PRIJAVLJENE NB PO SKUPINAH, PRIMERJAVA Z DECEMBROM 2006



SLIKA 7: INCIDENČNA STOPNJA PRIJAVLJENIH PRIMEROV NB PO SKUPINAH IN REGIJAH, SLOVENIJA, DECEMBER 2007

TABELA 1: NAJPOGOSTEJE PRIJAVLJENE NB V MESECU DECEMBRU, PO SKUPINAH NB, PRIMERJAVA Z NOVEMBROM TER ENAKIM OBDOBJEM LETA 2006

SKUPINE NALEZLJIVIH BOLEZNI	NAJPOGOSTEJE PRIJAVLJENE NALEZLJIVE BOLEZNI	DEC. 06	NOV. 07	DEC. 07
RESPIRATORNE (4824 PRIDAV – 56%)	NORICE	2233	922	1762
	STREPTOKOKNI TONZILITIS	822	555	929
	ŠKRLATINKA	592	278	689
ČREVESNE (3049 PRIDAV – 35%)	DIAREJA	1752	1291	1928
	ROTAVIRUSNI ENTERITIS	78	165	383
	DRUGI VIRUSNI ENTERITISI	293	181	278
TRANSMISIVNE (244 PRIDAV – 3%)	LYMSKA BORELIOZA	279	323	233
	KME	16	18	11

RESPIRATORNE NALEZLJIVE BOLEZNI

Respiratorne nalezljive bolezni so predstavljale 56% vseh prijavljenih bolezni v mesecu decembru. Na prvem mestu so bile norice, sledi streptokokni tonzilitis ter škrlatinka.

Stopnja obolevnosti je znašala 241,6/100 000 prebivalcev, najvišja je bila v ravenski regiji (363,1/100 000 prebivalcev), najnižja pa v novomeški regiji (167,4/100 000 prebivalcev).

ČREVESNE NALEZLJIVE BOLEZNI

35% prijav vseh nalezljivih bolezni so predstavljale črevesne bolezni. Največ prijav smo prejeli za gastroenteritis neznane etiologije, sledijo rotavirusni enteritisi ter drugi virusni enteritisi.

V mesecu decembru je bila najvišja stopnja incidence črevesnih obolenj zabeležena v kranjski regiji, 249,1/100000 prebivalcev, najnižja pa v mariborski, 108,1/100000 prebivalcev. Skupna incidenčna stopnja je znašala 152,7/100000 prebivalcev.

TRANSMISIVNE NALEZLJIVE BOLEZNI

V mesecu decembru smo zabeležili 244 primerov transmissivnih bolezni, kar predstavlja 3% vseh prijav v decembru. Največ prijav smo prejeli za Lymsko boreliozo (233), sledi KME z 11 prijavami (Prijavljeni bolniki so oboleli v poletno-jesenskem mesecih).

Incidenčna stopnja transmissivnih obolenj je znašala 12,2/100 000 prebivalcev, najvišja zabeležena je bila v goriški regiji, 25,4/100 000 prebivalcev, najnižjo pa v ravenski, 5,4/100 000 prebivalcev.

IZBRUHI NALEZLJIVIH BOLEZNI V LETU 2007

	IZOLIRAN MIKROORGANIZEM	VRSTA IZBRUHA	DATUM		ZAJETO PODROČJE OZ. POPULACIJA	ŠTEVILO				OBOLELI PO SPOLU	
			ZAČETKA	KONCA		I*	Z*	H*	U*	M*	Ž*
ZZV CELJE	KALICIVIRUS	KONTAKTNI	4.1.2007	11.1.2007	OSNOVNA ŠOLA IN VRTEC	358	61	1	0	35	26
	KALICIVIRUS	KONTAKTNI	30.5.2007	16.5.2007	DOM UPOKOJENCEV	220	19	0	0	3	16
	KALICIVIRUS	KONTAKTNI	28.9.2007	15.10.2007	GOSTINSKI OBRAT	NI PODATKA	13	0	0	9	4
	SALMONELA ENTERITIDIS	ALIMENTARNI	1.9.2007	4.10.2007	GOSTINSKI OBRAT	NI PODATKA	64	0	0	49	15
	KALICIVIRUS	KONTAKTNI	2.10.2007	15.10.2007	NOGOMETNI KLUB	NI PODATKA	55	0	0	55	0
	KALICIVIRUS	KONTAKTNI	27.10.2007	2.11.2007	DOM UPOKOJENCEV	116	22	0	0	10	12
	KALICIVIRUS	KONTAKTNI	23.11.2007	7.12.2007	DOM UPOKOJENCEV	250	37	0	0	9	28
	KALICIVIRUS	kontaktni	15.12.2007	8.1.2008	DOM UPOKOJENCEV	224	14	2	0	4	11
ZZV Nova GORICA	KALICIVIRUS	KONTAKTNI	14.1.2007	14.3.2007	BOLNIŠNICA	1446	58	58	0	26	32
	KALICIVIRUS	KONTAKTNI	17.1.2007	24.1.2007	DOM UPOKOJENCEV	126	40	0	0	20	20
	KALICIVIRUS	KONTAKTNI	6.2.2007	14.2.2007	DOM UPOKOJENCEV	330	20	0	0	9	24
ZZV KOPER	KALICIVIRUS	KONTAKTNI	2.4.2007	4.4.2007	DRUŽINA	4	4	0	0	1	3
	KALICIVIRUS	KONTAKTNI	18.4.2007	21.4.2007	VRTEC IN OSNOVNA ŠOLA	220	40	4	0	22	18
	KALICIVIRUS	KONTAKTNI	3.5.2007	9.5.2007	HOTEL	410	44	22	0	17	27
	KALICIVIRUS	KONTAKTNI	9.5.2007	12.5.2007	VZGOJNO VARSTVENI ZAVOD	100	25	0	0	3	6
	ESCHERICHIA COLI O127	ALIMENTARNI	7.6.2007	9.6.2007	OSEBE, KI SO ZAUŽILE MENI S PIŠČANECM IN FRANCOŠKO SOLATO	NI PODATKA	92	0	0	25	14
	SALMONELA ENTERITIDIS	ALIMENTARNI	11.6.2007	13.6.2007	PIZZERIJA	NI PODATKA	11	5	0	5	6
	SALMONELA COELN	ALIMENTARNI	1.8.2007	8.8.2007	OTROCI V KOLONIJI ZPM	158	3	3	0	3	0
	VROČICA Q	NI ZNANA	MAREC 07	MAREC 07	OSEBE, KI SO DELALE IN ŽIVELE NA KMETIJI V TUJINI, KJER IMAJO OVCE	NI PODATKA	3	0	0	2	1
KALICIVIRUS	KONTAKTNI	21.11.2007	07.12.2007	GOSTINSKI OBRAT	250	52	0	0	18	34	
ZZV KRANJ	NEZNAN	ALIMENTARNI	15.5.2007	17.5.2007	PROSTOVOLJNI DELAVCI	10	6	1	0	5	1
	SALMONELA ENTERITIDIS	ALIMENTARNI	7.7.2007	14.7.2007	OKREPČEVALNICA	63	17	4	0	13	4
	KALICIVIRUS	KONTAKTNI	17.7.2007	31.7.2007	DOM STAREJŠIH OBČANOV	34	30	1	0	6	24
	ESCHERICHIA COLI	HIDRIČNA	1.8.2007	7.8.2007	HOTELSKI GOSTJE IN KRAJANI	>1000	43 PRIJAV	1	0	15	19
ZZV LJUBLJANA	KALICIVIRUS	KONTAKTNI	8.2.2007	12.3.2007	DELAVCI, KI SO ZAUŽILI MALICO V GOSTILNI	93	79	0	0	79	0
	VROČICA Q***		28.3.2007		SREDNJA VETERINARSKAŠOLA	47	37	0	0		
	KALICIVIRUS	NI UGOTOVLJENO	16.4.2007	19.4.2007	VRTEC	163	30	0	0	18	12
	KALICIVIRUS IN ROTAVIRUS	KONTAKTNI	25.5.2007	4.6.2007	VRTEC	54	29	9	0	12	17
	SALMONELA ENTERITIDIS	ALIMENTARNI	23.7.2007	13.8.2007	GOSTINSKI OBRAT	NI PODATKA	11	5	0	5	6
	KALICIVIRUS	KONTAKTNI	1.10.2007	4.10.2007	VRTEC	74	13	0	0	6	7
	SALMONELA ENTERITIDIS	ALIMENTARNI	15.11.2007	NI PODATKA	GOSTINSKI OBRAT	cca 50	15	2	0	12	3
ZZV MARIBOR	KALICIVIRUS CRYPTOSPORIDIUM	KONTAKTNI	8.1.2007	1.2.2007	DOM OSKRBOVANČEV S POSEBNIMI POTREBAMI	450	130	0	0	NI PODATKA	
	CRYPTOSPORIDIUM PARVUM	KONTAKTNI	15.2.2007	5.3.2007	DOM UPOKOJENCEV	160	46	0	0	8	38
	SALMONELA ENTERITIDIS	ALIMENTARNI	21.5.2007	1.6.2007	DRUŽINSKI PIKNIK	22	6	1	0	2	4
	SALMONELA ENTERITIDIS	ALIMENTARNI	4.6.2007	7.8.2007	DRUŽINSKA KOSILA V GOSTIŠČU	?	13	0	0	NI PODATKA	
	SALMONELA ENTERITIDIS	ALIMENTARNI	21.6.2007	22.8.2007	RESTAVRACIJA	?	16	0	0	9	7
	SALMONELA ENTERITIDIS	ALIMENTARNI	12.8.2007	22.10.2007	GOSTINSKI OBRAT	?	20	4	0	7	13
	SALMONELA ENTERITIDIS	ALIMENTARNI	26.8.2007	5.9.2007	DOM OSKRBOVANČEV S POSEBNIMI POTREBAMI	580	420	39	5	241	179
	NEZNAN	DOMNEVNO KONTAKTNI	20.10.2007	26.10.2007	GOSTINSKI OBRAT	22	15	0	0	1	14
	SALMONELA ENTERITIDIS	ALIMENTARNI	15.6.2007	25.6.2007	BOLNIŠNICA	?	8	0	0	1	7
	SALMONELA ENTERITIDIS	ALIMENTARNI	17.9.2007	19.10.2007	GOSTINSKI OBRAT	30	12	0	0	5	7
	ZZV Novo MESTO	KALICIVIRUS	KONTAKTNI	8.5.2007	11.5.2007	VRTEC	163	30	0	0	11
KALICIVIRUS		KONTAKTNI	1.6.2007	13.6.2007	DOM STAREJŠIH OBČANOV	230	44	0	0	3	41
NEZNAN		KONTAKTNI	5.10.2007	11.10.2007	VRTEC	352	22	0	0	8	14
NEZNAN		KONTAKTNI	17.9.2007	25.9.2007	VRTEC	86	11	0	0	8	3
NEZNAN		KONTAKTNI	14.10.2007	18.10.2007	VRTEC	74	9	0	0	4	5
KALICIVIRUS		KONTAKTNI	10.11.2007	25.11.2007	DOM STAREJŠIH OBČANOV	300	68	0	0	17	51
NEZNAN		KONTAKTNI	31.10.2007	17.11.2007	VRTEC	90	24	0	0	15	9
ZZV RAVNE	SALMONELA ENTERITIDIS***	ALIMENTARNI	17.12.2007		GOSTINSKI OBRAT	140	25	2			

LEGENDA: * I – IZPOSTAVLJENIH; Z – ZBOLELIH; H – HOSPITALIZIRANIH; U – UMRLIH; M – MOŠKI; Ž – ŽENSKE

PRIJAVLJENE NALEZLJIVE BOLEZNI PO REGIJAH, SLOVENIJA, DECEMBER 2007, DATUM PRIJAVE

	Ce	Go	Kp	Kr	Lj	Mb	Ms	NM	RAVNE	SKUPAJ	INCIDENCA /100.000 PREBIVALCEV
A09 DRISKA IN GASTROENTERITIS (INFEKCIJA)	270	100	68	419	550	235	113	171	2	1928	96,35
A02.0 SALMONELNI ENTERITIS	8	1	5	6	27	10	3	7	28	95	4,75
A02.9 SALMONELNA INFEKCIJA, NEOPREDELJENA	0	1	0	0	0	0	0	0	0	1	0,05
A03.3 GRIZA (SH.SONNEI)	0	0	0	0	1	1	0	1	0	3	0,15
A04.1 INFEKCIJA Z ENTEROTOKSIGENO E.COLI	0	0	0	0	0	1	0	0	1	2	0,10
A04.2 INFEKCIJA Z ENTEROINVAZIVNO E.COLI	0	0	0	0	0	1	0	0	0	1	0,05
A04.3 INFEKCIJA Z ENTEROHEMORAGIČNO E.COLI	0	0	0	0	2	0	0	0	0	2	0,10
A04.4 ENTERITIS (E.COLI)	0	0	2	1	0	0	0	0	0	3	0,15
A04.5 ENTERITIS (CAMPYLOBACTER)	7	2	7	3	26	12	7	9	4	77	3,85
A04.6 ENTERITIS (YERSINIA ENTEROCOLITICA)	0	1	0	0	3	0	0	0	0	4	0,20
A04.8 DRUGE OPREDELJENE ČREVESNE INF. (BAKTERIJSKE)	0	1	6	0	0	0	0	0	0	7	0,35
A04.9 ČREVESNA BAKTERIJSKA INFEKCIJA, NEOPREDELJENA	0	9	8	0	38	0	0	0	9	64	3,20
A05.9 BAKTERIJSKA ZASTRUPITEV S HRANO, NEOPREDELJENA	4	0	0	1	1	0	1	0	0	7	0,35
A07.1 LAMBLOZA (GIARDIOZA)	0	1	0	1	0	0	0	0	0	2	0,10
A08.0 ROTAVIRUSNI ENTERITIS	50	11	22	18	121	80	11	29	41	383	19,14
A08.2 ADENOVIRUSNI ENTERITIS	8	1	4	11	18	2	3	0	7	54	2,70
A08.3 DRUGI VIRUSNI ENTERITIS	80	10	21	34	121	3	7	1	1	278	13,89
A08.4 ČREVESNA VIRUSNA INFEKCIJA, NEOPREDELJENA	0	61	43	0	21	0	9	1	0	135	6,75
A08.5 DRUGE OPREDELJENE ČREVESNE INFEKCIJE	0	0	1	0	0	0	0	0	1	2	0,10
A27.8 DRUGE OBLIKE LEPTOSPIROZE	0	0	0	0	1	0	0	0	0	1	0,05
A27.9 LEPTOSPIROZA, NEOPREDELJENA	0	0	0	0	0	1	0	0	0	1	0,05
A37.0 OSLOVSKI KAŠELJ (BORDETELLA PERTUSSIS)	10	0	0	10	31	0	3	1	1	56	2,80
A37.8 OSLOVSKI KAŠELJ (DRUGE BAKT. VRSTE BORDETELLA)	0	0	0	0	0	0	1	0	0	1	0,05
A37.9 OSLOVSKI KAŠELJ, NEOPREDELJEN	2	0	0	0	0	0	0	0	0	2	0,10
A38 ŠKRLATINKA	45	58	26	65	296	137	22	29	11	689	34,43
A39.0 MENINGOKOKNI MENINGITIS	1	0	0	2	1	0	0	0	0	4	0,20
A39.2 AKUTNA MENINGOKOKEMIJA	0	1	0	0	1	0	0	0	0	2	0,10
A39.4 MENINGOKOKEMIJA, NEOPREDELJENA	0	0	0	0	1	0	0	0	0	1	0,05
A39.9 MENINGOKOKNA INFEKCIJA, NEOPREDELJENA	0	0	0	0	0	0	0	1	0	1	0,05
A40.0 SEPSA, KI JO POVZROČA STREPTOKOK SKUPINE A	0	0	0	0	0	0	1	0	0	1	0,05
A40.1 SEPSA, KI JO POVZROČA STREPTOKOK SKUPINE B	0	0	0	0	0	0	1	0	0	1	0,05
A40.3 SEPSA, KI JO POVZROČA STREPTOCOCCUS PNEUMONIAE	0	0	0	2	1	2	1	1	0	7	0,35
A40.8 DRUGE VRSTE STREPTOKOKNA SEPSA	0	0	0	0	4	0	0	0	0	4	0,20
A40.9 STREPTOKOKNA SEPSA, NEOPREDELJENA	1	0	0	0	1	0	0	0	0	2	0,10
A41.0 SEPSA, KI JO POVZROČA STAPHYLOCOCCUS AUREUS	1	0	0	1	9	1	2	0	0	14	0,70
A41.2 SEPSA, KI JO POVZROČA NEOPRED. STAFILOKOK	0	0	3	0	0	0	0	0	0	3	0,15
A41.5 SEPSA ZARADI DRUGIH GRAM-NEGATIVNIH ORGANIZMOV	1	0	0	0	6	3	2	0	0	12	0,60
A41.8 DRUGE VRSTE OPREDELJENA SEPSA	1	0	2	1	1	1	4	0	0	10	0,50
A41.9 SEPSA, NEOPREDELJENA	8	0	1	1	13	2	1	1	0	27	1,35
A46 ERIZIPEL (ŠEN)	30	21	7	38	54	17	13	6	2	188	9,39
A48.1 LEGIONELOZA (LEGIONARSKA BOLEZEN)	1	0	0	1	0	0	0	0	0	2	0,10
A49.9 BAKTERIJSKA INFEKCIJA, NEOPREDELJENA	0	1	0	0	0	0	0	0	0	1	0,05
A69.2 LYMSKA BORELIOZA - ERITEM	39	24	11	32	63	32	11	10	4	226	11,29
A74.0 KLAMIDIJSKI KONJUNKTIVITIS	1	0	0	0	0	0	0	0	0	1	0,05
A78 VROČICA Q	0	0	0	0	1	0	0	0	0	1	0,05
A84.1 CENTRALNOEVROPSKI KLOPNI - KME	4	1	0	5	0	1	0	0	0	11	0,55
A87.9 VIRUSNI MENINGITIS, NEOPREDELJEN	0	0	1	2	4	2	1	0	1	11	0,55
B00.4 HERPESVIRUSNI ENCEFALITIS	0	0	0	0	2	0	0	0	0	2	0,10
B01.8 NORICE Z DRUGIMI KOMPLIKACIJAMI	0	0	0	0	2	1	0	0	0	3	0,15
B01.9 NORICE BREZ KOMPLIKACIJ	165	49	64	223	442	282	234	67	233	1759	87,90
B02.0 ENCEFALITIS ZARADI ZOISTRA	0	0	0	0	0	0	0	0	1	1	0,05
B02.9 ZOSTER BREZ ZAPLETA	40	30	20	53	73	42	8	11	15	292	14,59
B15.9 HEPATITIS A BREZ HEPATITISNE KOME	0	0	0	0	0	0	0	0	1	1	0,05
B16.9 AKUTNI HEPATITIS B	0	0	0	0	0	1	0	0	0	1	0,05
B17.1 AKUTNI HEPATITIS C	0	0	0	0	2	0	0	0	0	2	0,10
B18.1 KRONIČNI VIRUSNI HEPATITIS B BREZ AGENSA DELTA	0	0	0	0	1	1	0	0	0	2	0,10
B18.2 KRONIČNI VIRUSNI HEPATITIS C	3	0	2	0	1	1	0	2	0	9	0,45
B18.8 DRUGE VRSTE KRONIČNI HEPATITIS	0	0	1	0	0	0	0	0	0	1	0,05
B26.9 MUMPS BREZ ZAPLETOV	0	0	0	0	0	1	0	0	0	1	0,05
B27.8 DRUGE INFEKCIJSKE MONONUKLEOZE	0	0	0	0	0	1	0	0	0	1	0,05
B27.9 INFEKCIJSKA MONONUKLEOZA, NEOPREDELJENA	8	5	3	21	31	5	2	4	2	81	4,05
B35.0 MIKROSPOROZA BRADE IN GLAVE	2	0	3	7	18	0	3	4	5	42	2,10
B35.2 MIKROSPOROZA ROKE	0	0	1	6	4	0	2	0	0	13	0,65
B35.3 MIKROSPOROZA NOGE	0	0	2	29	18	0	1	0	3	53	2,65
B35.4 MIKROSPOROZA TELESA	1	0	0	13	16	0	0	0	0	30	1,50
B35.8 MIKROSPOROZA DISEMINIRANA	0	0	1	0	1	0	1	3	0	6	0,30
B35.9 MIKROSPORIOZA, NEOPREDELJENA	6	13	2	35	16	3	14	16	12	117	5,85
B37.9 KANDIDIOZA, NEOPREDELJENA	0	0	1	0	0	0	0	0	0	1	0,05
B49 NEOPREDELJENA MIKOZA	71	0	0	0	0	41	0	0	4	116	5,80
B58.9 TOKSOPLAZMOZA, NEOPREDELJENA	0	0	0	0	0	2	0	0	0	2	0,10
B68.9 TENIOZA, NEOPREDELJENA	0	0	0	2	0	0	0	0	0	2	0,10
B80 ENTEROBIOZA	21	9	14	2	19	6	1	2	0	74	3,70
B86 SKABIES	7	3	6	6	6	10	5	0	2	45	2,25
G00.1 PNEVMOKOKNI MENINGITIS	0	0	0	0	1	0	0	0	0	1	0,05
G00.8 DRUGE VRSTE BAKTERIJSKI MENINGITIS	0	0	0	0	0	1	0	0	0	1	0,05
G01.0 MENINGITIS PRI LYMSKI BORELIOZI	1	1	0	1	0	0	0	0	0	3	0,15
G03.0 NEPIOGENI MENINGITIS	0	0	0	0	2	0	0	0	0	2	0,10
G03.9 MENINGITIS, NEOPREDELJEN	0	0	0	0	1	1	0	0	0	2	0,10
G63.0 POLINEVROPATIJA PRI LYMSKI BORELIOZI	2	0	0	0	0	0	0	0	0	2	0,10
J02.0 STREPTOKOKNI FARINGITIS	0	15	38	59	94	5	7	11	0	229	11,44
J02.8 AKUTNI FARINGITIS	0	0	0	0	1	0	0	0	0	1	0,05
J02.9 AKUTNI FARINGITIS, NEOPREDELJEN	0	0	0	0	5	0	0	24	0	29	1,45
J03.0 STREPTOKOKNI TONZILITIS	137	20	123	138	289	174	40	6	2	929	46,42

	CE	Go	Kp	Kr	Lj	Mb	Ms	NM	RAVNE	SKUPAJ	INCIDENCA /100.000 PREBIVALCEV
J03.9 AKUTNI TONZILITIS, NEOPREDELJEN	0	0	96	0	14	6	0	39	0	155	7,75
J12.0 ADENOVIRUSNA PLJUČNICA	0	0	0	0	0	1	0	0	0	1	0,05
J12.9 VIRUSNA PLJUČNICA, NEOPREDELJENA	0	0	0	0	0	1	0	0	0	1	0,05
J13 PLJUČNICA, KI JO POVZROČA STREPT. PNEUMONIAE	0	0	0	0	0	2	0	0	0	2	0,10
J15.0 PLJUČNICA, KI JO POVZROČA KLEBSIELLA PNEUMONIAE	0	0	0	0	1	0	0	3	0	4	0,20
J15.2 PLJUČNICA POVZROČENA S STAFILOKOKI	0	0	0	0	1	0	0	0	0	1	0,05
J15.7 PLJUČNICA, KI JO POVZROČA MYCOPLASMA PNEUMONIAE	0	0	0	0	0	1	0	0	0	1	0,05
J15.9 BAKTERIJSKA PLJUČNICA, NEOPREDELJENA	0	0	3	0	1	8	0	3	0	15	0,75
J16.8 PLJUČNICA (DRUGI OPREDELJENI POVZROČITELJI)	0	0	0	0	3	0	0	2	0	5	0,25
J18.0 BRONHOPNEVMONIJA, NEOPREDELJENA	46	4	0	0	4	13	0	5	0	72	3,60
J18.8 DRUGE VRSTE PLJUČNICA, POVZROČITELJ NEOPREDELJEN	0	7	0	0	0	0	0	0	0	7	0,35
J18.9 PLJUČNICA, NEOPREDELJENA	24	4	13	0	128	4	0	13	0	186	9,29
J21.0 AKUTNI BRONHOLITIS,	3	0	0	0	0	0	0	0	0	3	0,15
J40 BRONHITIS, KI NI OPREDELJEN KOT AKUTNI ALI KRONI	0	0	1	0	0	0	0	0	0	1	0,05
M01.2 ARTRITIS PRI LYMSKI BORELIJOZI	0	0	0	0	0	1	0	0	0	1	0,05
Z22.3 NOSILEC DRUGIH OPREDELJENIH BAKTERIJSKIH BOLEZNI	0	0	2	0	0	0	0	0	0	2	0,10
Z22.5 NOSILEC POVZROČITELJA VIRUSNEGA HEPATITISA B	0	1	1	2	0	9	0	0	0	13	0,65
SKUPAJ	1109	466	635	1251	2614	1168	535	483	393	8654	432,5
INCIDENCA/100.000 PREBIVALCEV	370,4	454,3	453	629,5	429,6	365,8	436,8	354,7	531,8	432,5	

PRIPRAVILI NA ODDELKU ZA EPIDEMIOLOŠKO SPREMLJANJE NALEZLJIVIH BOLEZNI:
MAG.EVA GRILC, DR.MED. – VODJA ODDELKA
MATEJA BLAŠKO, DIPL.SAN.ING

